

COMMISSIONE COMUNALE PER IL CONTROLLO DELLA RILEVAZIONE DEI PREZZI AL CONSUMO

**VARIAZIONI DEGLI INDICI DEI PREZZI AL CONSUMO PER L'INTERA
COLLETTIVITÀ (NIC)
BRESCIA - OTTOBRE 2022**

Comunicato stampa - Per pubblicazione
Mercoledì 16 novembre 2022, ore 10.00

Settore Informatica e Statistica – Via A. Lamarmora, 230 – 25124 Brescia - tel. 0302977910.
Email: statistica@comune.brescia.it

Brescia: a ottobre l'inflazione accelera la crescita

Tasso congiunturale: +3,0%

Tasso tendenziale: +11,3%.

Brescia – Nel mese di OTTOBRE l'inflazione accelera notevolmente la sua crescita segnando un aumento rispetto al mese precedente (tasso congiunturale pari a +3,0%) e rispetto allo stesso mese dell'anno precedente (tasso tendenziale pari a +11,3%).

Questo incremento è determinato dal forte aumento della divisione *"Abitazione, acqua, elettricità e combustibili"*, che presenta un tasso congiunturale del +25,0% e un tasso tendenziale del 55,0%, entrambi dovuti agli incrementi delle voci Energia elettrica e Gas (tav.2).

Le altre divisioni registrano lievi incrementi congiunturali inferiori alla variazione media generale o lievi decrementi. Nel primo gruppo figurano le divisioni *"Prodotti alimentari e bevande analcoliche"* (+0,7%), *"Abbigliamento e calzature"* (+0,7%), *"Altri beni e servizi"* (+0,4%), *"Bevande alcoliche e tabacchi"* (+0,2%) e *"Mobili, articoli e servizi per la casa"* (+0,1%). Nel secondo gruppo (quello in diminuzione), figurano le seguenti divisioni: *"Trasporti"* (-0,7%, con la diminuzione dei Carburanti e lubrificanti per mezzi di trasporto privati), *"Servizi ricettivi e di ristorazione"* (-0,4% con la diminuzione dei Servizi di alloggio), *"Ricreazione, spettacoli e cultura"* (-0,1%, con la diminuzione dei Pacchetti vacanza e dei Servizi ricreativi e sportivi) e *"Istruzione"* (-0,1%). Rimangono nulle le divisioni *"Comunicazioni"* e *"Servizi sanitari e spese per la salute"*.

Rispetto all'anno precedente, le divisioni che presentano aumenti tendenziali sopra la media generale sono *"Abitazione, acqua, elettricità e combustibili"* (+55,0%, con l'aumento del 214,0% dell'Energia elettrica e del 98,2% del Gas) e *"Prodotti alimentari e bevande analcoliche"* (+11,8%, con l'incremento del 19,4% dei Vegetali e del 13,4% del Pane e cereali). Sotto la media, figurano i *"Trasporti"* (+8,9%), i *"Mobili, articoli e servizi per la casa"* (+8,3%), *"Servizi ricettivi e di ristorazione"* (+7,3%), *"Abbigliamento e calzature"* (+4,7%), *"Bevande alcoliche e tabacchi"* (+2,2%), *"Servizi sanitari e spese per la salute"* (+1,8%) e *"Ricreazione, spettacoli e cultura"* (+1,7%). In calo rispetto all'anno precedente, le *"Comunicazioni"* (-2,9%) e l'*"Istruzione"* (-0,1%).

Analizzando per tipologia di prodotto, in questo mese, i *"Beni"* presentano un deciso incremento congiunturale (+5,6%, dovuto soprattutto all'incremento della voce dei *Beni energetici*), mentre i *"Servizi"* calano lievemente (-0,3%). Contribuiscono alla diminuzione dei *"Servizi"*, i *"Servizi relativi ai trasporti"* (-1,0%) e i *"Servizi ricreativi, culturali e per la cura della persona"* (-0,5%). Rimangono comunque elevate le variazioni tendenziali dei *"Beni"* (+17,2%), sia dei Beni Alimentari (+11,4%) che Energetici (+72,8%). Per i *"Servizi"* le variazioni tendenziali sono più contenute (+4,2%).

Con riferimento alla frequenza di acquisto, i prodotti a *Media frequenza* sono in deciso aumento rispetto al mese precedente (+7,1%), mentre quelli a *Alta* e *Bassa* frequenza presentano lievi incrementi (rispettivamente +0,3% e +0,4%). Piuttosto elevate le variazioni tendenziali dei prodotti a *Media* (+17,3%), *Alta* (+8,4%) e a *Bassa* (+5,5%) frequenza di utilizzo.

Settore Informatica e Statistica – Via A. Lamarmora, 230 – 25124 Brescia - tel. 0302977910.

Email: statistica@comune.brescia.it



Infine, per la componente di fondo della dinamica dei prezzi “Core Inflation” (al netto della componente volatile dei beni energetici e alimentari non lavorati), si registrano una variazione congiunturale debolmente positiva (+0,1%) e una variazione tendenziale positiva piuttosto elevata (+5,4%).

Tav. 1 - Variazioni percentuali congiunturali e tendenziali degli indici per l'intera collettività (NIC) – Dati mensili

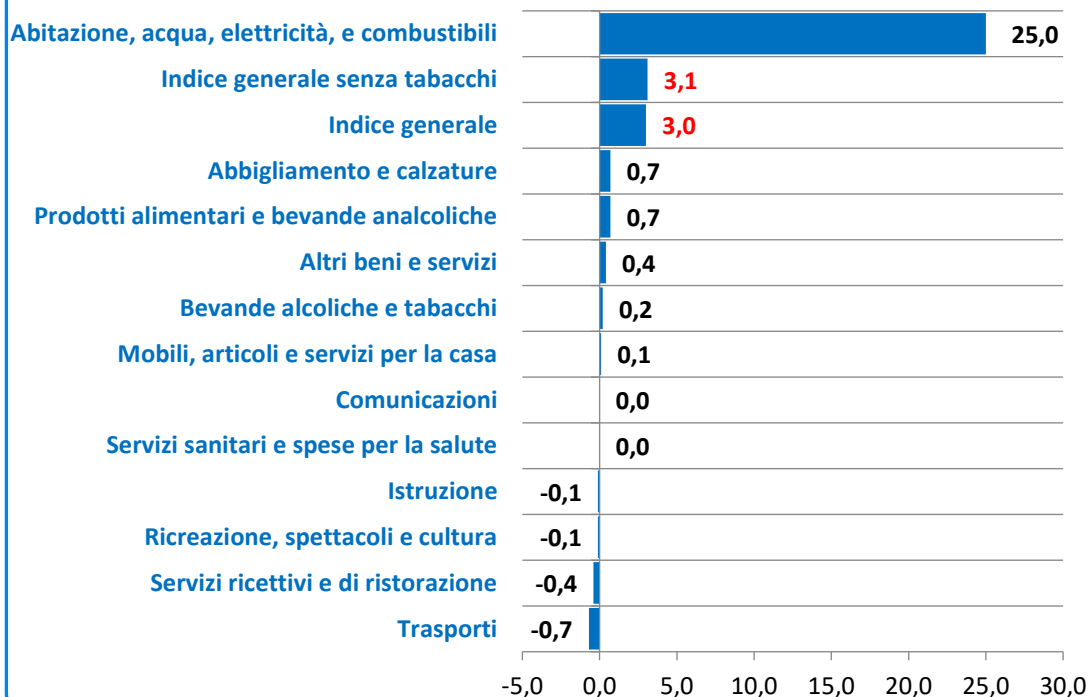
PREZZI AL CONSUMO - BRESCIA	Variazioni percentuali degli indici per l'intera collettività (NIC)	
	Tendenziali (% anno precedente)	Congiunturali (% mese precedente)
Divisioni di spesa		
Prodotti alimentari e bevande analcoliche	11,8	0,7
Bevande alcoliche e tabacchi	2,2	0,2
Abbigliamento e calzature	4,7	0,7
Abitazione, acqua, elettricità, e combustibili	55,0	25,0
Mobili, articoli e servizi per la casa	8,3	0,1
Servizi sanitari e spese per la salute	1,8	-
Trasporti	8,9	-0,7
Comunicazioni	-2,9	-
Ricreazione, spettacoli e cultura	1,7	-0,1
Istruzione	-0,1	-0,1
Servizi ricettivi e di ristorazione	7,3	-0,4
Altri beni e servizi	3,7	0,4
Indice generale	11,3	3,0
Indice generale senza tabacchi	11,5	3,1

Settore Informatica e Statistica – Via A. Lamarmora, 230 – 25124 Brescia - tel. 0302977910.

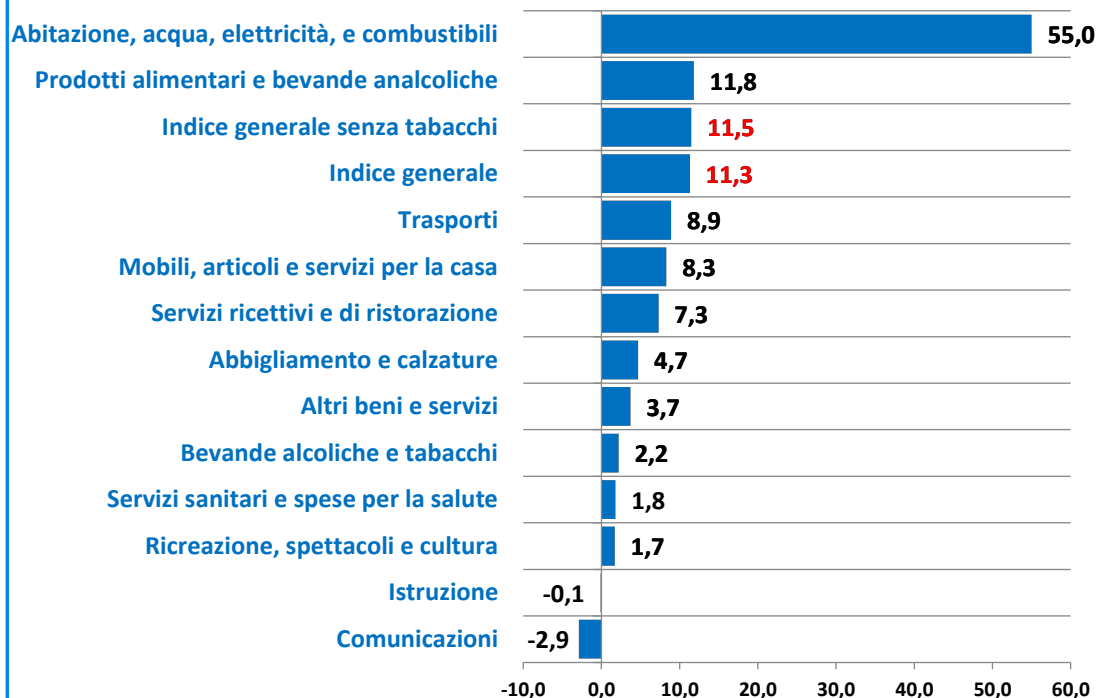
Email: statistica@comune.brescia.it



Graf. 1 - Variazione congiunturale dei prezzi al consumo per l'intera collettività (NIC) per divisione di spesa - Ottobre 2022



Graf. 2 - Variazione tendenziale dei prezzi al consumo per l'intera collettività (NIC) per divisione di spesa - Ottobre 2022



Settore Informatica e Statistica – Via A. Lamarmora, 230 – 25124 Brescia - tel. 0302977910.
Email: statistica@comune.brescia.it

Tav. 2 - Analisi per divisioni e classi di spesa dei dati mensili

Divisioni e classi di spesa	Imputazione	Pesi	Variazioni tendenziali	Variazioni congiunturali
Prodotti alimentari e bevande analcoliche		165040	11,8	0,7
Pane e cereali		29760	13,4	1,2
Carni		34963	11,2	1,0
Pesci e prodotti ittici		10909	10,9	-0,4
Latte, formaggi e uova		21633	13,9	0,8
Oli e grassi		5587	22,5	1,5
Frutta		15584	-3,7	-6,9
Vegetali		21469	19,2	3,3
Zucchero, confetture, miele, cioccolato e dolciumi		7890	10,9	3,2
Prodotti alimentari n.a.c.		3876	9,9	0,5
Caffè, tè e cacao		5112	7,5	1,0
Acque minerali, bevande analcoliche, succhi di frutta e verdura		8257	13,8	2,3
Bevande alcoliche e tabacchi		30226	2,2	0,2
Alcolici		1314	5,8	0,7
Vini		7035	5,4	0,1
Birre		2683	8,6	2,3
Tabacchi		19194	-	-0,2
Abbigliamento e calzature		60500	4,7	0,7
Indumenti		46052	5,3	0,8
Altri articoli d'abbigliamento e accessori per l'abbigliamento		1829	7,1	0,6
Servizi di lavanderia, riparazione e noleggio abiti		2667	4,4	-
Scarpe ed altre calzature		9684	2,4	-
Riparazione e noleggio calzature		268	3,8	-
Abitazione, acqua, elettricità e combustibili		105361	55,0	25,0
Affitti reali per l'abitazione principale		28980	1,6	0,2
Prodotti per la riparazione e la manutenzione della casa		1039	9,6	-
Servizi per la riparazione e manutenzione della casa		7372	1,4	-
Fornitura acqua		1998	-	-
Raccolta rifiuti		5277	-	-
Raccolta acque di scarico		2544	-	-
Altri servizi per l'abitazione n.a.c.	i	17656	-	-
Energia elettrica		18252	214,0	62,1
Gas		20985	98,2	42,2
Gasolio per riscaldamento		221	32,6	0,1
Combustibili solidi		1037	117,0	23,6
Mobili, articoli e servizi per la casa		82604	8,3	0,1
Mobili e arredi		32525	10,7	-
Tappeti e altri rivestimenti per pavimenti		717	4,4	-
Riparazione di mobili, arredi e rivestimenti per pavimenti		407	5,9	3,1
Articoli tessili per la casa		3539	6,3	-
Grandi apparecchi domestici elettrici e non		6105	9,0	-0,2
Piccoli elettrodomestici		2354	6,7	-0,7
Riparazione di apparecchi per la casa		120	1,2	-
Cristalleria, stoviglie e utensili domestici		4062	4,4	-
Grandi utensili ed attrezzature per la casa ed il giardino		138	-0,8	-
Piccoli utensili ed accessori vari		2631	3,8	-
Beni non durevoli per la casa		9856	10,1	1,0
Servizi per la pulizia e la manutenzione della casa		20150	5,3	-

Settore Informatica e Statistica – Via A. Lamarmora, 230 – 25124 Brescia - tel. 0302977910.

Email: statistica@comune.brescia.it



Divisioni e classi di spesa	Imputazione	Pesi	Variazioni tendenziali	Variazioni congiunturali
Servizi sanitari e spese per la salute		86214	1,8	-
Prodotti farmaceutici		21030	-0,1	-
Altri prodotti medicali		1717	-5,5	-0,2
Attrezzature ed apparecchi terapeutici		3151	3,0	-
Servizi medici		20953	4,6	-
Servizi dentistici		11374	0,3	-
Servizi paramedici		12375	4,1	-
Servizi ospedalieri		15614	-	-
Trasporti		146013	8,9	-0,7
Automobili		37170	7,4	0,4
Motocicli e ciclomotori		2226	3,7	0,1
Biciclette		821	2,1	-
Pezzi di ricambio e accessori per mezzi di trasporto privati		6159	13,4	0,1
Carburanti e lubrificanti per mezzi di trasporto privati		43892	7,4	-1,1
Manutenzione e riparazione mezzi di trasporto privati		22046	7,0	0,4
Altri servizi relativi ai mezzi di trasporto privati		14171	5,6	-0,2
Trasporto passeggeri su rotaia		4658	-13,1	-2,9
Trasporto passeggeri su strada		3145	4,1	-
Trasporto aereo passeggeri		5166	92,1	-8,0
Trasporto marittimo e per vie d'acqua interne		934	9,2	-2,7
Trasporto multimodale passeggeri		4427	-	-
Acquisto di altri servizi di trasporto		1198	8,3	-
Comunicazioni		27821	-2,9	-
Servizi postali		509	1,1	-
Apparecchi telefonici e telefax		10582	-8,1	-
Servizi di telefonia e telefax		16730	0,1	-
Ricreazione, spettacoli e cultura		76327	1,7	-0,1
Apparecchi di ricezione, registrazione e riproduzione di suoni e immagini		3111	-15,8	-1,0
Apparecchi fotografici e cinematografici e strumenti ottici		177	20,4	-2,6
Apparecchi per il trattamento dell'informazione		3933	-0,6	1,0
Supporti di registrazione		1150	14,7	-2,8
Beni durevoli per ricreazione all'aperto		4771	18,6	5,4
Strumenti musicali e beni durevoli per ricreazione al coperto	i	594	-	-
Giochi, giocattoli e hobby		3660	2,4	0,5
Articoli sportivi, per campeggio e attività ricreative all'aperto		1576	-1,1	-
Articoli per giardinaggio, piante e fiori		4464	9,6	0,8
Animali domestici e relativi prodotti		6737	8,1	0,6
Servizi veterinari e altri servizi per animali domestici		1692	6,9	-
Servizi ricreativi e sportivi		4334	-7,6	-7,4
Servizi culturali		4664	1,2	1,2
Concorsi pronostici		15235	-	-
Libri		3873	0,2	-0,1
Giornali e periodici		3713	5,4	0,7
Articoli di cartoleria e materiale da disegno		3262	8,3	1,0
Pacchetti vacanza		9381	-4,3	-2,5
Istruzione		12501	-0,1	-0,1
Scuola dell'infanzia ed istruzione primaria		4984	-	-
Istruzione secondaria		2318	-	-
Istruzione universitaria		3433	-0,4	-0,4
Corsi d'istruzione e di formazione		1766	0,1	0,1

Settore Informatica e Statistica – Via A. Lamarmora, 230 – 25124 Brescia - tel. 0302977910.

Email: statistica@comune.brescia.it



Divisioni e classi di spesa	Imputazione	Pesi	Variazioni tendenziali	Variazioni congiunturali
Servizi ricettivi e di ristorazione		99191	7,3	-0,4
Ristoranti, bar e simili		72839	8,8	0,3
Mense		3164	4,0	-
Servizi di alloggio		23188	2,9	-2,7
Altri beni e servizi		108202	3,7	0,4
Servizi di parrucchiere e trattamenti di bellezza		19492	4,2	-
Apparecchi elettrici per la cura della persona		449	-0,3	1,6
Altri apparecchi non elettrici, articoli e prodotti per la cura della persona		12642	3,9	0,6
Gioielleria ed orologeria		4413	8,0	-
Altri effetti personali		6080	3,2	0,5
Assistenza sociale		13187	3,6	-
Servizi assicurativi connessi all'abitazione		795	-0,4	-
Servizi assicurativi connessi alla salute		1305	-	-
Assicurazioni sui mezzi di trasporto		13953	-	-
Altri servizi finanziari n.a.c.		9883	4,1	-
Altri servizi n.a.c.		26003	4,5	1,1
Complessivo		1000000	11,3	3,0
Complessivo senza tabacchi		980806	11,5	3,1

(i) Indice calcolato imputando, perché non disponibili o non utilizzabili, dati elementari rappresentativi del 50% e più del peso dell'aggregato.

Settore Informatica e Statistica – Via A. Lamarmora, 230 – 25124 Brescia - tel. 0302977910.

Email: statistica@comune.brescia.it



Tav. 3 - Variazioni percentuali congiunturali e tendenziali dell'indice NIC per tipologia di prodotto (dati mensili)

PREZZI AL CONSUMO di BRESCIA OTTOBRE 2022	Pesi	Variazioni degli indici per l'intera collettività (NIC)	
		Tendenziali (% anno precedente)	Congiunturali (% mese precedente)
TIPOLOGIA DI PRODOTTO			
Beni	549643	17,2	5,6
Beni alimentari	176072	11,4	0,6
<i>Alimentari lavorati</i>	112891	11,8	1,3
<i>Alimentari non lavorati</i>	63181	10,8	-0,4
Beni energetici	84387	72,8	28,7
<i>Altri energetici</i>	69696	82,2	31,6
<i>Energetici regolamentati</i>	14691	46,0	14,6
Tabacchi	19194	-	-0,2
Altri beni	269990	5,4	0,5
<i>Beni durevoli</i>	112072	6,3	0,4
<i>Beni non durevoli</i>	66625	4,3	0,5
<i>Beni semidurevoli</i>	91293	5,0	0,5
Beni regolamentati	37719	17,9	6,5
<i>Altri beni regolamentati</i>	23028	-0,1	-
Beni non regolamentati	511924	17,3	5,5
Servizi	450357	4,2	-0,3
Servizi non regolamentati	394723	4,3	-0,4
Servizi regolamentati	55634	2,2	-
Servizi relativi all'abitazione	83301	2,0	-
Servizi relativi alle comunicazioni	17239	0,1	-
Servizi ricreativi, culturali e per la cura della persona	155232	4,8	-0,5
Servizi relativi ai trasporti	69698	8,4	-1,0
Servizi vari	124887	3,0	0,3
Beni e servizi non regolamentati	906647	11,7	3,0
Beni alimentari, per la cura della casa e della persona	200958	11,0	0,7
Beni e servizi regolamentati	93353	8,4	2,8
COMPONENTE DI FONDO (CORE INFLATION)	852432	5,4	0,1
Indice generale esclusi energetici	915613	5,9	0,2
Indice generale al netto dell'energia, degli alimentari (incluse bevande alcoliche) e tabacchi	717984	4,5	-
Alta frequenza d'acquisto	397859	8,4	0,3
Media frequenza d'acquisto	393888	17,3	7,1
Bassa frequenza d'acquisto	208253	5,5	0,4

Settore Informatica e Statistica – Via A. Lamarmora, 230 – 25124 Brescia - tel. 0302977910.

Email: statistica@comune.brescia.it

Tav. 4 - Variazioni percentuali congiunturali e tendenziali dell'indice NIC in serie storica (ottobre 2021 – ottobre 2022)

Divisioni	Ottobre 2021	Novembre 2021	Dicembre 2021	Gennaio 2022	Febbraio 2022	Marzo 2022	Aprile 2022	Maggio 2022	Giugno 2022	Luglio 2022	Agosto 2022	Settembre 2022	Ottobre 2022
Congiunturali													
Prodotti alimentari e bevande analcoliche	0,4	1,1	0,6	1,4	1,5	0,6	0,7	1,9	0,2	-0,5	0,9	2,2	0,7
Bevande alcoliche e tabacchi	-0,3	-0,1	-0,4	0,6	0,5	0,1	-	0,4	0,2	0,1	0,4	0,4	0,2
Abbigliamento e calzature	0,2	0,3	-0,1	0,1	0,1	1,2	-0,3	0,4	0,3	0,1	-	1,9	0,7
Abitazione, acqua, elettricità e combustibili	4,5	2,5	0,3	7,7	2,9	2,8	-0,4	1,2	0,7	-1,3	4,7	0,9	25,0
Mobili, articoli e servizi per la casa	0,6	-0,1	0,2	1,6	1,6	-	0,6	0,8	1,0	0,4	0,5	1,5	0,1
Servizi sanitari e spese per la salute	-0,1	0,1	-	0,4	0,5	-	0,4	0,2	0,1	0,1	-	-	-
Trasporti	0,9	1,3	0,7	-0,5	1,8	3,6	-0,6	1,2	3,8	2,0	-1,2	-2,6	-0,7
Comunicazioni	-0,9	-2,2	0,7	-0,4	0,5	-0,1	-	-1,5	-0,4	-1,1	0,7	0,9	-
Ricreazione, spettacoli e cultura	-0,2	-	1,7	0,4	0,5	-0,6	-1,5	0,2	0,3	1,1	1,3	-1,4	-0,1
Istruzione	-0,9	-	-	-	-	-	-	-	-	-	-	-	-0,1
Servizi ricettivi e di ristorazione	-	-0,1	0,5	1,4	-0,4	0,6	1,1	2,9	3,1	-1,2	0,4	-0,7	-0,4
Altri beni e servizi	-	0,2	-	0,3	1,0	-	0,4	0,3	0,4	0,4	0,1	0,1	0,4
Indice generale NIC	0,7	0,7	0,4	1,3	1,1	1,1	0,1	1,0	1,2	0,1	0,7	0,2	3,0
Indice generale NIC senza tabacchi	0,8	0,6	0,5	1,3	1,2	1,0	0,1	1,1	1,2	0,1	0,7	0,2	3,1
Indice generale NIC ITALIA	0,7	0,6	0,4	1,6	0,9	1,0	-0,1	0,8	1,2	0,4	0,8	0,3	3,5 (a)
Indice generale NIC senza tabacchi ITALIA	0,6	0,6	0,5	1,6	0,9	1,0	-	0,8	1,2	0,4	0,9	0,2	3,6 (a)
Tendenziali													
Prodotti alimentari e bevande analcoliche	-0,3	0,6	1,6	3,3	4,8	5,5	5,8	7,5	8,7	8,9	9,4	11,5	11,8
Bevande alcoliche e tabacchi	0,2	-0,1	-	-0,4	-0,3	0,1	0,3	0,7	0,9	0,7	1,1	1,8	2,2
Abbigliamento e calzature	2,7	2,9	2,6	2,9	3,0	2,8	2,0	2,9	2,8	2,9	3,0	4,3	4,7
Abitazione, acqua, elettricità e combustibili	11,1	13,8	14,0	21,3	24,7	28,2	27,2	27,5	28,4	23,6	28,6	29,7	55,0
Mobili, articoli e servizi per la casa	1,1	1,1	1,0	2,5	4,0	3,8	4,6	5,5	6,5	7,0	7,2	8,9	8,3
Servizi sanitari e spese per la salute	0,4	0,4	0,3	0,4	0,9	0,9	1,3	1,5	1,7	1,8	1,8	1,7	1,8
Trasporti	8,2	10,2	9,0	7,2	8,2	10,1	9,8	11,0	14,4	15,3	11,9	10,7	8,9
Comunicazioni	-2,8	-4,3	-3,2	-5,3	-4,7	-4,2	-3,6	-4,5	-3,5	-4,6	-4,5	-3,8	-2,9
Ricreazione, spettacoli e cultura	0,3	0,4	-0,4	1,0	1,3	0,4	-0,9	0,6	0,6	1,2	1,8	1,6	1,7
Istruzione	-0,9	-0,9	-0,9	-0,9	-0,9	-0,9	-0,9	-0,9	-0,9	-0,9	-0,9	-0,9	-0,1
Servizi ricettivi e di ristorazione	2,8	4,0	4,6	5,2	4,7	5,4	5,3	8,4	9,9	7,3	7,8	7,7	7,3
Altri beni e servizi	0,6	0,7	0,6	0,5	1,5	1,8	1,9	2,3	2,8	3,2	3,2	3,3	3,7
Indice generale NIC	2,7	3,6	3,6	4,5	5,5	6,4	6,3	7,3	8,5	8,1	8,3	8,8	11,3
Indice generale NIC senza tabacchi	2,8	3,5	3,6	4,6	5,6	6,5	6,4	7,4	8,7	8,3	8,5	9,0	11,5
Indice generale NIC ITALIA	3,0	3,7	3,9	4,8	5,7	6,5	6,0	6,8	8,0	7,9	8,4	8,9	11,9 (a)
Indice generale NIC senza tabacchi ITALIA	3,0	3,7	4,0	4,9	5,8	6,6	6,2	7,0	8,2	8,1	8,7	9,0	12,2 (a)

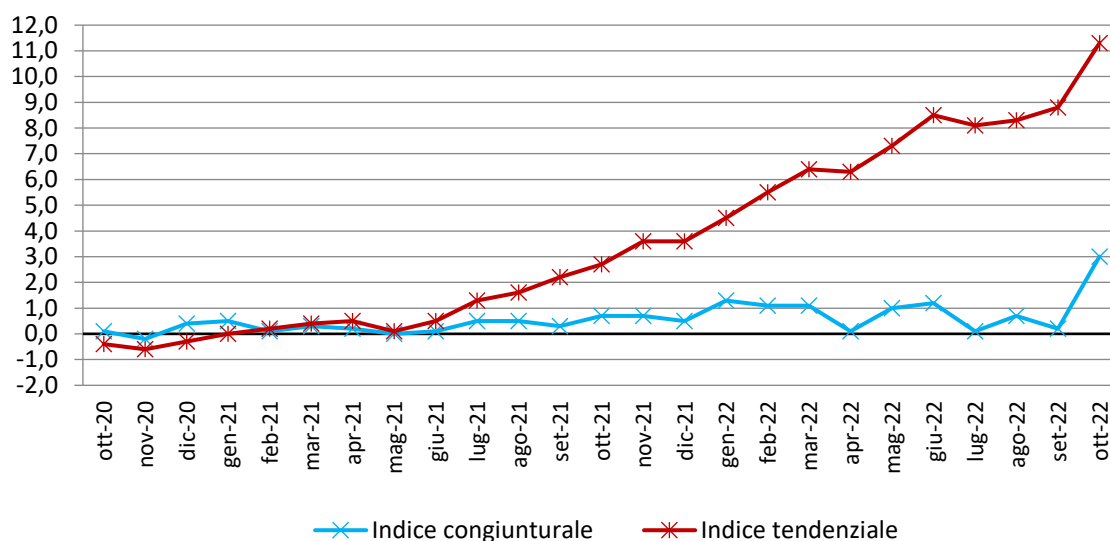
(a) Indici NIC ITALIA provvisori

Settore Informatica e Statistica – Via A. Lamarmora, 230 – 25124 Brescia - tel. 0302977910.

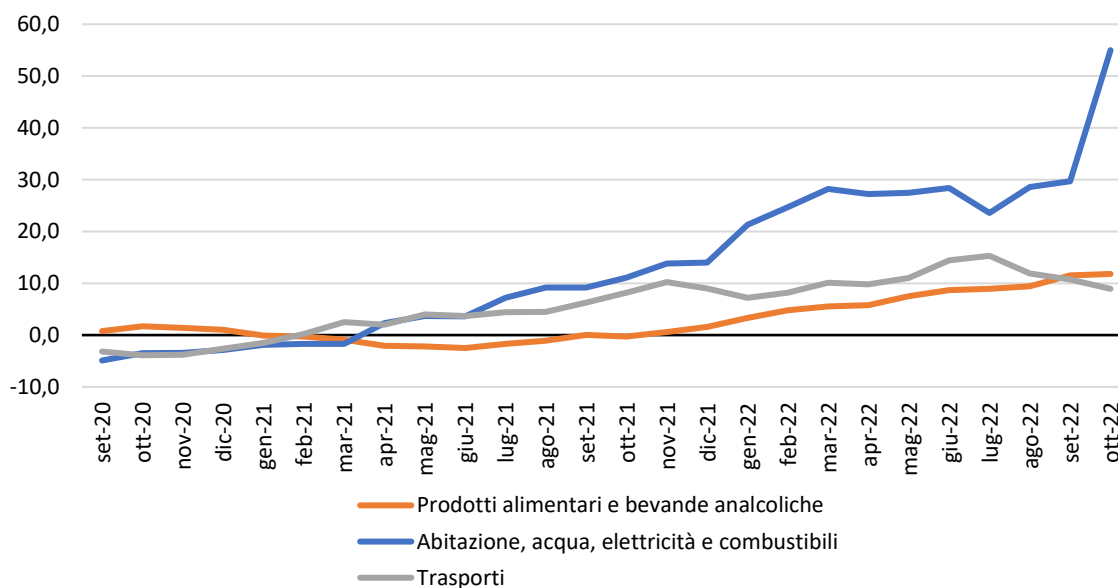
Email: statistica@comune.brescia.it



Graf. 3 - Variazioni tendenziali e congiunturali dei prezzi al consumo per l'intera collettività (NIC) con tabacchi - Ottobre 2020 - Ottobre 2022

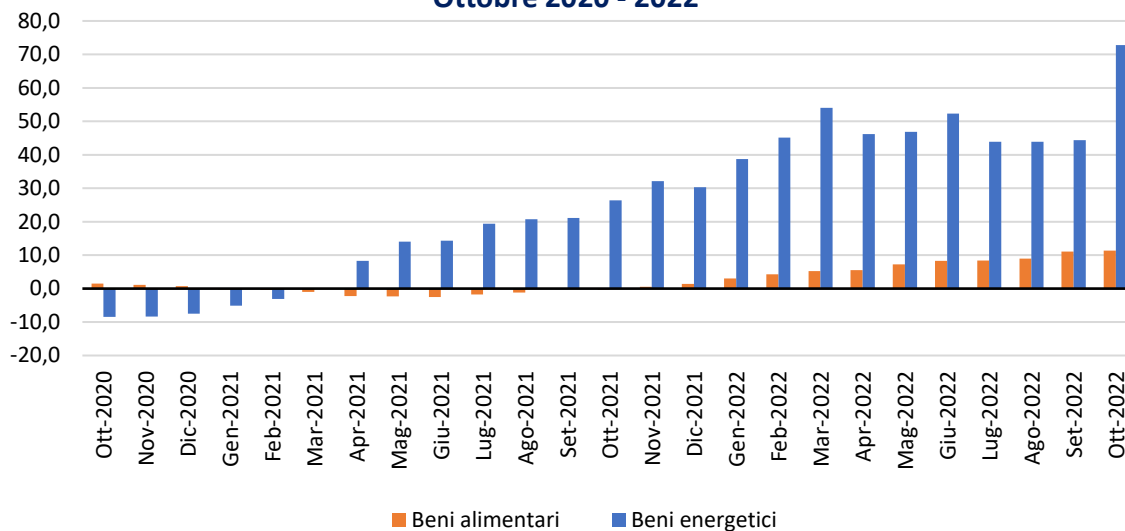


Graf. 4 - Variazioni tendenziali dei prezzi al consumo per l'intera collettività (NIC) con tabacchi - Alcune divisioni- Ottobre 2020 - Ottobre 2022

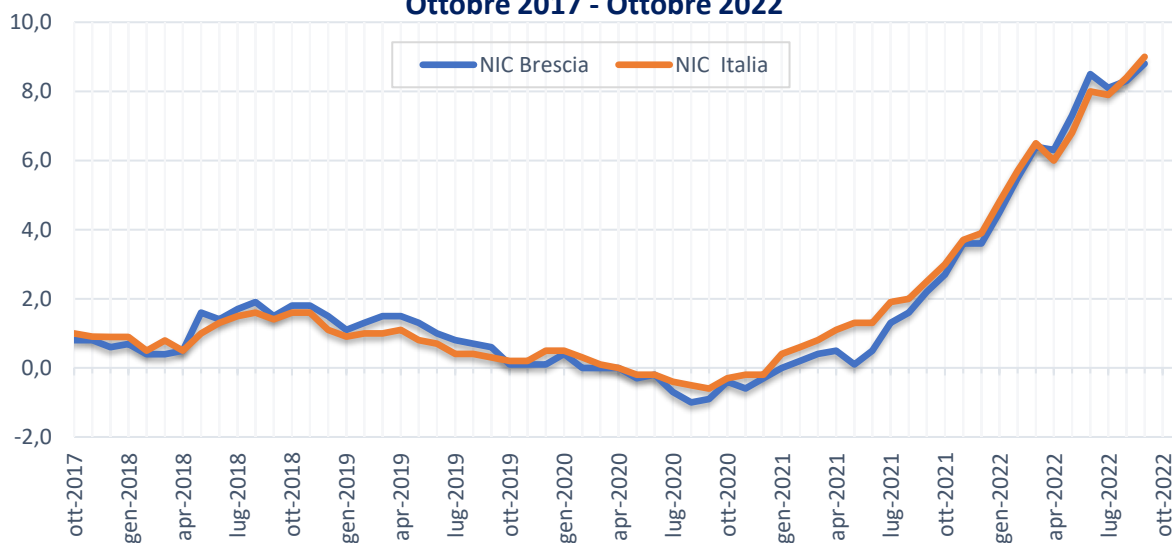


Settore Informatica e Statistica – Via A. Lamarmora, 230 – 25124 Brescia - tel. 0302977910.
Email: statistica@comune.brescia.it

Graf. 5 - Variazioni tendenziali dei prezzi al consumo per l'intera collettività (NIC) con tabacchi - Beni alimentari e beni energetici - Ottobre 2020 - 2022



Graf. 6 - Variazione tendenziale dei prezzi al consumo per l'intera collettività (NIC) - Brescia e Italia - Ottobre 2017 - Ottobre 2022



N.B.: il dato ottobre 2022 ITALIA è provvisorio (Istat)

Settore Informatica e Statistica – Via A. Lamarmora, 230 – 25124 Brescia - tel. 0302977910.
Email: statistica@comune.brescia.it



GLOSSARIO

Altri beni: comprendono i beni di consumo ad esclusione dei beni alimentari, dei beni energetici e dei tabacchi.

Altri beni regolamentati: comprendono l'acqua potabile e i medicinali.

Beni alimentari: comprendono oltre ai generi alimentari (come, ad esempio, il pane, la carne, i formaggi), le bevande analcoliche e quelle alcoliche.

Si definiscono *lavorati* i beni alimentari destinati al consumo finale che sono il risultato di un processo di trasformazione industriale (come ad esempio i succhi di frutta, gli insaccati, i prodotti surgelati). Si dicono *non lavorati* i beni alimentari non trasformati (come la carne fresca, il pesce fresco, la frutta e la verdura fresca).

Beni alimentari, per la cura della casa e della persona (cosiddetto "carrello della spesa"): includono, oltre ai beni alimentari, i beni per la pulizia e la manutenzione ordinaria della casa e i beni per l'igiene personale e prodotti di bellezza.

Beni durevoli: includono le autovetture, gli articoli di arredamento, gli elettrodomestici.

Beni non durevoli: comprendono i detersivi per la pulizia della casa, i prodotti per la cura della persona, i medicinali.

Beni semidurevoli: comprendono i capi di abbigliamento, le calzature, i libri.

Beni energetici regolamentati: includono le tariffe per l'energia elettrica e il gas di rete per uso domestico.

Beni energetici non regolamentati (Altri energetici): comprendono i carburanti per gli autoveicoli, i lubrificanti e i combustibili per uso domestico non regolamentati.

Beni regolamentati: includono i beni energetici regolamentati e gli altri beni regolamentati.

Componente di fondo: viene calcolata escludendo i beni alimentari non lavorati e i beni energetici.

Prodotti ad alta frequenza di acquisto: includono, oltre ai generi alimentari, le bevande alcoliche e analcoliche, i tabacchi, le spese per l'affitto, i beni non durevoli per la casa, i servizi per la pulizia e manutenzione della casa, i carburanti, i trasporti urbani, i giornali e i periodici, i servizi di ristorazione, le spese di assistenza.

Prodotti a media frequenza di acquisto: comprendono, tra gli altri, le spese di abbigliamento, le tariffe elettriche e quelle relative all'acqua potabile e lo smaltimento dei rifiuti, i medicinali, i servizi medici e quelli dentistici, i trasporti stradali, ferroviari marittimi e aerei, i servizi postali e telefonici, i servizi ricreativi e culturali, i pacchetti vacanze, i libri, gli alberghi e gli altri servizi di alloggio.

Prodotti a bassa frequenza di acquisto: comprendono gli elettrodomestici, i servizi ospedalieri, l'acquisto dei mezzi di trasporto, i servizi di trasloco, gli apparecchi audiovisivi, fotografici e informatici, gli articoli sportivi.

Servizi regolamentati: tipologie di servizio i cui prezzi sono stabiliti da amministrazioni nazionali o locali e da servizi di pubblica utilità soggetti a regolamentazione da parte di specifiche Agenzie (Authority). Comprendono i certificati anagrafici, il passaporto, la tariffa per i rifiuti solidi, la tariffa per la raccolta di acque reflue, l'istruzione secondaria, le mense scolastiche, i trasporti urbani unimodali e multimodali (biglietti e abbonamenti), il trasporto extra-urbano su bus e quello extra-urbano multimodale, i taxi, i trasporti ferroviari regionali, i pedaggi autostradali, i concorsi pronostici, il canone tv, i servizi di telefonia fissa, la revisione auto, le tasse per il trasferimento della proprietà delle autovetture e dei motoveicoli e alcuni servizi postali.

Servizi relativi all'abitazione: comprendono i servizi di riparazione, la pulizia e la manutenzione della casa, la tariffa per i rifiuti solidi, la tariffa per la raccolta acque reflue, il canone d'affitto, le spese condominiali.

Servizi relativi alle comunicazioni: comprendono i servizi di telefonia e i servizi postali.

Servizi ricreativi, culturali e per la cura della persona: comprendono i pacchetti vacanza, i servizi di alloggio, i ristoranti, bar e simili, le mense, la riparazione di apparecchi audiovisivi, fotografici e informatici, i servizi per l'abbigliamento, i servizi per l'igiene personale, i servizi ricreativi e culturali vari, i concorsi e le lotterie.

Servizi relativi ai trasporti: comprendono i trasporti aerei, marittimi, ferroviari, e stradali, i servizi di manutenzione e riparazione di mezzi di trasporto, le assicurazioni sui mezzi di trasporto.

Servizi vari: comprendono l'istruzione, i servizi medici, i servizi per l'assistenza, i servizi finanziari; professioni liberali; servizio funebre; assicurazioni sugli infortuni.

Settore Informatica e Statistica – Via A. Lamarmora, 230 – 25124 Brescia - tel. 0302977910.

Email: statistica@comune.brescia.it

