

COMMISSIONE COMUNALE PER IL CONTROLLO DELLA RILEVAZIONE DEI PREZZI
AL CONSUMO

VARIAZIONI DEGLI INDICI DEI PREZZI AL CONSUMO PER L'INTERA COLLETTIVITÀ
(NIC)

BRESCIA – APRILE 2026

Comunicato stampa
Venerdì 15 maggio 2026, ore 10:00

Brescia: a aprile prezzi ancora in aumento

Tasso congiunturale: +1,5%

Tasso tendenziale: +2,4%

NOTA IMPORTANTE

Con il rilascio dei dati di gennaio 2026, l'ISTAT avvia la diffusione degli indici dei prezzi al consumo secondo la versione 2 della classificazione ECOICOP, contestualmente al passaggio alla nuova base di riferimento 2025=100.

Brescia - Nel mese di aprile 2026, in base ai dati provvisori Istat, i prezzi al consumo per l'intera collettività (NIC) registrano un incremento del +1,5% rispetto al mese precedente (variazione congiunturale) e un incremento del +2,4% rispetto allo stesso mese dell'anno precedente (variazione tendenziale).

Le più elevate variazioni congiunturali si presentano per le divisioni "Servizi di ristoranti e servizi di alloggio" (+5,7%), "Abitazione, acqua, elettricità, gas e altri combustibili" (+2,3%) e "Trasporti" (+2,4%, con il forte aumento dei carburanti). Registrano lievi aumenti le divisioni "Prodotti alimentari e bevande analcoliche" (+0,6%), "Informazione e comunicazione" (+0,4%), "Assistenza alla persona, protezione sociale e beni e servizi vari" (+0,3%) e "Servizi finanziari e assicurativi" (+0,3%). In calo la voce "Arredamenti, apparecchi per uso domestico e manutenzione corrente dell'abitazione" e "Ricreazione, sport e cultura" (-0,3%). Pressochè stabili le rimanenti divisioni.

In termini tendenziali, rispetto allo stesso mese dell'anno precedente, si registrano decisi incrementi per le divisioni "Abitazione, acqua, elettricità, gas e altri combustibili" (+5,2%), "Servizi finanziari e assicurativi" (+4,0%), "Assistenza alla persona, protezione sociale e beni e servizi vari" (+3,9%), "Trasporti" (+3,8%), "Servizi di ristoranti e servizi di alloggio" (+2,8%), "Prodotti alimentari e bevande analcoliche" (+2,0%), "Bevande alcoliche e tabacchi" (+1,8%) e "Servizi di istruzione" (+1,6%). Meno decisi gli aumenti delle altre divisioni. In calo, invece, la divisione di "Informazione e comunicazione" (-2,3%).

L'analisi per tipologia di prodotto mette in evidenza che, complessivamente, nel mese di aprile, i Beni crescono dell'1,2% rispetto al mese precedente e del +2,6% rispetto allo stesso mese dell'anno precedente. All'interno della tipologia "Beni", questo mese crescono soprattutto i "Beni energetici" (il congiunturale pari a +5,1%, con un tendenziale del +10,9%) e i "Beni alimentari non lavorati" (congiunturale pari a +1,7% e tendenziale +5,3%). Infine, si evidenzia il forte aumento congiunturale e tendenziale degli "Altri energetici", ossia del mercato libero (rispettivamente +5,6% e +14,5%).

I Servizi registrano un aumento congiunturale (+1,8%) e uno tendenziale piuttosto sostenuto (+2,1%). Nel dettaglio, sono soprattutto i "Servizi ricreativi, culturali e per la cura della persona" a crescere con un aumento congiunturale pari a +3,9% e uno tendenziale del +2,4%.

Più lieve sono gli incrementi congiunturali e tendenziali del "carrello della spesa", comprendente i beni alimentari, quelli per la cura della casa e della persona (+0,4% e +1,5%).

Guardando alle tipologie basate sulla frequenza di acquisto, i prodotti ad Alta, Media e Bassa frequenza presentano variazioni congiunturali positive. In particolare, quelli a Media frequenza presentano incrementi maggiori (+2,6%) rispetto a quelli a Alta o Bassa frequenza (rispettivamente +1,1% e +0,1%). Anche le variazioni tendenziali sono in crescita per i prodotti a Alta frequenza (+4,2%) e per quelli a Media frequenza (+2,2%), mentre sono in calo per i prodotti a Bassa frequenza (-0,5%).

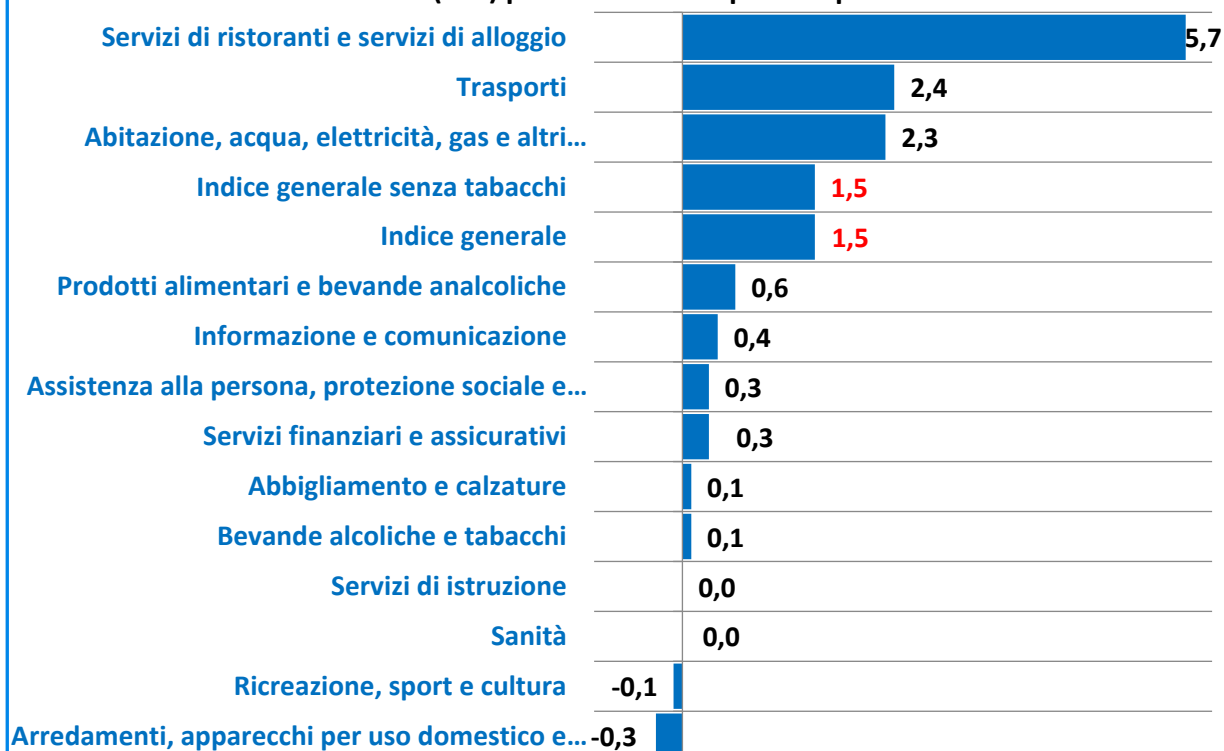
La *componente di fondo* dell'inflazione (core inflation) – che misura l'andamento dei prezzi al netto delle voci più volatili, come energia e alimentari freschi – mostra un incremento congiunturale (+1,1%) e un incremento tendenziale più deciso (+1,4%).

In un confronto con le variazioni provvisorie nazionali, in questo mese gli aumenti congiunturali dei prezzi per la città di Brescia sono più elevati di quelli nazionali (+1,5% versus +1,2%), mentre quelli tendenziali sono inferiori (+2,4% versus +2,8%).

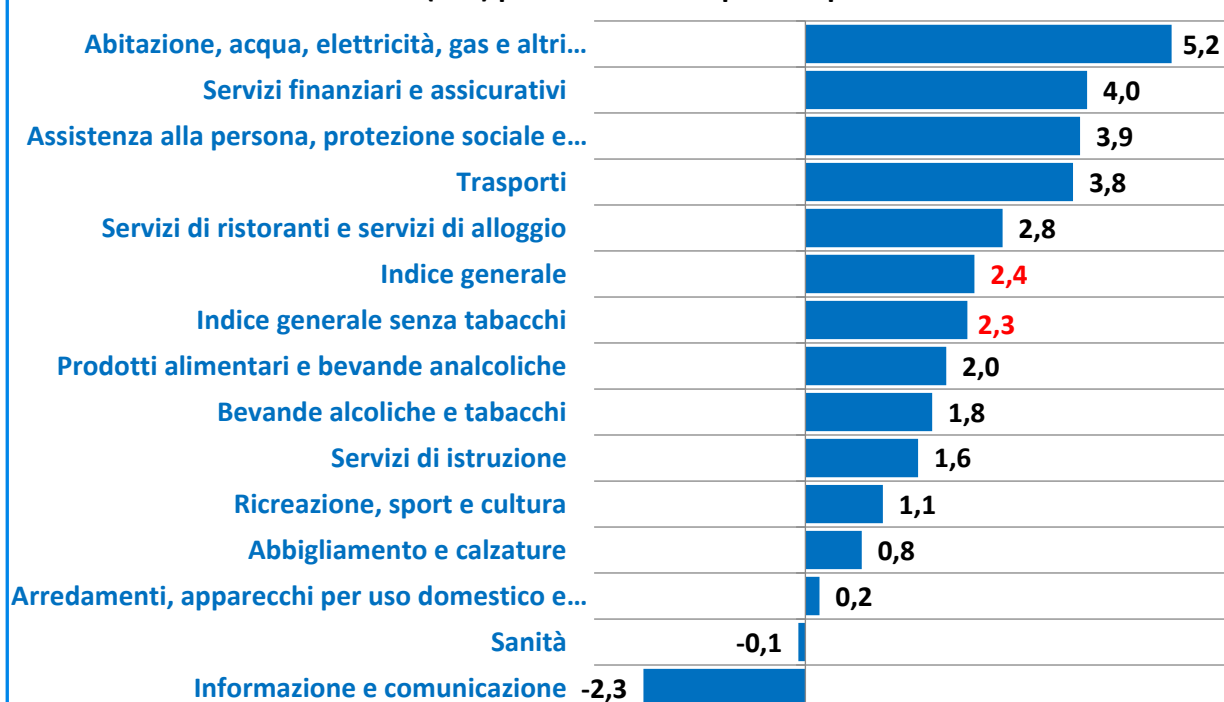
Tav. 1 - Brescia - Variazioni percentuali congiunturali e tendenziali degli indici per l'intera collettività (NIC) – Dati mensili

PREZZI AL CONSUMO		Variazioni percentuali degli indici per l'intera collettività (NIC)	
Codice divisione	Divisioni di spesa	Tendenziali (% anno precedente)	Congiunturali (% mese precedente)
1	Prodotti alimentari e bevande analcoliche	2,0	0,6
2	Bevande alcoliche e tabacchi	1,8	0,1
3	Abbigliamento e calzature	0,8	0,1
4	Abitazione, acqua, elettricità, gas e altri combustibili	5,2	2,3
5	Arredamenti, apparecchi per uso domestico e manutenzione corrente dell'abitazione	0,2	-0,3
6	Sanità	-0,1	-
7	Trasporti	3,8	2,4
8	Informazione e comunicazione	-2,3	0,4
9	Ricreazione, sport e cultura	1,1	-0,1
10	Servizi di istruzione	1,6	-
11	Servizi di ristoranti e servizi di alloggio	2,8	5,7
12	Servizi finanziari e assicurativi	4,0	0,3
13	Assistenza alla persona, protezione sociale e beni e servizi vari	3,9	0,3
	Indice generale	2,4	1,5
	Indice generale senza tabacchi	2,3	1,5

Graf. 1 - Variazione congiunturale dei prezzi al consumo per l'intera collettività (NIC) per divisione di spesa - Aprile 2026



Graf. 2 - Variazione tendenziale dei prezzi al consumo per l'intera collettività (NIC) per divisione di spesa - Aprile 2026



Tav. 2 - Brescia - Analisi per divisioni e classi di spesa dei dati mensili

Cod. divisione/classi	Divisioni e classi di spesa	Pesi	Variazioni tendenziali	Variazioni congiunturali
1	Prodotti alimentari e bevande analcoliche	152568	2	0,6
01.1.1	Cereali e prodotti a base di cereali	27651	0,3	-
01.1.2	Animali vivi e carni e altre parti di animali terrestri macellati	32552	3,7	0,1
01.1.3	Pesci e altri prodotti ittici	8376	2	0,9
01.1.4	Latte, altri prodotti lattiero-caseari e uova	22095	2,2	-0,2
01.1.5	Oli e grassi	5754	-7	-0,2
01.1.6	Frutta e frutta a guscio	12557	0,7	-0,3
01.1.7	Ortaggi, tuberi, banane plantano, banane da cucina e legumi	19452	4,8	4,9
01.1.8	Zucchero, dolci e dessert	7183	0,1	-1,8
01.1.9	Alimenti pronti e altri prodotti alimentari	4475	0,6	0,4
01.2.1	Succhi di frutta e di verdura	1047	-0,9	-1,1
01.2.2	Caffè e succedanei del caffè	4476	10,6	0,8
01.2.3	Tè, mate e altri prodotti di origine vegetale per infusione	841	-2,5	-0,9
01.2.5	Acqua	3938	1,2	-0,4
01.2.6	Bibite analcoliche	1788	4,1	-
01.2.9	Altre bevande analcoliche	383	n.d.	0,3
2	Bevande alcoliche e tabacchi	27334	1,8	0,1
02.1.1	Alcolici e liquori	858	0,7	0,1
02.1.2	Vini	5248	-3,6	-1
02.1.3	Birre	2663	-2,9	-1,5
02.1.9	Altre bevande alcoliche	157	2,7	0,6
02.3.0	Tabacco	18408	4,1	0,7
3	Abbigliamento e calzature	56067	0,8	0,1
03.1.2	Indumenti	44851	0,9	0,2
03.1.3	Altri articoli di abbigliamento e accessori per l'abbigliamento	1415	0,5	-
03.1.4	Pulizia, riparazione, confezione e noleggio di capi d'abbigliamento	2475	0,9	-
03.2.1	Scarpe e altre calzature	7109	-0,6	-0,3
03.2.2	Pulizia, riparazione e noleggio di calzature	217	3,3	-
4	Abitazione, acqua, elettricità, gas e altri combustibili	114268	5,2	2,3
04.1.1	Canoni di affitto effettivamente pagati dagli inquilini per la prima casa	28239	5,7	0,5
04.3.1	Attrezzature e prodotti di sicurezza per la manutenzione e la riparazione dell'abitazione	1740	-0,1	-
04.3.2	Servizi per la manutenzione, la riparazione e la sicurezza dell'abitazione	7720	1,3	-
04.4.1	Distribuzione d'acqua	1517	28,1	-
04.4.2	Raccolta dei rifiuti	3611	-	-
04.4.3	Raccolta delle acque di scarico	2120	24,2	-
04.4.4	Altri servizi per l'abitazione	15531	1,8	0,4
04.5.1	Elettricità	21634	4,6	2,2
04.5.2	Gas	29729	3,9	6,3
04.5.3	Combustibili liquidi	355	51,2	9,5
04.5.4	Combustibili solidi	2072	9,3	0,1

Tav. 2 - Brescia - Analisi per divisioni e classi di spesa dei dati mensili (segue)

Cod. divisione/classi	Divisioni e classi di spesa	Pesi	Variazioni tendenziali	Variazioni congiunturali
5	Arredamenti, apparecchi per uso domestico e manutenzione corrente dell'abitazione	69312	0,2	-0,3
05.1.1	Mobili, arredamenti e tappeti	24301	-0,4	-0,1
05.1.2	Riparazione, installazione e noleggio di mobili, arredamenti e tappeti	466	1,9	-
05.2.1	Tessili per la casa	3577	0,6	-
05.3.1	Grandi elettrodomestici e altri grandi apparecchi domestici	6386	-3,4	-0,7
05.3.2	Piccoli elettrodomestici	1855	-2,6	-1
05.3.3	Riparazione, installazione e noleggio di elettrodomestici	226	0,1	-
05.4.0	Oggetti di vetro, stoviglie e utensili domestici	5120	-0,4	-
05.5.1	Utensili e attrezzature a motore	208	1,8	-
05.5.2	Utensili a mano e accessori vari	2947	-0,3	-
05.6.1	Beni non durevoli per l'abitazione	8575	-3,9	-0,7
05.6.2	Servizi domestici e per l'abitazione	15651	5,7	-0,5
6	Sanità	78880	-0,1	-
06.1.1	Medicinali	16867	-0,9	0,1
06.1.2	Prodotti medicali	1134	1,2	0,7
06.1.3	Prodotti di assistenza	2382	2,6	-
06.1.4	Riparazione, noleggio e manutenzione di prodotti medicali e di assistenza	14		-
06.2.1	Servizi di prevenzione sanitaria	23224	0,1	-
06.2.2	Servizi dentistici ambulatoriali	11041	-	-
06.2.3	Altri servizi di cure ambulatoriali	14787	-0,3	-
06.3.1	Servizi di cura e riabilitazione ospedaliera	7996	-	-
06.4.1	Servizi di diagnostica per immagini e di medicina di laboratorio	1330	-	-
06.4.2	Servizi di trasporto di emergenza di pazienti e soccorso di emergenza	105	n.d.	-
7	Trasporti	156570	3,8	2,4
07.1.1	Automobili	36766	0	0,1
07.1.2	Motocicli	2295	0,3	-0,3
07.1.3	Biciclette	620	0,3	0,2
07.2.1	Componenti e accessori per mezzi personali di trasporto	6684	0,4	-
07.2.2	Carburanti e lubrificanti per mezzi personali di trasporto	43919	12,8	6
07.2.3	Manutenzione e riparazione di mezzi personali di trasporto	29860	4,5	-
07.2.4	Altri servizi relativi ai mezzi personali di trasporto	10514	4	0,2
07.3.1	Trasporto di passeggeri su rotaia	4914	2,3	2,5
07.3.2	Trasporto di passeggeri su strada	1804	-4	-
07.3.3	Trasporto aereo di passeggeri	9166	-12,8	10,8
07.3.4	Trasporto marittimo e per vie d'acqua interne di passeggeri	846	-1	6,5
07.3.5	Trasporto multimodale di passeggeri	4845	-	-
07.4.1	Servizi postali e di corriere	955	5,4	0,1
07.4.9	Altri tipi di trasporto merci	3382	-1,3	1,3

Tav. 2 - Brescia - Analisi per divisioni e classi di spesa dei dati mensili (segue)

Cod. divisione/classi	Divisioni e classi di spesa	Pesi	Variazioni tendenziali	Variazioni congiunturali
8	Informazione e comunicazione	29937	-2,3	0,4
08.1.1	Apparecchi per la telefonia fissa	19	0,6	0,8
08.1.2	Apparecchi per la telefonia mobile	6071	-11,7	-1,2
08.1.3	Apparecchi per il trattamento dell'informazione	4516	-0,4	1
08.1.4	Apparecchi per la ricezione, la registrazione e la riproduzione di suoni e immagini	2581	-4,8	0,4
08.1.5	Supporti di registrazione non registrati	653	50	9,5
08.1.9	Altri accessori e apparecchiature per l'informazione e la comunicazione	251	18,9	5,1
08.2.0	Software, esclusi i giochi	462		-1,3
08.3.1	Servizi di comunicazione fissa	1266	-	-
08.3.2	Servizi di comunicazione mobile	2985	-3,6	-0,2
08.3.3	Servizi di connessione a Internet e servizi di archiviazione online	4993	0,1	-
08.3.4	Pacchetti di servizi di telecomunicazione	2496	1,5	0,6
08.3.5	Riparazione e noleggio di apparecchiature per l'informazione e la comunicazione	78	-	-
08.3.9	Altri servizi d'informazione e comunicazione	3566	1,7	0,5
9	Ricreazione, sport e cultura	62975	1,1	-0,1
09.1.1	Apparecchi fotografici e cinematografici e strumenti ottici	318	-0,3	1,7
09.1.2	Grandi beni ricreativi durevoli	2244	0,3	-
09.2.1	Giochi, giocattoli e articoli per il tempo libero	4466	1,5	1,1
09.2.2	Articoli sportivi, per campeggio e per attività ricreative all'aperto	1929	-1,9	-
09.3.1	Prodotti per il giardino, piante e fiori	2141	0,2	-
09.3.2	Animali da compagnia e prodotti per animali da compagnia	6635	-1	-0,4
09.4.4	Noleggio e riparazione di articoli sportivi, per campeggio e per attività ricreative all'aperto	2351	8,7	-
09.4.5	Servizi veterinari e altri servizi per animali da compagnia	2227	2,4	-
09.4.6	Servizi ricreativi e sportivi	5347	1,6	-0,4
09.4.7	Giochi, lotterie e scommesse	15551	0	-
09.5.1	Strumenti musicali	444	-0,1	-
09.5.2	Media audiovisivi	534	-1,8	8,2
09.6.1	Servizi forniti da cinema, teatri e sale da concerto	1607	1	-
09.6.2	Servizi forniti da musei, biblioteche e siti culturali	535	0,1	0,3
09.6.3	Servizi fotografici	156	-	-
09.6.9	Altri servizi culturali	92	-	-
09.7.1	Libri	3187	1,7	0,6
09.7.2	Giornali e periodici	3621	3,1	-0,1
09.7.4	Articoli di cartoleria e materiale da disegno	3091	-0,3	-
09.8.0	Viaggi "tutto compreso"	6499	4	-2,2
10	Servizi di istruzione	10962	1,6	-
10.1.0	Istruzione prescolastica ed elementare	1421	0	-
10.2.0	Istruzione secondaria	2888	3,5	-
10.4.0	Istruzione universitaria	5000	1,3	-
10.5.0	Istruzione non definita per livello	1653	1,9	-
11	Servizi di ristoranti e servizi di alloggio	128429	2,8	5,7
11.1.1	Ristoranti, bar e simili	89060	2,9	0,3
11.1.2	Mense, caffetterie e refettori	3372	-0,1	-
11.2.0	Servizi di alloggio	35997	2,2	20,7
12	Servizi finanziari e assicurativi	33089	4	0,3
12.1.2	Servizi assicurativi connessi alla salute	1001	12,5	4,9
12.1.3	Servizi assicurativi connessi alle abitazioni	640	-5,5	-
12.1.4	Servizi assicurativi connessi ai mezzi di trasporto	12260	4	0,4
12.2.2	Oneri espliciti imposti dagli istituti di deposito	19188	3,8	-

Tav. 2 - Brescia - Analisi per divisioni e classi di spesa dei dati mensili (segue)

Cod. divisione/classi	Divisioni e classi di spesa	Pesi	Variazioni tendenziali	Variazioni congiunturali
13	Assistenza alla persona, protezione sociale e beni e servizi vari	79609	3,9	0,3
13.1.1	Apparecchi elettrici per la cura della persona	353	3,6	0,5
13.1.2	Altri apparecchi, articoli e prodotti per la cura della persona	12632	-1,1	-
13.1.3	Saloni di parrucchiere e istituti di bellezza	18835	1,8	-
13.2.1	Gioielli e orologi	6834	31,4	-1,3
13.2.9	Altri effetti personali n.c.a.	6702	0,6	0,2
13.3.0	Protezione sociale	9238	4,2	-
13.9.0	Altri servizi	25015	2	1,1
	Indice generale	1000000	2,4	1,5
	Indice generale senza tabacchi	981592	2,3	1,5

n.d.= dato non disponibile

Tav. 3 - Brescia -Variazioni percentuali congiunturali e tendenziali dell'indice NIC per tipologia di prodotto (dati mensili)

PREZZI AL CONSUMO	Pesi	Variazioni degli indici per l'intera collettività (NIC)	
TIPOLOGIA DI PRODOTTO		Tendenziali (% anno precedente)	Congiunturali (% mese precedente)
Beni	523182	2,6	1,2
Beni alimentari	161494	1,8	0,5
<i>Alimentari lavorati</i>	102744	0,3	-0,3
<i>Alimentari non lavorati</i>	58750	5,3	1,7
Beni energetici	97311	10,9	5,1
<i>Altri energetici</i>	91221	14,5	5,6
<i>Energetici regolamentati</i>	6090	5,1	-1,8
Tabacchi	18408	4,1	0,7
Altri beni	245969	-0,1	0,1
<i>Beni durevoli</i>	96016	-0,5	-0,1
<i>Beni non durevoli</i>	58262	-0,5	-0,2
<i>Beni semidurevoli</i>	91691	0,2	0,3
Beni regolamentati	24257	2,6	-0,5
Beni non regolamentati	498925	2,6	1,3
Servizi	476818	2,1	1,8
Servizi non regolamentati	425728	2,2	2,1
Servizi regolamentati	51090	1,6	-
Servizi relativi all'abitazione	74204	4	0,1
Servizi relativi alle comunicazioni	13235	-2,6	-
Servizi ricreativi, culturali e per la cura della persona	185660	2,4	3,9
Servizi relativi ai trasporti	77591	2,2	1,4
Servizi vari	126128	1	0,3
Beni e servizi non regolamentati	924653	2,5	1,7
Beni alimentari, per la cura della casa e della persona	182701	1,5	0,4
Beni e servizi regolamentati	75347	1,9	-0,2
Componente di fondo (core inflation)	843939	1,4	1,1
Indice generale esclusi energetici	902689	1,4	1
Indice generale al netto dell'energia, degli alimentari (incluse bevande alcoliche) e tabacchi	722787	1,4	1,2
Alta frequenza d'acquisto	389245	4,2	1,1
Media frequenza d'acquisto	413159	2,2	2,6
Bassa frequenza d'acquisto	197596	-0,5	0,1
Indice generale	1000000	2,4	1,5
Indice generale senza tabacchi	981592	2,3	1,5

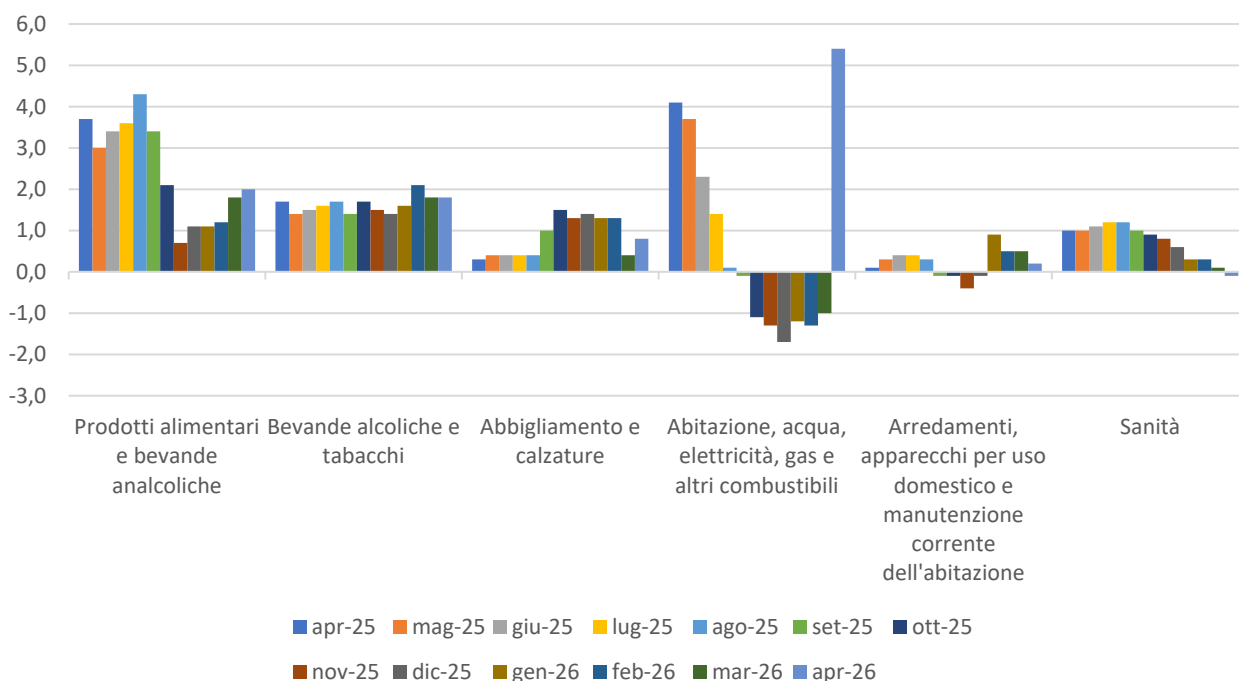
Tav. 4 - Brescia - Variazioni percentuali congiunturali e tendenziali dell'indice NIC in serie storica

Divisioni	Aprile 2025	Maggio 2025	Giugno 2025	Luglio 2025	Agosto 2025	Settembre 2025	Ottobre 2025	Novembre 2025	Dicembre 2025	Gennaio 2026	Febbraio 2026	Marzo 2026	Aprile 2026
	CONGIUNTURALE												
Prodotti alimentari e bevande analcoliche	0,3	0,5	-0,5	-0,1	0,3	-0,4	-	0,1	-0,1	0,7	0,6	0,4	0,6
Bevande alcoliche e tabacchi	0,1	-0,2	0,2	-	0,2	-0,4	-0,1	-	-0,7	0,5	2,2	0,1	0,1
Abbigliamento e calzature	-0,3	0,1	-	-	-	0,5	0,1	-0,1	0,1	0,1	-	-0,1	0,1
Abitazione, acqua, elettricità, gas e altri combustibili	-3,7	-0,7	-0,9	1,1	-1,1	-	-0,4	0,2	0,2	2,4	0,2	1,7	2,3
Arredamenti, apparecchi per uso domestico e manutenzione corrente dell'abitazione	-	-0,1	0,1	-0,2	-0,1	-0,1	-0,3	-0,1	0,1	1,3	-	-0,1	-0,3
Sanità	0,2	-	-	0,1	-	-0,1	0,1	-0,1	-0,2	-	0,1	-	-
Trasporti	1,0	-1,7	0,9	1,0	0,8	-2,0	-0,4	-0,3	1,7	-2,4	1,2	2,6	2,4
Informazione e comunicazione	-1,3	-0,6	-0,4	-0,9	0,2	0,3	-1,3	-0,9	-0,3	1,0	0,8	-0,5	0,4
Ricreazione, sport e cultura	-0,3	0,9	0,3	1,7	1,3	-2,7	-1,1	-0,2	0,8	0,6	0,2	-0,5	-0,1
Servizi di istruzione	-	-	-	-	-	0,2	0,5	-	-	0,9	-	-	-
Servizi di ristoranti e servizi di alloggio	2,4	-0,1	3,1	1,6	-1,1	-1,3	-1,7	-1,0	-0,7	-1,1	0,9	-1,2	5,7
Servizi finanziari e assicurativi	0,2	-0,1	0,1	2,2	0,2	0,2	0,1	0,2	0,2	0,5	0,1	0,2	0,3
Assistenza alla persona, protezione sociale e beni e servizi vari	0,5	-0,1	0,1	0,1	-	0,7	-	0,8	0,3	0,7	0,3	0,6	0,3
Indice generale NIC Brescia	0,1	-0,2	0,4	0,6	-	-0,7	-0,4	-0,2	0,2	0,2	0,5	0,5	1,5
Indice generale NIC ITALIA	0,1	-0,1	0,2	0,4	0,1	-0,2	-0,3	-0,2	0,2	0,4	0,7	0,5	1,2 (a)

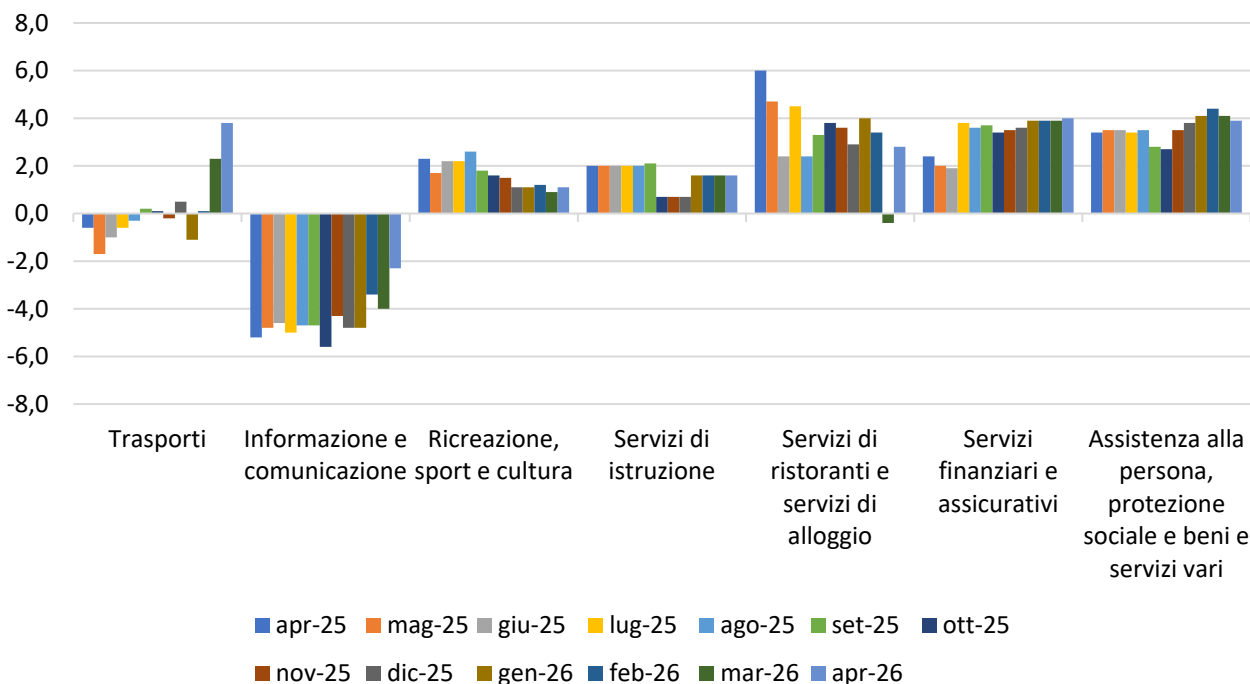
	TENDENZIALE												
Prodotti alimentari e bevande analcoliche	3,7	3,0	3,4	3,6	4,3	3,4	2,1	0,7	1,1	1,1	1,2	1,8	2,0
Bevande alcoliche e tabacchi	1,7	1,4	1,5	1,6	1,7	1,4	1,7	1,5	1,4	1,6	2,1	1,8	1,8
Abbigliamento e calzature	0,3	0,4	0,4	0,4	0,4	1,0	1,5	1,3	1,4	1,3	1,3	0,4	0,8
Abitazione, acqua, elettricità, gas e altri combustibili	4,1	3,7	2,3	1,4	0,1	-0,1	-1,1	-1,3	-1,7	-1,1	-1,2	-1,0	5,2
Arredamenti, apparecchi per uso domestico e manutenzione corrente dell'abitazione	0,1	0,3	0,4	0,4	0,3	-0,1	-0,1	-0,4	-0,1	0,9	0,5	0,5	0,2
Sanità	1,0	1,0	1,1	1,2	1,2	1,0	0,9	0,8	0,6	0,3	0,3	0,1	-0,1
Trasporti	-0,6	-1,7	-1,0	-0,6	-0,3	0,2	0,1	-0,2	0,5	-1,1	-	2,3	3,8
Informazione e comunicazione	-5,2	-4,8	-4,6	-5,0	-4,7	-4,7	-5,6	-4,3	-4,8	-4,8	-3,4	-4,0	-2,3
Ricreazione, sport e cultura	2,3	1,7	2,2	2,2	2,6	1,8	1,6	1,5	1,1	1,1	1,2	0,9	1,1
Servizi di istruzione	2,0	2,0	2,0	2,0	2,0	2,1	0,7	0,7	0,7	1,6	1,6	1,6	1,6
Servizi di ristoranti e servizi di alloggio	6,0	4,7	2,4	4,5	2,4	3,3	3,8	3,6	2,9	4,0	3,4	-0,4	2,8
Servizi finanziari e assicurativi	2,4	2,0	1,9	3,8	3,6	3,7	3,4	3,5	3,6	3,9	3,9	3,9	4,0
Assistenza alla persona, protezione sociale e beni e servizi vari	3,4	3,5	3,5	3,4	3,5	2,8	2,7	3,5	3,8	4,1	4,4	4,1	3,9
Indice generale NIC Brescia	2,1	1,6	1,4	1,7	1,5	1,4	1,1	0,8	0,9	1,0	1,1	1,0	2,4
Indice generale NIC ITALIA	1,9	1,6	1,7	1,7	1,6	1,6	1,2	1,1	1,2	1,0	1,5	1,7	2,8 (a)

(a) Indici NIC ITALIA provvisori (ISTAT)

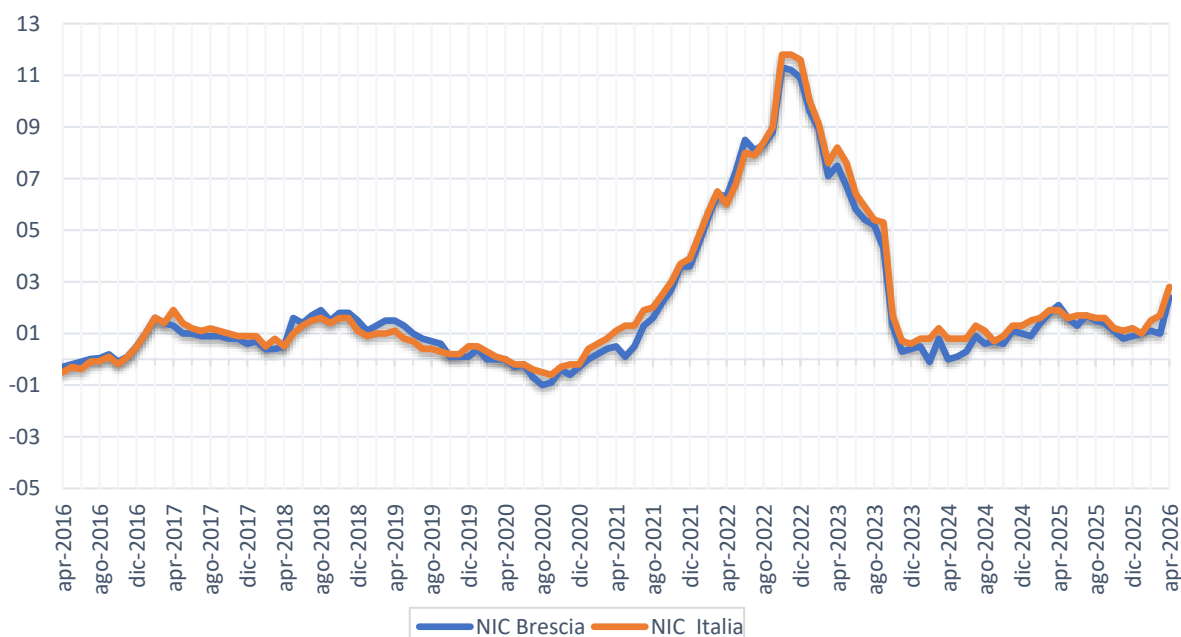
Graf. 3 - Variazioni tendenziali dei prezzi al consumo per l'intera collettività (NIC) per divisione di spesa - Brescia - Serie storica Aprile 2025-2026 (prima parte)



Graf. 4 - Variazioni tendenziali dei prezzi al consumo per l'intera collettività (NIC) per divisione di spesa - Brescia - Serie storica Aprile 2025-2026 (seconda parte)

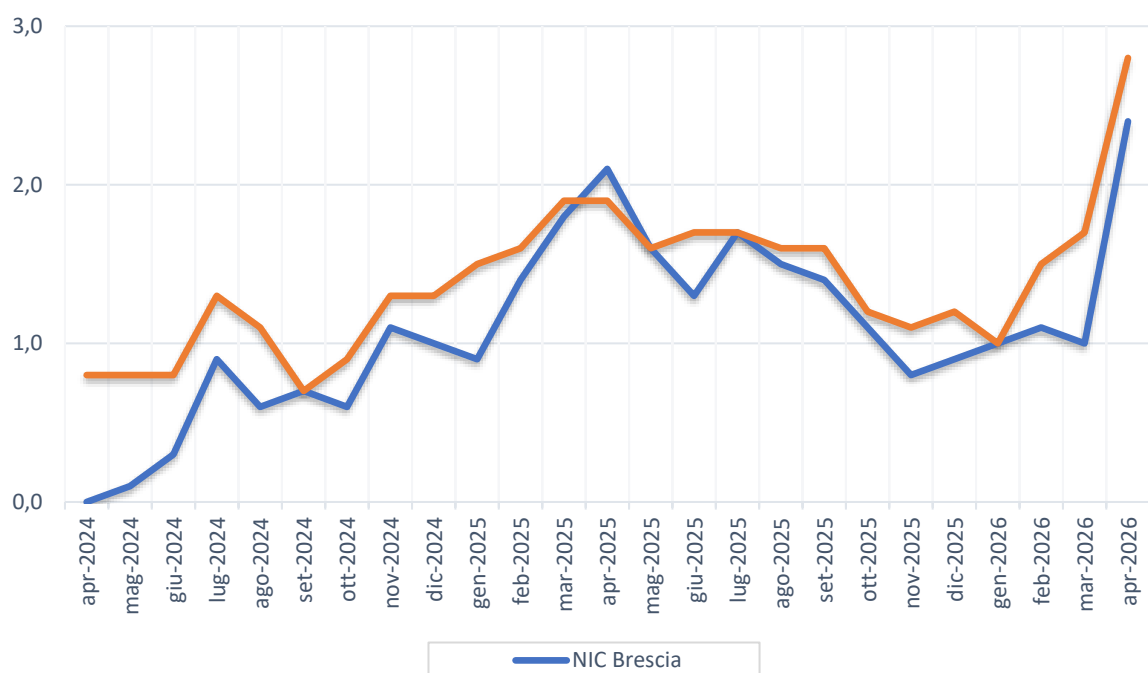


Graf. 5 - Variazione tendenziale dei prezzi al consumo per l'intera collettività (NIC) - Brescia e Italia (a) - Aprile 2016 - Aprile 2026



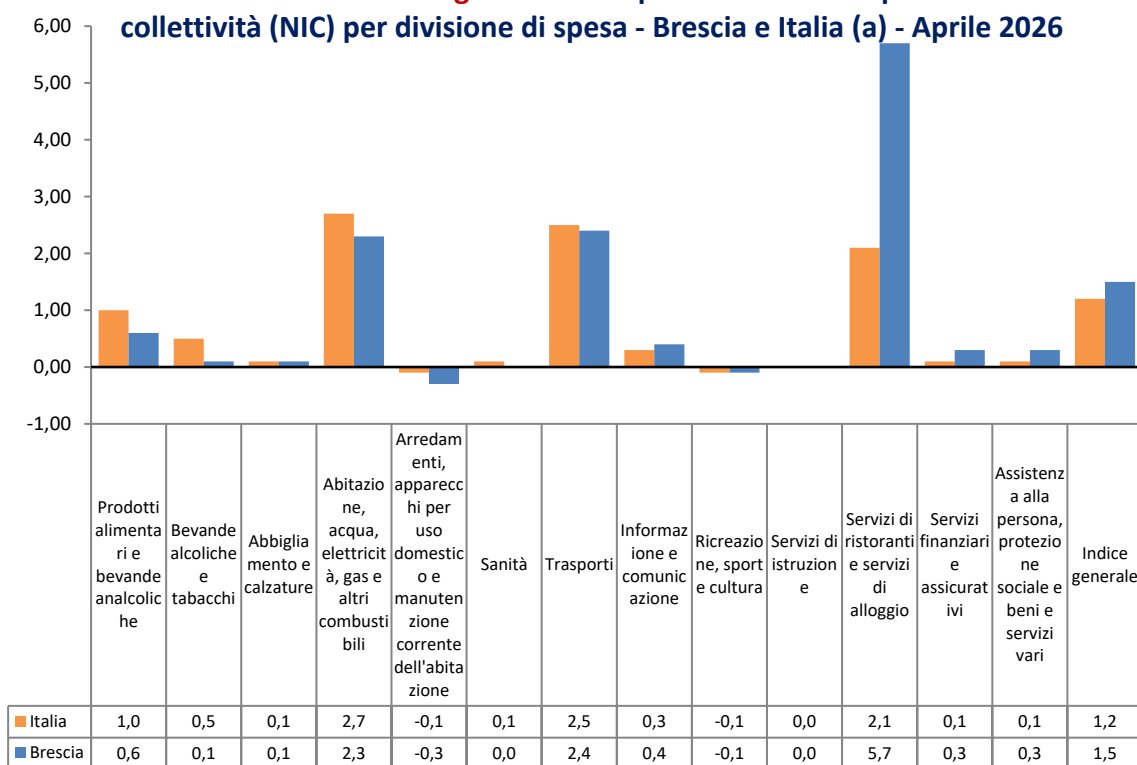
(a) Indici NIC ITALIA provvisori (ISTAT)

Graf. 6 - Focus: Variazione tendenziale dei prezzi al consumo per l'intera collettività (NIC) - Brescia e Italia (a) - Aprile 2024 - Aprile 2026



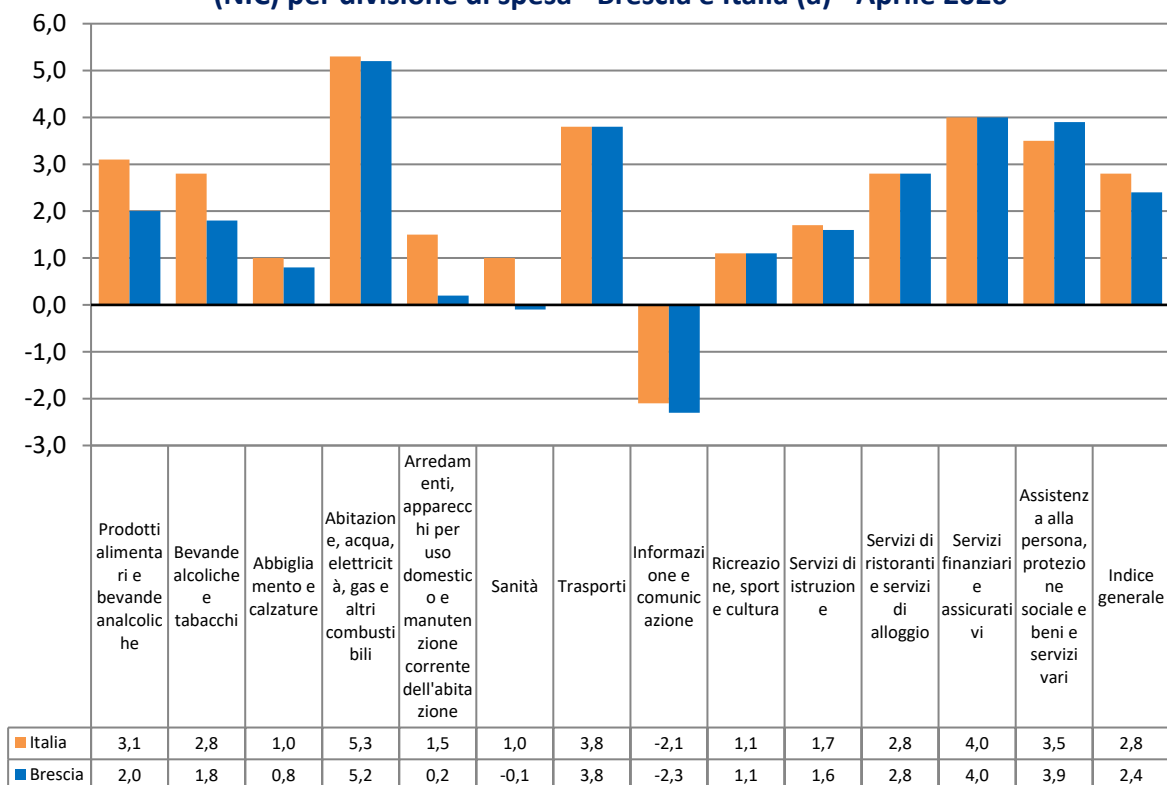
(a) Indici NIC ITALIA provvisori (ISTAT)

Graf. 7 - Variazioni congiunturali dei prezzi al consumo per l'intera collettività (NIC) per divisione di spesa - Brescia e Italia (a) - Aprile 2026



(a) Indici NIC ITALIA provvisori (ISTAT)

Graf. 8 - Variazioni tendenziali dei prezzi al consumo per l'intera collettività (NIC) per divisione di spesa - Brescia e Italia (a) - Aprile 2026



(a) Indici NIC ITALIA provvisori (ISTAT)

GLOSSARIO

Altri beni: comprendono i beni di consumo ad esclusione dei beni alimentari, dei beni energetici e dei tabacchi.

Altri beni regolamentati: comprendono l'acqua potabile e i medicinali.

Beni alimentari: comprendono oltre ai generi alimentari (come, ad esempio, il pane, la carne, i formaggi), le bevande analcoliche e quelle alcoliche.

Si definiscono *lavorati* i beni alimentari destinati al consumo finale che sono il risultato di un processo di trasformazione industriale (come, ad esempio, i succhi di frutta, gli insaccati, i prodotti surgelati). Si dicono *non lavorati* i beni alimentari non trasformati (come la carne fresca, il pesce fresco, la frutta e la verdura fresca).

Beni alimentari, per la cura della casa e della persona (cosiddetto "carrello della spesa"): includono, oltre ai beni alimentari, i beni per la pulizia e la manutenzione ordinaria della casa e i beni per l'igiene personale e prodotti di bellezza.

Beni durevoli: includono le autovetture, gli articoli di arredamento, gli elettrodomestici.

Beni non durevoli: comprendono i detersivi per la pulizia della casa, i prodotti per la cura della persona, i medicinali.

Beni semidurevoli: comprendono i capi di abbigliamento, le calzature, i libri.

Beni energetici regolamentati: includono le tariffe per l'energia elettrica mercato tutelato e il gas di rete per uso domestico.

Beni energetici non regolamentati (Altri energetici): comprendono i carburanti per gli autoveicoli, i lubrificanti, i combustibili per uso domestico non regolamentati e l'energia elettrica mercato libero

Beni regolamentati: includono i beni energetici regolamentati e gli altri beni regolamentati.

Componente di fondo: viene calcolata escludendo i beni alimentari non lavorati e i beni energetici.

Prodotti ad alta frequenza di acquisto: includono, oltre ai generi alimentari, le bevande alcoliche e analcoliche, i tabacchi, le spese per l'affitto, i beni non durevoli per la casa, i servizi per la pulizia e manutenzione della casa, i carburanti, i trasporti urbani, i giornali e i periodici, i servizi di ristorazione, le spese di assistenza.

Prodotti a media frequenza di acquisto: comprendono, tra gli altri, le spese di abbigliamento, le tariffe elettriche e quelle relative all'acqua potabile e lo smaltimento dei rifiuti, i medicinali, i servizi medici e quelli dentistici, i trasporti stradali, ferroviari marittimi e aerei, i servizi postali e telefonici, i servizi ricreativi e culturali, i pacchetti vacanze, i libri, gli alberghi e gli altri servizi di alloggio.

Prodotti a bassa frequenza di acquisto: comprendono gli elettrodomestici, i servizi ospedalieri, l'acquisto dei mezzi di trasporto, i servizi di trasloco, gli apparecchi audiovisivi, fotografici e informatici, gli articoli sportivi.

Servizi regolamentati: tipologie di servizio i cui prezzi sono stabiliti da amministrazioni nazionali o locali e da servizi di pubblica utilità soggetti a regolamentazione da parte di specifiche Agenzie (Authority). Comprendono i certificati anagrafici, il passaporto, la tariffa per i rifiuti solidi, la tariffa per la raccolta di acque reflue, l'istruzione secondaria, le mense scolastiche, i trasporti urbani unimodali e multimodali (biglietti e abbonamenti), il trasporto extra-urbano su bus e quello extra-urbano multimodale, i taxi, i trasporti ferroviari regionali, i pedaggi autostradali, i concorsi pronostici, il canone tv, i servizi di telefonia fissa, la revisione auto, le tasse per il trasferimento della proprietà delle autovetture e dei motoveicoli e alcuni servizi postali.

Servizi relativi all'abitazione: comprendono i servizi di riparazione, la pulizia e la manutenzione della casa, la tariffa per i rifiuti solidi, la tariffa per la raccolta acque reflue, il canone d'affitto, le spese condominiali.

Servizi relativi alle comunicazioni: comprendono i servizi di telefonia e i servizi postali.

Servizi ricreativi, culturali e per la cura della persona: comprendono i pacchetti vacanza, i servizi di alloggio, i ristoranti, bar e simili, le mense, la riparazione di apparecchi audiovisivi, fotografici e informatici, i servizi per l'abbigliamento, i servizi per l'igiene personale, i servizi ricreativi e culturali vari, i concorsi e le lotterie.

Servizi relativi ai trasporti: comprendono i trasporti aerei, marittimi, ferroviari, e stradali, i servizi di manutenzione e riparazione di mezzi di trasporto, le assicurazioni sui mezzi di trasporto.

Servizi vari: comprendono l'istruzione, i servizi medici, i servizi per l'assistenza, i servizi finanziari; professioni liberali; servizio funebre; assicurazioni sugli infortuni.

Variazione congiunturale: variazione rispetto al periodo precedente.

Variazione tendenziale: variazione rispetto allo stesso periodo dell'anno precedente.

APPENDICE

INDICE DEI PREZZI AL CONSUMO PER LE RIVALUTAZIONI MONETARIE

Per adeguare periodicamente i valori monetari, ad esempio il canone di affitto o l'assegno dovuti al coniuge separato, si utilizza l'indice dei prezzi al consumo per le famiglie di operai e impiegati (FOI) al netto dei tabacchi. Tale indice si pubblica sulla Gazzetta Ufficiale ai sensi dell'art. 81 della legge 27 luglio 1978, n. 392.

Periodo	FOI - Indice generale senza tabacchi - Variazioni % rispetto allo stesso mese dell'anno precedente (var. tendenziali)
Gen-2024	0,8
Feb-2024	0,7
Mar-2024	1,2
Apr-2024	0,8
Mag-2024	0,8
Giu-2024	0,8
Lug-2024	1,1
Ago-2024	0,8
Set-2024	0,6
Ott-2024	0,8
Nov-2024	1,2
Dic-2024	1,1
Gen-2025	1,3
Feb-2025	1,5
Mar-2025	1,7
Apr-2025	1,7
Mag-2025	1,4
Giu-2025	1,5
Lug-2025	1,5
Ago-2025	1,4
Set-2025	1,4
Ott-2025	1,1
Nov-2025	1,0
Dic-2025	1,1
Gen-2026	0,8
Feb-2026	1,1
Mar-2026	1,5