

COMMISSIONE COMUNALE PER IL CONTROLLO DELLA RILEVAZIONE DEI PREZZI AL CONSUMO

**VARIAZIONI DEGLI INDICI DEI PREZZI AL CONSUMO PER L'INTERA
COLLETTIVITÀ (NIC)
BRESCIA - GIUGNO 2024**

Comunicato stampa - Per pubblicazione
Martedì 16 luglio 2024, ore 10.00

Brescia: in GIUGNO inflazione in crescita

Tasso congiunturale: +0,6%

Tasso tendenziale: +0,3%

Brescia – Nel mese di GIUGNO le variazioni congiunturali e tendenziali dei prezzi al consumo NIC sono in aumento (rispettivamente +0,6% e +0,3%).

Rispetto al mese precedente, presenta un deciso aumento dei prezzi la divisione “*Servizi ricettivi e di ristorazione*” (+5,4%): in particolare è evidente l’incremento dei servizi di alloggio (+19,7%). Seguono con lievi incrementi le divisioni “*Abitazione, acqua, elettricità e combustibili*” (+0,4%), “*Trasporti*” (+0,2%), “*Altri beni e servizi*” (+0,1%) e “*Bevande alcoliche e tabacchi*” (+0,1%). Sono invece in calo i “*Prodotti alimentari e bevande analcoliche*” (-1,0%), le “*Comunicazioni*” (-0,7%) e “*Ricreazione, spettacoli e cultura*” (-0,4%). Le divisioni “*Abbigliamento e calzature*”, “*Servizi sanitari e spese per la salute*” presentano lievi variazioni negative (-0,1%).

Rispetto a giugno 2023, i maggiori incrementi tendenziali si registrano per le divisioni “*Servizi ricettivi e di ristorazione*” (+3,4%), “*Istruzione*” (+2,5%), “*Ricreazione, spettacoli e cultura*” (+1,8%), “*Bevande alcoliche e tabacchi*” (+1,7%), “*Trasporti*” (+1,3%), “*Altri beni e servizi*” (+1,1%), “*Abbigliamento e calzature*” (+1,1%) e “*Prodotti alimentari e bevande analcoliche*” (+0,6%). In forte calo, la divisione “*Comunicazioni*” (-6,9%), seguita da “*Abitazione, acqua, elettricità e combustibili*” (-6,1%) e da “*Mobili, articoli e servizi per la casa*” (-0,4%).

Analizzando per tipologia di prodotto, i “*Beni*” presentano una lieve diminuzione congiunturale (-0,6%), dovuta al calo contemporaneo dei *Beni Energetici* (-0,9%) e dei *Beni Alimentari* (-0,9%). In particolare, tra i *Beni Energetici*, calano gli *Altri Energetici* (-1,2%), mentre aumentano gli *Energetici regolamentati* (+2,8%). Tra i *Beni Alimentari*, sono in calo quelli *non lavorati* (-3,1%), mentre quelli lavorati sono in lieve aumento (+0,3%). In termini tendenziali, complessivamente i “*Beni*” calano (-1,2%).

I “*Servizi*” registrano complessivamente un deciso incremento congiunturale (+1,8%), contribuendo a mantenere elevato l’aumento tendenziale (+2,0%). In particolare, all’interno della tipologia dei Servizi, la voce che presenta l’aumento congiunturale più elevato è quella dei “*Servizi ricreativi, culturali e per la cura della persona*” (+3,9%).

Complessivamente, i prezzi dei “*Beni alimentari, per la cura della casa e della persona*”, definiti come il *Carrello della spesa delle famiglie*, diminuiscono su base mensile (-0,7%) e aumentano su base annuale (+0,3%).

Con riferimento alla frequenza di acquisto, rispetto al mese di maggio, salgono i prodotti a *Media frequenza di acquisto* (+2,0%), mentre quelli a *Alta* e *Bassa frequenza* sono in diminuzione (rispettivamente -0,6% e -0,1%). In termini tendenziali, i prodotti a *Alta frequenza di acquisto* presentano variazioni positive elevate (+1,5%), mentre quelli a *Media* e *Bassa frequenza* presentano variazioni negative (rispettivamente -0,3% e -0,8%).

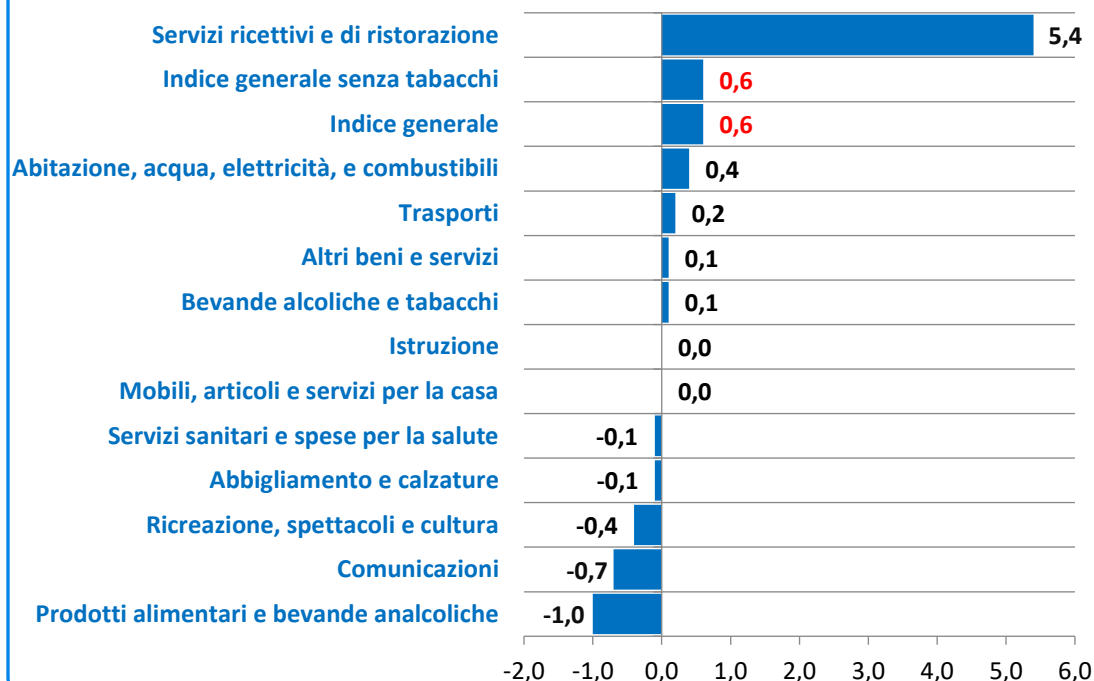
Infine, per la componente di fondo della dinamica dei prezzi “*Core Inflation*” (al netto della componente volatile dei *Beni energetici* e *Alimentari non lavorati*), le variazioni congiunturale e tendenziale sono positive (rispettivamente +1,0% e +1,2%).

Confrontando l'andamento dei prezzi della città di Brescia con quello complessivo registrato a livello nazionale, si evidenzia che, questo mese, le variazioni tendenziali della città di Brescia sono meno elevate di quelle presenti a livello nazionale, mentre quelle congiunturali sono più elevate. Le differenze sono presentate, in seguito, anche per divisione.

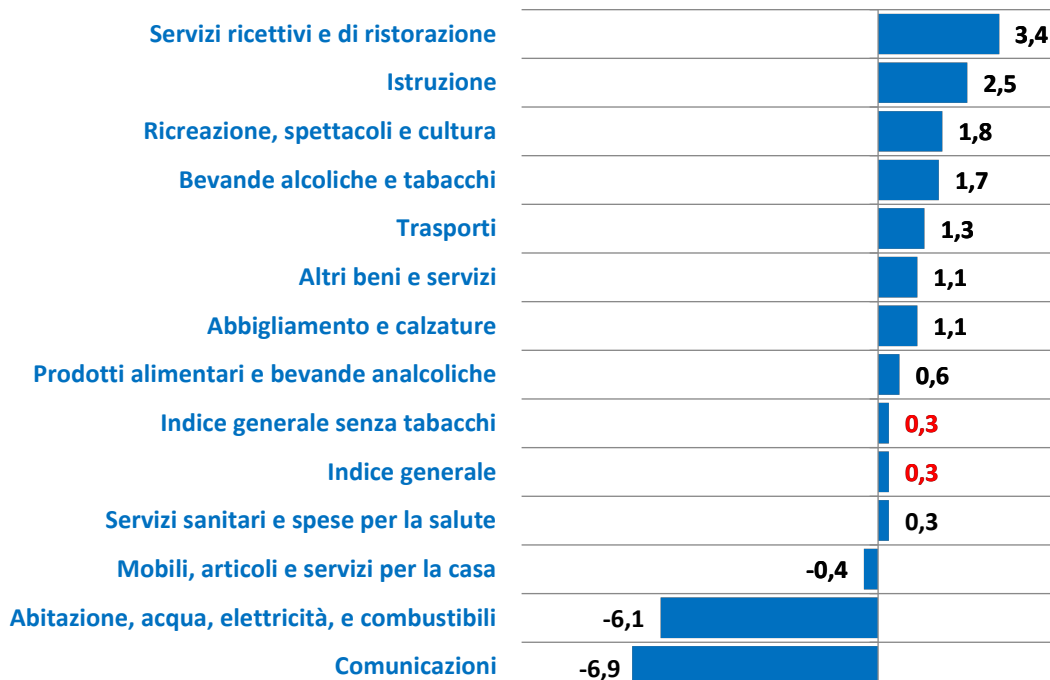
Tav. 1 - Brescia - Variazioni percentuali congiunturali e tendenziali degli indici per l'intera collettività (NIC) – Dati mensili

PREZZI AL CONSUMO	Variazioni percentuali degli indici per l'intera collettività (NIC)	
	Tendenziali (% anno precedente)	Congiunturali (% mese precedente)
Divisioni di spesa		
Prodotti alimentari e bevande analcoliche	0,6	-1,0
Bevande alcoliche e tabacchi	1,7	0,1
Abbigliamento e calzature	1,1	-0,1
Abitazione, acqua, elettricità, e combustibili	-6,1	0,4
Mobili, articoli e servizi per la casa	-0,4	-
Servizi sanitari e spese per la salute	0,3	-0,1
Trasporti	1,3	0,2
Comunicazioni	-6,9	-0,7
Ricreazione, spettacoli e cultura	1,8	-0,4
Istruzione	2,5	-
Servizi ricettivi e di ristorazione	3,4	5,4
Altri beni e servizi	1,1	0,1
Indice generale	0,3	0,6
Indice generale senza tabacchi	0,3	0,6

Graf. 1 - Variazione congiunturale dei prezzi al consumo per l'intera collettività (NIC) per divisione di spesa - Giugno 2024



Graf. 2 - Variazione tendenziale dei prezzi al consumo per l'intera collettività (NIC) per divisione di spesa - Giugno 2024



Tav. 2 - Brescia - Analisi per divisioni e classi di spesa dei dati mensili

Divisioni e classi di spesa	Pesi	Variazioni tendenziali	Variazioni congiunturali
Prodotti alimentari e bevande analcoliche	153428	0,6	-1,0
Pane e cereali	27638	-1,0	0,2
Carni	32686	0,2	0,2
Pesci e prodotti ittici	9095	-0,8	-0,8
Latte, formaggi e uova	20276	-2,4	0,3
Oli e grassi	5735	27,0	1,0
Frutta	14675	1,3	-9,5
Vegetali	19443	-1,3	-0,7
Zucchero, confetture, miele, cioccolato e dolci	7401	-0,5	-0,2
Prodotti alimentari n.a.c.	3699	-	0,8
Caffè, tè e cacao	4772	2,6	0,6
Acque minerali, bevande analcoliche, succhi di frutta e verdura	8008	1,8	-0,2
Bevande alcoliche e tabacchi	25723	1,7	0,1
Alcolici	1191	1,2	-0,3
Vini	5526	-2,5	0,2
Birre	2445	0,5	0,8
Tabacchi	16561	3,4	0,1
Abbigliamento e calzature	56285	1,1	-0,1
Indumenti	43925	1,2	-
Altri articoli d'abbigliamento e accessori per l'abbigliamento	1786	2,8	-
Servizi di lavanderia, riparazione e noleggio abiti	2440	1,7	-0,7
Scarpe ed altre calzature	7929	-0,2	-0,1
Riparazione e noleggio calzature	205	0,6	-
Abitazione, acqua, elettricità e combustibili	107275	-6,1	0,4
Affitti reali per l'abitazione principale	24506	3,7	0,4
Prodotti per la riparazione e la manutenzione della casa	681	3,3	-
Servizi per la riparazione e manutenzione della casa	7470	0,9	-
Fornitura acqua	1695	-	-
Raccolta rifiuti	4267	-	-
Raccolta acque di scarico	1821	-	-
Altri servizi per l'abitazione n.a.c.	16816	-	0,1
Energia elettrica	22142	-23,6	-1,2
Gas	25693	-10,6	2,1
Gasolio per riscaldamento	401	12,0	-2,9
Combustibili solidi (i)	1783	-28,5	-
Mobili, articoli e servizi per la casa	71458	-0,4	-
Mobili e arredi	26557	0,2	0,2
Tappeti e altri rivestimenti per pavimenti	464	2,9	1,5
Riparazione di mobili, arredi e rivestimenti per pavimenti	311	0,7	-
Articoli tessili per la casa	2857	1,5	0,2
Grandi apparecchi domestici elettrici e non	6354	-4,5	0,3
Piccoli elettrodomestici	2268	-1,8	-1,6
Riparazione di apparecchi per la casa	163	-	-
Cristalleria, stoviglie e utensili domestici	4518	0,7	-
Grandi utensili ed attrezzature per la casa ed il giardino	80	4,2	-
Piccoli utensili ed accessori vari	3122	-0,4	-
Beni non durevoli per la casa	9088	-2,2	-0,3
Servizi per la pulizia e la manutenzione della casa	15676	0,3	-0,1

(i) Indice calcolato imputando, perché non disponibili o non utilizzabili, dati elementari rappresentativi del 50% e più del peso dell'aggregato.

Divisioni e classi di spesa	Pesi	Variazioni tendenziali	Variazioni congiunturali
Servizi sanitari e spese per la salute	80461	0,3	-0,1
Prodotti farmaceutici	18001	0,7	0,1
Altri prodotti medicali	1143	-0,9	-0,1
Attrezzature ed apparecchi terapeutici	2660	-0,3	0,1
Servizi medici	19895	0,5	-
Servizi dentistici	11738	0,4	-
Servizi paramedici	14033	-0,2	-0,4
Servizi ospedalieri	12991	-	-
Trasporti	150062	1,3	0,2
Automobili	27452	1,8	-
Motocicli e ciclomotori	1806	0,4	-0,1
Biciclette e monopattini	508	-1,4	0,1
Pezzi di ricambio e accessori per mezzi di trasporto privati	7768	1,3	0,4
Carburanti e lubrificanti per mezzi di trasporto privati	44661	1,3	-2,4
Manutenzione e riparazione mezzi di trasporto privati	32021	1,3	0,8
Altri servizi relativi ai mezzi di trasporto privati	13167	0,9	2,1
Trasporto passeggeri su rotaia	4609	12,1	0,3
Trasporto passeggeri su strada	3641	0,8	-
Trasporto aereo passeggeri	8371	-11,0	10,5
Trasporto marittimo e per vie d'acqua interne	858	-9,8	-5,1
Trasporto multimodale passeggeri	4170	15,2	-
Acquisto di altri servizi di trasporto	1030	-	-
Comunicazioni	23522	-6,9	-0,7
Servizi postali	568	5,0	-
Apparecchi telefonici e telefax	10087	-16,7	-1,8
Servizi di telefonia e telefax	12867	0,4	-0,1
Ricreazione, spettacoli e cultura	86442	1,8	-0,4
Apparecchi di ricezione, registrazione e riproduzione di suoni e immagini	5774	-4,8	-0,9
Apparecchi fotografici e cinematografici e strumenti ottici	412	-0,9	-1,0
Apparecchi per il trattamento dell'informazione	6165	-10,6	-2,8
Supporti di registrazione	1902	-0,5	1,5
Beni durevoli per ricreazione all'aperto	2684	2,1	-
Strumenti musicali e beni durevoli per ricreazione al coperto (i)	1013	-	-
Giochi, giocattoli e hobby	4785	-	-0,2
Articoli sportivi, per campeggio e attività ricreative all'aperto	2170	1,2	0,1
Articoli per giardinaggio, piante e fiori	4807	6,5	-4,2
Animali domestici e relativi prodotti	9291	0,2	-0,7
Servizi veterinari e altri servizi per animali domestici	2414	-	-
Servizi ricreativi e sportivi	5672	5,1	0,8
Servizi culturali	6046	6,6	1,7
Giochi, lotterie e scommesse	16476	-	-
Libri	3601	1,7	-0,6
Giornali e periodici	3788	1,7	-
Articoli di cartoleria e materiale da disegno	4474	2,6	0,2
Pacchetti vacanza	4968	13,8	1,8
Istruzione	10199	2,5	-
Scuola dell'infanzia ed istruzione primaria	3748	3,4	-
Istruzione secondaria	1951	-	-
Istruzione universitaria	3225	1,9	-
Corsi d'istruzione e di formazione	1275	4,3	-

(i) Indice calcolato imputando, perché non disponibili o non utilizzabili, dati elementari rappresentativi del 50% e più del peso dell'aggregato.

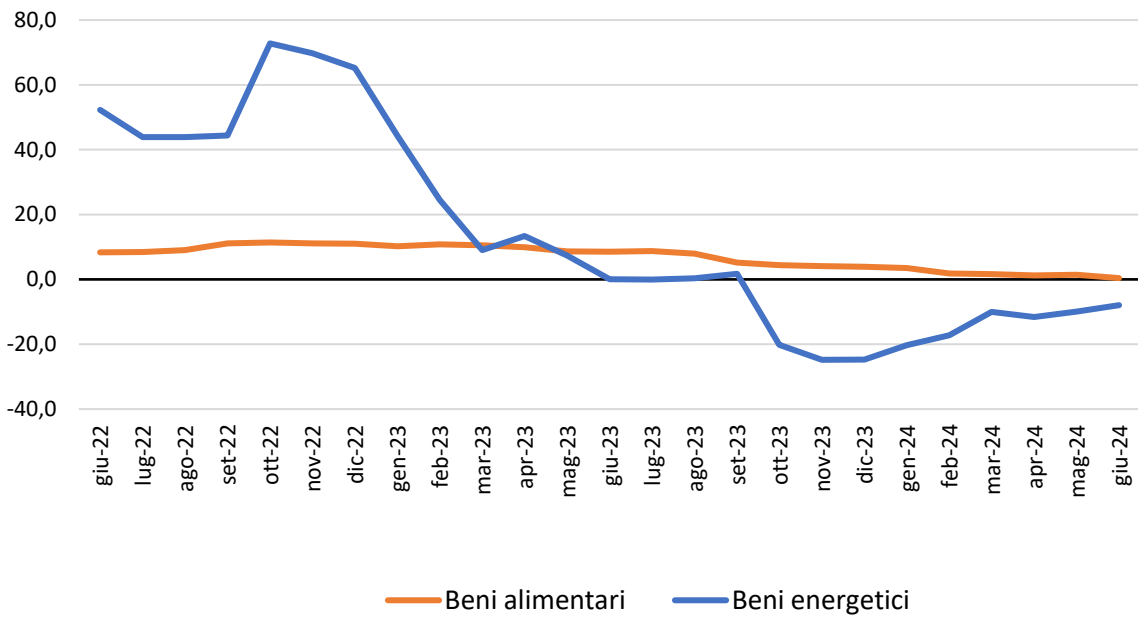
Divisioni e classi di spesa	Pesi	Variazioni tendenziali	Variazioni congiunturali
Servizi ricettivi e di ristorazione	124536	3,4	5,4
Ristoranti, bar e simili	88061	2,7	-
Mense	3631	1,1	-
Servizi di alloggio	32844	3,0	19,7
Altri beni e servizi	110609	1,1	0,1
Servizi di parrucchiere e trattamenti di bellezza	16067	0,2	-
Apparecchi elettrici per la cura della persona	446	4,0	2,7
Altri apparecchi non elettrici, articoli e prodotti per la cura della persona	13526	-0,1	0,3
Gioielleria ed orologeria	5387	2,2	-
Altri effetti personali	8703	1,2	-
Assistenza sociale	8543	0,6	-
Servizi assicurativi connessi all'abitazione	769	12,1	-
Servizi assicurativi connessi alla salute	1004	-	-
Assicurazioni sui mezzi di trasporto	12838	4,4	0,5
Altri servizi finanziari n.a.c.	21497	1,3	-
Altri servizi n.a.c.	21829	-	-
Indice generale	1000000	0,3	0,6
Indice generale senza tabacchi	983439	0,3	0,6

(i) Indice calcolato imputando, perché non disponibili o non utilizzabili, dati elementari rappresentativi del 50% e più del peso dell'aggregato.

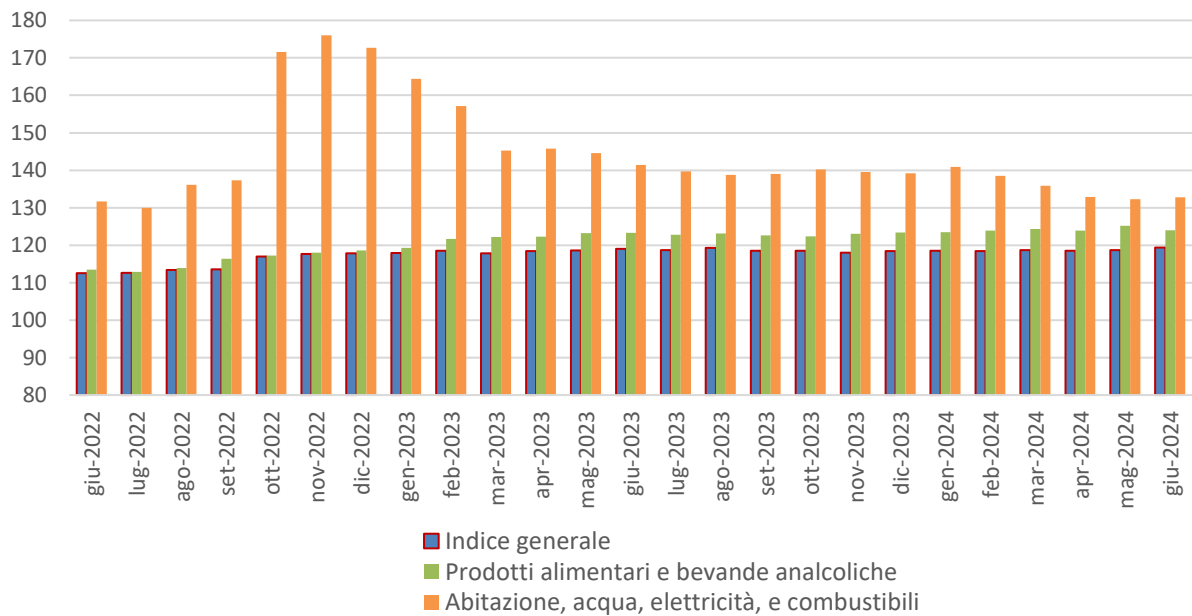
Tav. 3 - Brescia -Variazioni percentuali congiunturali e tendenziali dell'indice NIC per tipologia di prodotto (dati mensili)

PREZZI AL CONSUMO	Pesi	Variazioni degli indici per l'intera collettività (NIC)	
		Tendenziali (% anno precedente)	Congiunturali (% mese precedente)
TIPOLOGIA DI PRODOTTO			
Beni	533360	-1,2	-0,6
Beni alimentari	162590	0,4	-0,9
<i>Alimentari lavorati</i>	105194	1,1	0,3
<i>Alimentari non lavorati</i>	57396	-0,6	-3,1
Beni energetici	94680	-7,9	-0,9
<i>Altri energetici</i>	87144	-10,2	-1,2
<i>Energetici regolamentati</i>	7536	11,8	2,8
Tabacchi	16561	3,4	0,1
Altri beni	259529	-0,3	-0,3
<i>Beni durevoli</i>	99210	-2,1	-0,4
<i>Beni non durevoli</i>	65873	0,6	-0,5
<i>Beni semidurevoli</i>	94446	1,0	-
Beni regolamentati	27232	4,0	0,8
<i>Altri beni regolamentati</i>	19696	0,7	0,1
Beni non regolamentati	506128	-1,5	-0,6
Servizi	466640	2,0	1,8
Servizi non regolamentati	411846	2,1	2,1
Servizi regolamentati	54794	1,7	-
Servizi relativi all'abitazione	71799	1,6	0,2
Servizi relativi alle comunicazioni	13583	0,7	-
Servizi ricreativi, culturali e per la cura della persona	176410	3,5	3,9
Servizi relativi ai trasporti	80705	1,5	1,8
Servizi vari	124143	0,5	-0,1
Beni e servizi non regolamentati	917974	0,2	0,6
Beni alimentari, per la cura della casa e della persona	187677	0,3	-0,7
Beni e servizi regolamentati	82026	2,5	0,3
COMPONENTE DI FONDO (CORE INFLATION)	847924	1,2	1,0
Indice generale esclusi energetici	905320	1,1	0,7
Indice generale al netto dell'energia, degli alimentari (incluse bevande alcoliche) e tabacchi	723942	1,2	1,1
Alta frequenza d'acquisto	385630	1,5	-0,6
Media frequenza d'acquisto	418673	-0,3	2,0
Bassa frequenza d'acquisto	195697	-0,8	-0,1
Indice generale	1000000	0,3	0,6
Indice generale senza tabacchi	983439	0,3	0,6

Graf. 3 - Variazioni tendenziali dei prezzi al consumo per l'intera collettività (NIC) - Beni Alimentari e Beni Energetici - Brescia - Giugno 2022 - Giugno 2024



Graf. 4 - Numeri indici dei prezzi al consumo NIC - Brescia Giugno 2022 - Giugno 2024 (base 2015=100)



Tav. 4 - Brescia - Variazioni percentuali congiunturali e tendenziali dell'indice NIC in serie storica

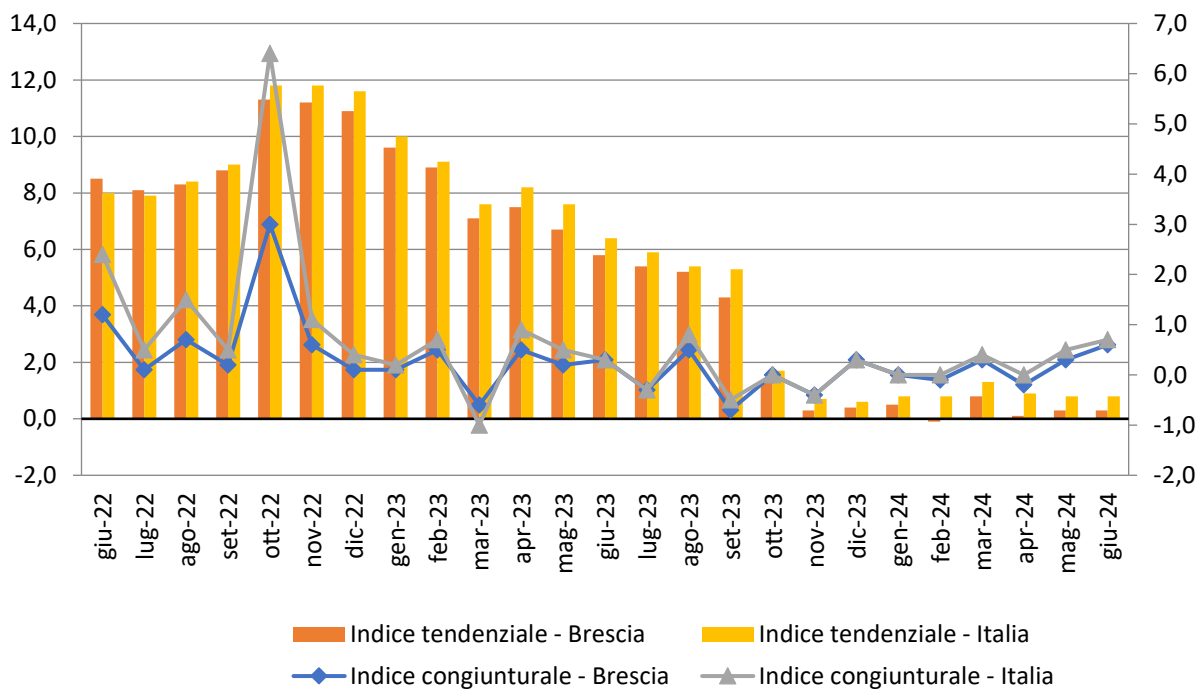
Divisioni	Giugno 2023	Luglio 2023	Agosto 2023	Settembre 2023	Ottobre 2023	Novembre 2023	Dicembre 2023	Gennaio 2024	Febbraio 2024	Marzo 2024	Aprile 2024	Maggio 2024	Giugno 2024
Congiunturali													
Prodotti alimentari e bevande analcoliche	0,1	-0,4	0,2	-0,4	-0,2	0,7	0,2	0,2	0,2	0,3	-0,5	1,2	-1,0
Bevande alcoliche e tabacchi	0,1	-0,3	0,2	-0,4	-0,2	0,4	-0,4	0,4	1,5	-0,6	1,0	0,1	0,1
Abbigliamento e calzature	-	0,2	0,3	-0,1	-0,1	-	0,1	0,2	-	0,5	0,1	-	-0,1
Abitazione, acqua, elettricità e combustibili	-2,2	-1,2	-0,6	0,1	0,9	-0,7	-0,1	1,6	-2,1	-1,9	-2,4	-0,3	0,4
Mobili, articoli e servizi per la casa	-0,1	0,1	-0,2	-	-0,4	-0,1	0,3	-	-	0,1	-	-0,3	-
Servizi sanitari e spese per la salute	-	-	-	0,1	-	-0,1	-	0,2	0,1	0,1	-	-	-0,1
Trasporti	0,7	0,5	2,0	-	-0,4	-1,7	-0,2	-1,2	1,2	1,0	0,6	-0,6	0,2
Comunicazioni	-0,5	-1,1	1,4	0,3	-1,3	-2,2	0,1	0,7	-2,1	-0,4	-0,4	-1,3	-0,7
Ricreazione, spettacoli e cultura	0,4	0,3	0,6	-0,9	-0,8	-0,8	2,1	-	0,8	-0,3	0,1	1,1	-0,4
Istruzione	-	-	-	1,9	0,6	-	-	-	-	-	-	-	-
Servizi ricettivi e di ristorazione	3,4	-1,9	1,1	-3,9	0,7	-0,8	1,1	0,5	-1,3	1,8	-0,4	1,2	5,4
Altri beni e servizi	-	0,4	-	-	-0,1	-	-	0,3	0,1	0,2	0,2	-	0,1
Indice generale NIC	0,3	-0,3	0,5	-0,7	-	-0,4	0,3	0,2	-0,1	0,3	-0,3	0,3	0,6
Indice generale NIC senza tabacchi	0,3	-0,3	0,5	-0,6	-0,1	-0,4	0,3	0,2	-0,2	0,3	-0,3	0,3	0,6
Indice generale NIC ITALIA	-	-	0,3	0,2	-0,2	-0,5	0,2	0,3	0,1	-	0,1	0,2	0,1 (a)
Indice generale NIC senza tabacchi ITALIA	0,1	0,1	0,3	0,2	-0,2	-0,5	0,2	0,3	-	0,1	-	0,2	0,2 (a)

Tendenziali

Prodotti alimentari e bevande analcoliche	8,6	8,8	8,1	5,3	4,4	4,2	4,0	3,6	1,8	1,7	1,1	1,6	0,6
Bevande alcoliche e tabacchi	4,3	3,9	3,7	2,9	2,6	2,5	2,6	2,4	2,3	1,1	2,0	1,7	1,7
Abbigliamento e calzature	4,9	5,0	5,2	3,2	2,4	2,2	2,1	1,7	1,9	1,8	0,8	1,2	1,1
Abitazione, acqua, elettricità e combustibili	7,4	7,5	2,0	1,2	-18,3	-20,7	-19,3	-13,9	-11,8	-6,5	-9,0	-8,5	-6,1
Mobili, articoli e servizi per la casa	6,4	6,1	5,4	3,8	3,4	3,1	2,9	1,6	0,8	0,6	0,5	-0,5	-0,4
Servizi sanitari e spese per la salute	1,1	1,0	1,0	1,1	1,1	1,0	0,9	0,8	0,3	0,5	0,4	0,4	0,3
Trasporti	0,5	-1,0	2,2	4,9	5,2	3,4	3,0	1,0	1,2	2,2	1,6	1,7	1,3
Comunicazioni	0,4	0,4	1,1	0,4	-0,9	-1,6	-2,6	-3,2	-7,8	-7,1	-6,6	-6,7	-6,9
Ricreazione, spettacoli e cultura	5,9	5,1	4,5	5,0	4,3	3,2	1,4	0,8	1,7	1,0	1,4	2,6	1,8
Istruzione	-0,1	-0,1	-0,1	1,8	2,5	2,5	2,5	2,5	2,5	2,5	2,5	2,5	2,5
Servizi ricettivi e di ristorazione	8,6	7,9	8,6	5,1	6,4	5,1	7,3	6,4	2,5	4,2	2,6	1,4	3,4
Altri beni e servizi	3,6	3,6	3,5	3,4	2,9	2,7	2,3	2,0	1,9	1,9	0,9	1,0	1,1
Indice generale NIC	5,8	5,4	5,2	4,3	1,3	0,3	0,4	0,5	-0,1	0,8	-	0,1	0,3
Indice generale NIC senza tabacchi	5,9	5,4	5,2	4,4	1,2	0,2	0,4	0,5	-0,2	0,8	-	-	0,3
Indice generale NIC ITALIA	6,4	5,9	5,4	5,3	1,7	0,7	0,6	0,8	0,8	1,2	0,8	0,8	0,8 (a)
Indice generale NIC senza tabacchi ITALIA	6,5	6,1	5,4	5,4	1,7	0,6	0,5	0,8	0,7	1,2	0,8	0,8	0,8 (a)

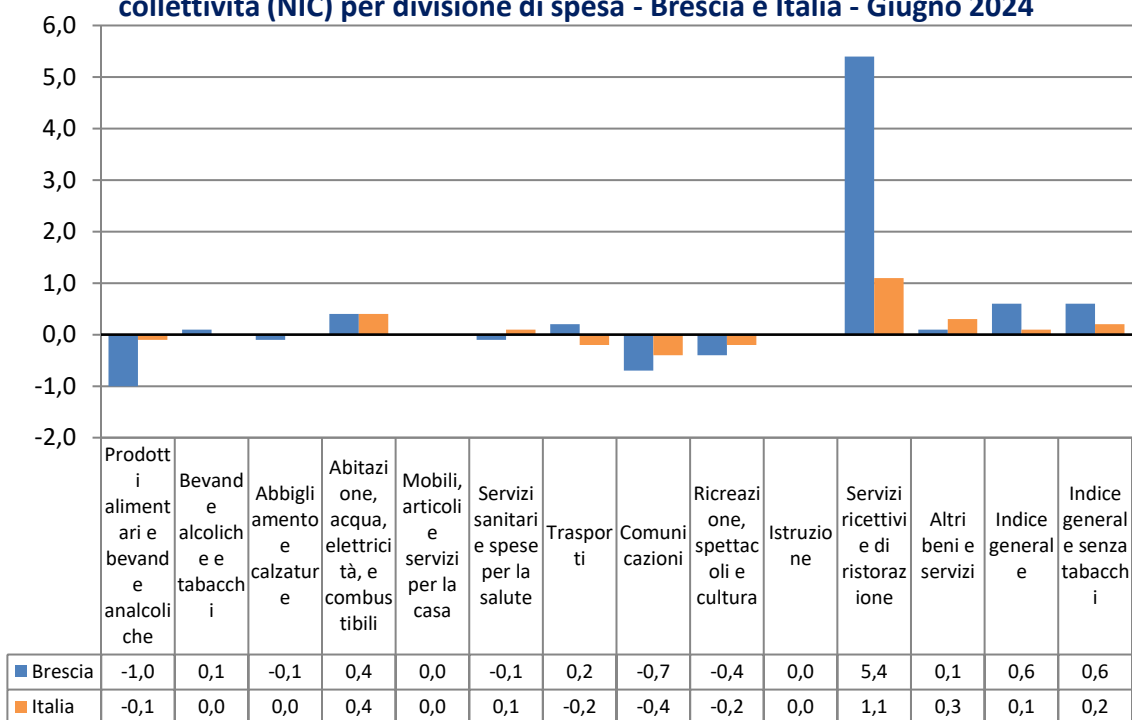
(a) Indici NIC ITALIA provvisori (ISTAT)

Graf. 5 - Variazioni tendenziali e congiunturali dei prezzi al consumo per l'intera collettività (NIC) - Brescia e Italia - Giugno 2022 - Giugno 2024



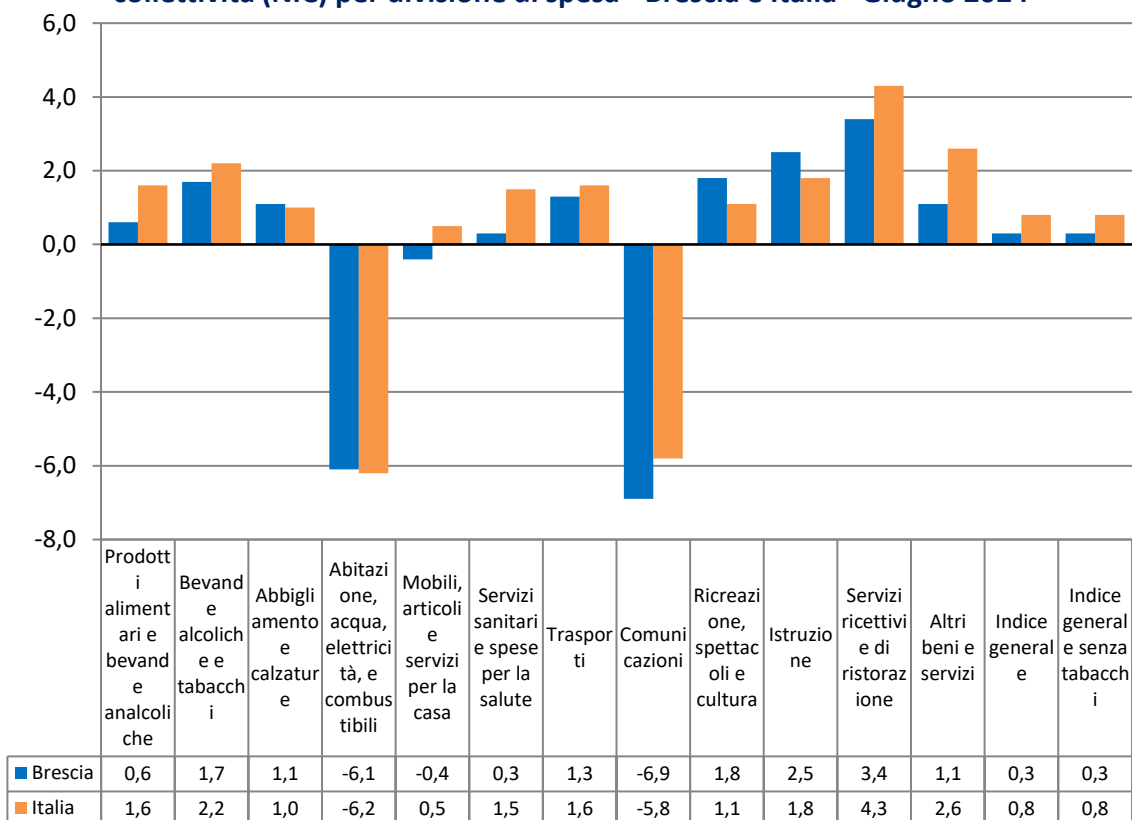
N.B Indici NIC ITALIA provvisori (ISTAT)

Graf. 6 - Variazioni congiunturali dei prezzi al consumo per l'intera collettività (NIC) per divisione di spesa - Brescia e Italia - Giugno 2024



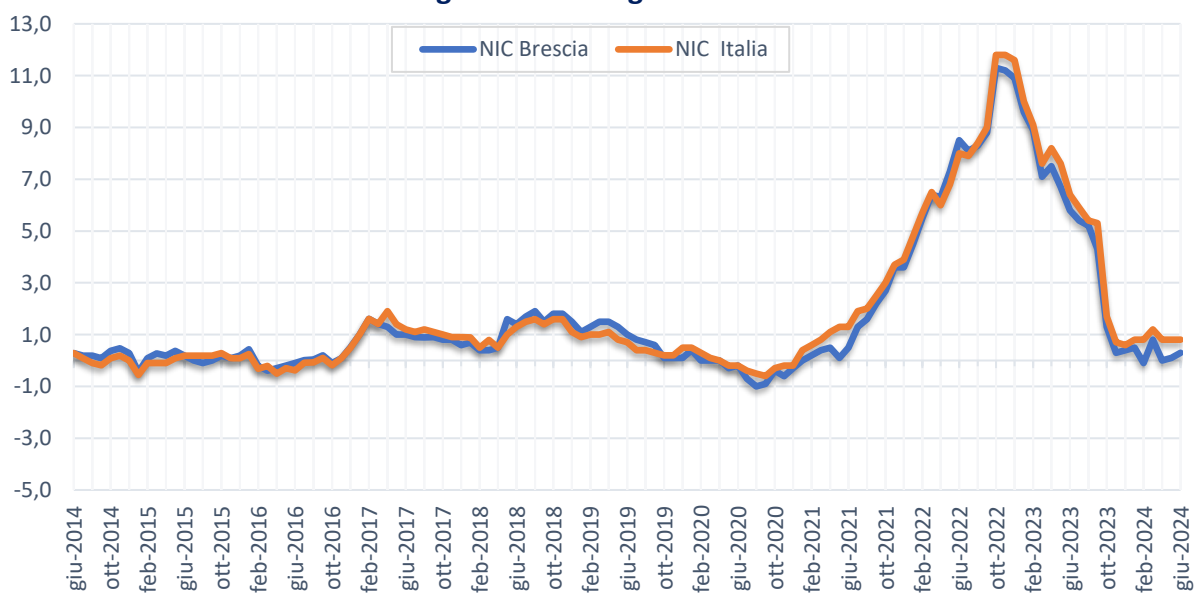
N.B Indici NIC ITALIA provvisori (ISTAT)

Graf. 7 - Variazioni tendenziali dei prezzi al consumo per l'intera collettività (NIC) per divisione di spesa - Brescia e Italia - Giugno 2024



N.B Indici NIC ITALIA provvisori (ISTAT)

Graf. 8 - Variazione tendenziale dei prezzi al consumo per l'intera collettività (NIC) - Brescia e Italia - Giugno 2014 - Giugno 2024



N.B Indici NIC ITALIA provvisori (ISTAT)

GLOSSARIO

Altri beni: comprendono i beni di consumo ad esclusione dei beni alimentari, dei beni energetici e dei tabacchi.

Altri beni regolamentati: comprendono l'acqua potabile e i medicinali.

Beni alimentari: comprendono oltre ai generi alimentari (come, ad esempio, il pane, la carne, i formaggi), le bevande analcoliche e quelle alcoliche.

Si definiscono *lavorati* i beni alimentari destinati al consumo finale che sono il risultato di un processo di trasformazione industriale (come, ad esempio, i succhi di frutta, gli insaccati, i prodotti surgelati). Si dicono *non lavorati* i beni alimentari non trasformati (come la carne fresca, il pesce fresco, la frutta e la verdura fresca).

Beni alimentari, per la cura della casa e della persona (cosiddetto "carrello della spesa"): includono, oltre ai beni alimentari, i beni per la pulizia e la manutenzione ordinaria della casa e i beni per l'igiene personale e prodotti di bellezza.

Beni durevoli: includono le autovetture, gli articoli di arredamento, gli elettrodomestici.

Beni non durevoli: comprendono i detersivi per la pulizia della casa, i prodotti per la cura della persona, i medicinali.

Beni semidurevoli: comprendono i capi di abbigliamento, le calzature, i libri.

Beni energetici regolamentati: includono le tariffe per l'energia elettrica mercato tutelato e il gas di rete per uso domestico.

Beni energetici non regolamentati (Altri energetici): comprendono i carburanti per gli autoveicoli, i lubrificanti, i combustibili per uso domestico non regolamentati e l'energia elettrica mercato libero

Beni regolamentati: includono i beni energetici regolamentati e gli altri beni regolamentati.

Componente di fondo: viene calcolata escludendo i beni alimentari non lavorati e i beni energetici.

Prodotti ad alta frequenza di acquisto: includono, oltre ai generi alimentari, le bevande alcoliche e analcoliche, i tabacchi, le spese per l'affitto, i beni non durevoli per la casa, i servizi per la pulizia e manutenzione della casa, i carburanti, i trasporti urbani, i giornali e i periodici, i servizi di ristorazione, le spese di assistenza.

Prodotti a media frequenza di acquisto: comprendono, tra gli altri, le spese di abbigliamento, le tariffe elettriche e quelle relative all'acqua potabile e lo smaltimento dei rifiuti, i medicinali, i servizi medici e quelli dentistici, i trasporti stradali, ferroviari marittimi e aerei, i servizi postali e telefonici, i servizi ricreativi e culturali, i pacchetti vacanze, i libri, gli alberghi e gli altri servizi di alloggio.

Prodotti a bassa frequenza di acquisto: comprendono gli elettrodomestici, i servizi ospedalieri, l'acquisto dei mezzi di trasporto, i servizi di trasloco, gli apparecchi audiovisivi, fotografici e informatici, gli articoli sportivi.

Servizi regolamentati: tipologie di servizio i cui prezzi sono stabiliti da amministrazioni nazionali o locali e da servizi di pubblica utilità soggetti a regolamentazione da parte di specifiche Agenzie (Authority). Comprendono i certificati anagrafici, il passaporto, la tariffa per i rifiuti solidi, la tariffa per la raccolta di acque reflue, l'istruzione secondaria, le mense scolastiche, i trasporti urbani unimodali e multimodali (biglietti e abbonamenti), il trasporto extra-urbano su bus e quello extra-urbano multimodale, i taxi, i trasporti ferroviari regionali, i pedaggi autostradali, i concorsi pronostici, il canone tv, i servizi di telefonia fissa, la revisione auto, le tasse per il trasferimento della proprietà delle autovetture e dei motoveicoli e alcuni servizi postali.

Servizi relativi all'abitazione: comprendono i servizi di riparazione, la pulizia e la manutenzione della casa, la tariffa per i rifiuti solidi, la tariffa per la raccolta acque reflue, il canone d'affitto, le spese condominiali.

Servizi relativi alle comunicazioni: comprendono i servizi di telefonia e i servizi postali.

Servizi ricreativi, culturali e per la cura della persona: comprendono i pacchetti vacanza, i servizi di alloggio, i ristoranti, bar e simili, le mense, la riparazione di apparecchi audiovisivi, fotografici e informatici, i servizi per l'abbigliamento, i servizi per l'igiene personale, i servizi ricreativi e culturali vari, i concorsi e le lotterie.

Servizi relativi ai trasporti: comprendono i trasporti aerei, marittimi, ferroviari, e stradali, i servizi di manutenzione e riparazione di mezzi di trasporto, le assicurazioni sui mezzi di trasporto.

Servizi vari: comprendono l'istruzione, i servizi medici, i servizi per l'assistenza, i servizi finanziari; professioni liberali; servizio funebre; assicurazioni sugli infortuni.

Variazione congiunturale: variazione rispetto al periodo precedente.

Variazione tendenziale: variazione rispetto allo stesso periodo dell'anno precedente.

APPENDICE

INDICE DEI PREZZI AL CONSUMO PER LE RIVALUTAZIONI MONETARIE

Per adeguare periodicamente i valori monetari, ad esempio il canone di affitto o l'assegno dovuti al coniuge separato, si utilizza l'indice dei prezzi al consumo per le famiglie di operai e impiegati (FOI) al netto dei tabacchi. Tale indice si pubblica sulla Gazzetta Ufficiale ai sensi dell'art. 81 della legge 27 luglio 1978, n. 392.

Periodo	FOI - Indice generale senza tabacchi - Variazioni % rispetto allo stesso mese dell'anno precedente (var. tendenziali)
Gen-2022	4,7
Feb-2022	5,6
Mar-2022	6,4
Apr-2022	5,8
Mag-2022	6,8
Giu-2022	7,8
Lug-2022	7,8
Ago-2022	8,1
Set-2022	8,6
Ott-2022	11,5
Nov-2022	11,5
Dic-2022	11,3
Gen-2023	9,8
Feb-2023	8,9
Mar-2023	7,4
Apr-2023	7,9
Mag-2023	7,2
Giu-2023	6,0
Lug-2023	5,7
Ago-2023	5,2
Set-2023	5,1
Ott-2023	1,7
Nov-2023	0,7
Dic-2023	0,6
Gen-2024	0,8
Feb-2024	0,7
Mar-2024	1,2
Apr-2024	0,8
Mag-2024	0,8