

**COMMISSIONE COMUNALE PER IL CONTROLLO DELLA RILEVAZIONE DEI PREZZI AL CONSUMO**

**VARIAZIONI DEGLI INDICI DEI PREZZI AL CONSUMO PER L'INTERA  
COLLETTIVITÀ (NIC)  
**BRESCIA - MARZO 2023****

**Comunicato stampa - Per pubblicazione**  
**Lunedì 17 aprile 2023, ore 10.00**

---

Settore Informatica e Statistica – Via A. Lamarmora, 230 – 25124 Brescia - tel. 030 297910.  
Email: [statistica@comune.brescia.it](mailto:statistica@comune.brescia.it)

## **Brescia: nel mese di MARZO, l'inflazione scende**

**Tasso congiunturale: -0,6%**

**Tasso tendenziale: +7,1%.**

**Brescia** – Nel mese di marzo, si registra una diminuzione dell'inflazione a livello congiunturale (-0,6%) e un rallentamento di quella tendenziale (+7,1%).

Un forte calo nei prezzi si registra per la divisione *“Abitazione, acqua, elettricità e combustibili”* (-7,5%, dovuta principalmente al calo dei *Beni Energetici*); seguono i cali della divisione *“Comunicazioni”* (-1,2%) e dei *“Servizi sanitari e spese per la salute”* che scendono lievemente (-0,1%). Lievi aumenti, invece, riguardano la maggior parte delle divisioni: *“Abbigliamento e calzature”* (+0,6%), *“Bevande alcoliche e tabacchi”* (+0,6%), *“Ricreazione, spettacoli e cultura”* (+0,4%), *“Prodotti alimentari e bevande analcoliche”* (+0,4%), *“Mobili, articoli e servizi per la casa”* (+0,3%), *“Altri beni e servizi”* (+0,2%), *“Servizi ricettivi e di ristorazione”* (+0,2%) e *“Trasporti”* (+0,1%). Rimane nulla la variazione congiunturale della divisione *“Istruzione”*.

Rispetto allo stesso mese dell'anno precedente (in termini tendenziali) le divisioni che presentano elevati aumenti sono *“Abitazione, acqua, elettricità e combustibili”* (+12,0%, in calo negli ultimi mesi), *“Prodotti alimentari e bevande analcoliche”* (+10,7%) e *“Servizi ricettivi e di ristorazione”* (+8,8%), *“Mobili, articoli e servizi per la casa”* (+8,1%). Aumenti inferiori all'indice generale (+7,1%) si sono registrati per le divisioni *“Ricreazione, spettacoli e cultura”* (+4,8%), *“Abbigliamento e calzature”* (+4,6%), *“Bevande alcoliche e tabacchi”* (+4,3%), *“Trasporti”* (+3,9%), *“Altri beni e servizi”* (+3,8%), *“Servizi sanitari e spese per la salute”* (+1,7%) e *“Comunicazioni”* (+1,2%). In calo, la divisione dell'*“Istruzione”* (-0,1%).

Analizzando per tipologia di prodotto, in questo mese, i *“Beni”* presentano complessivamente un calo congiunturale (-1,2%), dovuto principalmente al calo dei *Beni energetici* (-9,8%), mentre i *Beni alimentari* presentano un lieve aumento (+0,4%). All'interno della voce *“Servizi”*, complessivamente stabile, la voce che presenta il maggiore incremento è quella dei *“Servizi relativi ai trasporti”* (+0,7%), mentre risultano in calo i *“Servizi relativi all'abitazione”* (-0,3%).

In termini tendenziali, i *“Beni”* aumentano del +8,9%, mentre per i *“Servizi”* le variazioni tendenziali sono meno marcate (+4,6%).

Con riferimento alla frequenza di acquisto, sono in diminuzione le variazioni congiunturali dei prodotti a *Media frequenza* (-1,8%), mentre i prodotti a *Alta* e a *Bassa frequenza* sono in lieve aumento (rispettivamente +0,1% e +0,2%). Rimangono piuttosto elevate, ma in calo rispetto ai mesi scorsi, le variazioni tendenziali dei prodotti a *Media* (+8,4%), *Alta* (+6,5%) e a *Bassa* (+5,5%) frequenza di utilizzo.

Complessivamente, i *“Beni alimentari, per la cura della casa e della persona”*, definiti come il *Carrello della spesa delle famiglie*, aumentano del +0,3% su base mensile e del +10,2% su base annuale.

Infine, per la componente di fondo della dinamica dei prezzi “Core Inflation” (al netto della componente volatile dei *Beni energetici e Alimentari non lavorati*), si registrano una variazione congiunturale debolmente positiva (+0,3%) e una variazione tendenziale positiva decisamente elevata (+6,3%).

**Tav. 1 - Brescia - Variazioni percentuali congiunturali e tendenziali degli indici per l'intera collettività (NIC) – Dati mensili**

PREZZI AL CONSUMO	Variazioni percentuali degli indici per l'intera collettività (NIC)	
	Tendenziali (% anno precedente)	Congiunturali (% mese precedente)
Divisioni di spesa		
Prodotti alimentari e bevande analcoliche	10,7	0,4
Bevande alcoliche e tabacchi	4,3	0,6
Abbigliamento e calzature	4,6	0,6
Abitazione, acqua, elettricità, e combustibili	12,0	-7,5
Mobili, articoli e servizi per la casa	8,1	0,3
Servizi sanitari e spese per la salute	1,7	-0,1
Trasporti	3,9	0,1
Comunicazioni	1,2	-1,2
Ricreazione, spettacoli e cultura	4,8	0,4
Istruzione	-0,1	-
Servizi ricettivi e di ristorazione	8,8	0,2
Altri beni e servizi	3,8	0,2
<b>Indice generale</b>	<b>7,1</b>	<b>-0,6</b>
<b>Indice generale senza tabacchi</b>	<b>7,2</b>	<b>-0,7</b>

Settore Informatica e Statistica – Via A. Lamarmora, 230 – 25124 Brescia - tel. 030 297910.

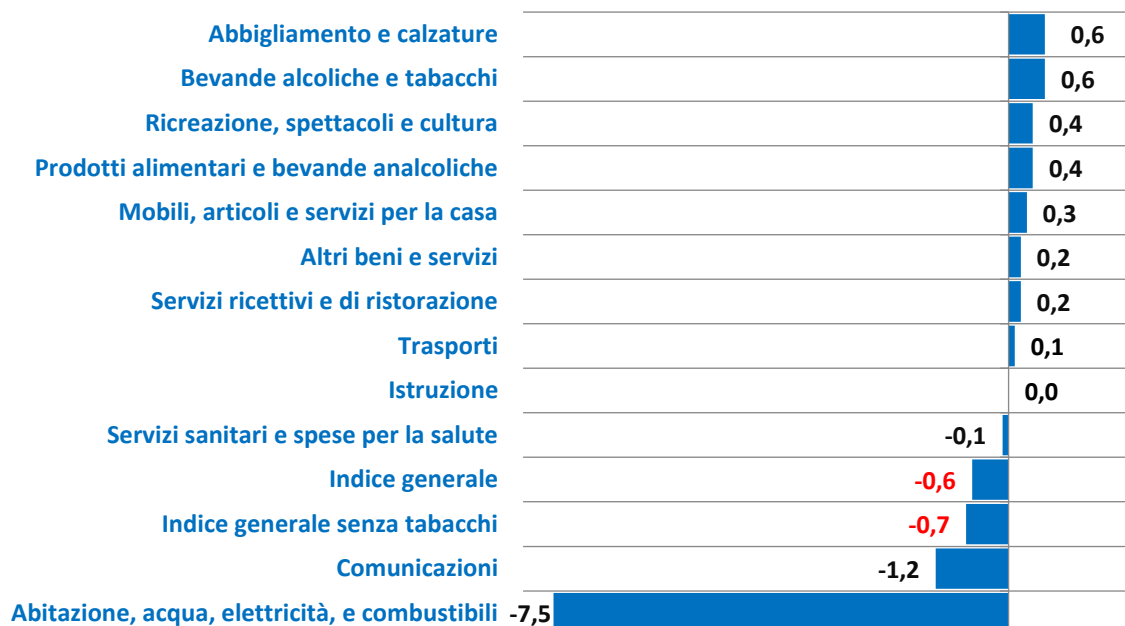
Email: [statistica@comune.brescia.it](mailto:statistica@comune.brescia.it)



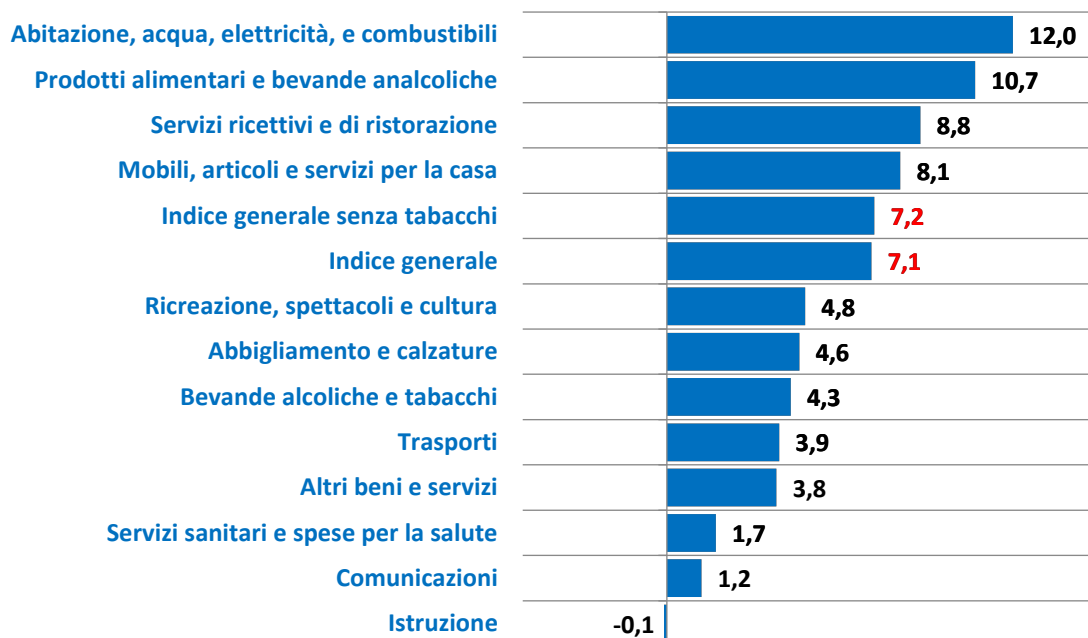
BERGAMO  
BRESCIA  
Capitale Italiana  
della Cultura



**Graf. 1 - Variazione congiunturale dei prezzi al consumo per l'intera collettività (NIC) per divisione di spesa - Brescia - Marzo 2023**



**Graf. 2 - Variazione tendenziale dei prezzi al consumo per l'intera collettività (NIC) per divisione di spesa - Brescia - Marzo 2023**



Settore Informatica e Statistica – Via A. Lamarmora, 230 – 25124 Brescia - tel. 030 297910.

Email: [statistica@comune.brescia.it](mailto:statistica@comune.brescia.it)



BERGAMO  
BRESCIA  
Capitale Italiana  
della Cultura



**Tav. 2 - Brescia - Analisi per divisioni e classi di spesa dei dati mensili**

<b>Divisioni e classi di spesa</b>	<b>Pesi</b>	<b>Variazioni tendenziali</b>	<b>Variazioni congiunturali</b>
<b>Prodotti alimentari e bevande analcoliche</b>	153224	<b>10,7</b>	<b>0,4</b>
Pane e cereali	28111	15,0	1,1
Carni	32115	9,2	0,7
Pesci e prodotti ittici	9033	5,5	0,5
Latte, formaggi e uova	21351	17,6	1,0
Oli e grassi	5430	19,3	0,2
Frutta	13961	-3,0	0,2
Vegetali	18874	6,9	-2,7
Zucchero, confetture, miele, cioccolato e dolci	7630	15,8	1,1
Prodotti alimentari n.a.c.	3821	12,1	0,5
Caffè, tè e cacao	4914	8,0	1,0
Acque minerali, bevande analcoliche, succhi di frutta e verdura	7984	17,3	2,3
<b>Bevande alcoliche e tabacchi</b>	26460	<b>4,3</b>	<b>0,6</b>
Alcolici	1278	8,2	0,4
Vini	6383	5,8	0,5
Birre	2689	11,7	1,6
Tabacchi	16110	2,5	0,7
<b>Abbigliamento e calzature</b>	60992	<b>4,6</b>	<b>0,6</b>
Indumenti	47086	5,2	0,7
Altri articoli d'abbigliamento e accessori per l'abbigliamento	2163	4,9	0,5
Servizi di lavanderia, riparazione e noleggio abiti	2616	4,3	-
Scarpe ed altre calzature	8896	2,1	0,4
Riparazione e noleggio calzature	231	4,7	-
<b>Abitazione, acqua, elettricità e combustibili</b>	116931	<b>12,0</b>	<b>-7,5</b>
Affitti reali per l'abitazione principale	27770	2,6	0,2
Prodotti per la riparazione e la manutenzione della casa	750	5,3	-
Servizi per la riparazione e manutenzione della casa	7480	1,5	-
Fornitura acqua	1948	-	-
Raccolta rifiuti	5102	-	-
Raccolta acque di scarico	1961	-	-
Altri servizi per l'abitazione n.a.c.	18480	-4,3	-1,9
Energia elettrica	25286	31,0	-19,2
Gas	26453	-3,5	-17,6
Gasolio per riscaldamento	291	-10,0	-5,8
Combustibili solidi	1410	43,4	-3,0
<b>Mobili, articoli e servizi per la casa</b>	78892	<b>8,1</b>	<b>0,3</b>
Mobili e arredi	29629	10,6	0,7
Tappeti e altri rivestimenti per pavimenti	415	1,9	-
Riparazione di mobili, arredi e rivestimenti per pavimenti	197	4,6	-
Articoli tessili per la casa	3158	6,0	-
Grandi apparecchi domestici elettrici e non	6450	7,7	-0,1
Piccoli elettrodomestici	1940	8,1	-1,8
Riparazione di apparecchi per la casa	121	1,2	-
Cristalleria, stoviglie e utensili domestici	4737	3,8	0,4
Grandi utensili ed attrezzature per la casa ed il giardino	112	-	-
Piccoli utensili ed accessori vari	2879	4,7	1,8
Beni non durevoli per la casa	10211	11,3	-0,5
Servizi per la pulizia e la manutenzione della casa	19043	4,8	-

Settore Informatica e Statistica – Via A. Lamarmora, 230 – 25124 Brescia - tel. 030 297910.

Email: [statistica@comune.brescia.it](mailto:statistica@comune.brescia.it)



BERGAMO  
BRESCIA  
Capitale Italiana  
della Cultura



Divisioni e classi di spesa	Pesi	Variazioni tendenziali	Variazioni congiunturali
<b>Servizi sanitari e spese per la salute</b>	80931	<b>1,7</b>	<b>-0,1</b>
Prodotti farmaceutici	17722	1,5	0,2
Altri prodotti medicali	1301	1,9	-0,2
Attrezzature ed apparecchi terapeutici	2432	1,9	0,2
Servizi medici	19275	2,8	-
Servizi dentistici	10066	1,6	-
Servizi paramedici	12867	2,6	-0,5
Servizi ospedalieri	17268	-	-
<b>Trasporti</b>	<b>142381</b>	<b>3,9</b>	<b>0,1</b>
Automobili	36017	8,0	0,4
Motocicli e ciclomotori	2504	4,4	0,6
Biciclette	762	3,2	0,8
Pezzi di ricambio e accessori per mezzi di trasporto privati	7099	12,9	-
Carburanti e lubrificanti per mezzi di trasporto privati	38624	-6,2	-1,4
Manutenzione e riparazione mezzi di trasporto privati	27424	7,7	-
Altri servizi relativi ai mezzi di trasporto privati	11250	-1,2	-
Trasporto passeggeri su rotaia	3949	4,6	-0,4
Trasporto passeggeri su strada	2812	4,2	-
Trasporto aereo passeggeri	6906	61,6	10,1
Trasporto marittimo e per vie d'acqua interne	782	5,7	0,9
Trasporto multimodale passeggeri	3439	0,3	-
Acquisto di altri servizi di trasporto	813	7,9	-
<b>Comunicazioni</b>	<b>25228</b>	<b>1,2</b>	<b>-1,2</b>
Servizi postali	558	1,1	-0,4
Apparecchi telefonici e telefax	10358	1,2	-2,5
Servizi di telefonia e telefax	14312	0,6	-
<b>Ricreazione, spettacoli e cultura</b>	<b>84350</b>	<b>4,8</b>	<b>0,4</b>
Apparecchi di ricezione, registrazione e riproduzione di suoni e immagini	4327	-11,3	-0,8
Apparecchi fotografici e cinematografici e strumenti ottici	294	12,0	-1,0
Apparecchi per il trattamento dell'informazione	5130	6,6	1,2
Supporti di registrazione	1520	-11,3	-2,0
Beni durevoli per ricreazione all'aperto	4309	15,1	6,0
Strumenti musicali e beni durevoli per ricreazione al coperto	874	9,7	-
Giochi, giocattoli e hobby	4196	2,5	0,4
Articoli sportivi, per campeggio e attività ricreative all'aperto	1871	1,5	0,1
Articoli per giardinaggio, piante e fiori	5058	10,3	3,1
Animali domestici e relativi prodotti	8654	13,1	1,0
Servizi veterinari e altri servizi per animali domestici	2124	0,6	-
Servizi ricreativi e sportivi	3894	-7,2	-0,4
Servizi culturali	4399	2,2	-
Giochi, lotterie e scommesse	18732	-	-
Libri	3489	-1,3	-0,2
Giornali e periodici	4013	4,8	1,1
Articoli di cartoleria e materiale da disegno	4468	9,4	0,1
Pacchetti vacanza	6998	12,3	-3,2
<b>Istruzione</b>	<b>10464</b>	<b>-0,1</b>	<b>-</b>
Scuola dell'infanzia ed istruzione primaria	4022	-	-
Istruzione secondaria	1829	-	-
Istruzione universitaria	3140	-0,4	-
Corsi d'istruzione e di formazione	1473	0,1	-

Settore Informatica e Statistica – Via A. Lamarmora, 230 – 25124 Brescia - tel. 030 297910.

Email: [statistica@comune.brescia.it](mailto:statistica@comune.brescia.it)



BERGAMO  
BRESCIA  
Capitale Italiana  
della Cultura



<b>Divisioni e classi di spesa</b>	<b>Pesi</b>	<b>Variazioni tendenziali</b>	<b>Variazioni congiunturali</b>
<b>Servizi ricettivi e di ristorazione</b>	114597	<b>8,8</b>	<b>0,2</b>
Ristoranti, bar e simili	85810	9,6	0,2
Mense	3871	4,2	0,2
Servizi di alloggio	24916	7,4	0,2
<b>Altri beni e servizi</b>	105550	<b>3,8</b>	<b>0,2</b>
Servizi di parrucchiere e trattamenti di bellezza	14834	6,8	-
Apparecchi elettrici per la cura della persona	401	12,2	0,6
Altri apparecchi non elettrici, articoli e prodotti per la cura della persona	12488	6,4	0,2
Gioielleria ed orologeria	4764	9,2	1,3
Altri effetti personali	8340	2,7	0,6
Assistenza sociale	8174	3,5	-
Servizi assicurativi connessi all'abitazione	756	7,5	2,0
Servizi assicurativi connessi alla salute	1045	-	-
Assicurazioni sui mezzi di trasporto	13218	-	-
Altri servizi finanziari n.a.c.	18378	5,2	0,1
Altri servizi n.a.c.	23152	2,2	-
<b>Indice generale</b>	<b>1000000</b>	<b>7,1</b>	<b>-0,6</b>
<b>Indice generale senza tabacchi</b>	<b>983890</b>	<b>7,2</b>	<b>-0,7</b>

Settore Informatica e Statistica – Via A. Lamarmora, 230 – 25124 Brescia - tel. 030 297910.

Email: [statistica@comune.brescia.it](mailto:statistica@comune.brescia.it)



BERGAMO  
BRESCIA  
Capitale Italiana  
della Cultura



**Tav. 3 - Brescia -Variazioni percentuali congiunturali e tendenziali dell'indice NIC per tipologia di prodotto (dati mensili)**

PREZZI AL CONSUMO	Pesì	Variazioni degli indici per l'intera collettività (NIC)	
		Tendenziali (% anno precedente)	Congiunturali (% mese precedente)
TIPOLOGIA DI PRODOTTO			
<b>Beni</b>	544391	<b>8,9</b>	<b>-1,2</b>
Beni alimentari	163574	10,5	0,4
<i>Alimentari lavorati</i>	107464	13,9	1,0
<i>Alimentari non lavorati</i>	56110	4,6	-0,6
Beni energetici	92064	9,0	-9,8
<i>Altri energetici</i>	77043	17,2	-10,3
<i>Energetici regolamentati</i>	15021	-26,3	-6,1
Tabacchi	16110	2,5	0,7
Altri beni	272643	6,3	0,5
<i>Beni durevoli</i>	109842	7,7	0,3
<i>Beni non durevoli</i>	66164	6,2	0,5
<i>Beni semidurevoli</i>	96637	4,6	0,6
Beni regolamentati	34691	-8,4	-2,0
<i>Altri beni regolamentati</i>	19670	1,4	0,1
Beni non regolamentati	509700	10,2	-1,1
<b>Servizi</b>	455609	<b>4,6</b>	<b>-</b>
Servizi non regolamentati	402545	5,1	-
Servizi regolamentati	53064	0,7	-
Servizi relativi all'abitazione	80910	1,3	-0,3
Servizi relativi alle comunicazioni	14992	0,7	-
Servizi ricreativi, culturali e per la cura della persona	166301	7,5	-
Servizi relativi ai trasporti	70593	7,5	0,7
Servizi vari	122813	1,9	-0,1
Beni e servizi non regolamentati	912245	8,0	-0,6
Beni alimentari, per la cura della casa e della persona	188682	10,2	0,3
Beni e servizi regolamentati	87755	-2,2	-0,7
<b>COMPONENTE DI FONDO (CORE INFLATION)</b>	851826	<b>6,3</b>	<b>0,3</b>
Indice generale esclusi energetici	907936	6,2	0,3
Indice generale al netto dell'energia, degli alimentari (incluse bevande alcoliche) e tabacchi	725884	5,1	0,2
Alta frequenza d'acquisto	383179	6,5	0,1
Media frequenza d'acquisto	408735	8,4	-1,8
Bassa frequenza d'acquisto	208086	5,5	0,2
<b>Indice generale</b>	<b>1000000</b>	<b>7,1</b>	<b>-0,6</b>
<b>Indice generale senza tabacchi</b>	<b>983890</b>	<b>7,2</b>	<b>-0,7</b>

Settore Informatica e Statistica – Via A. Lamarmora, 230 – 25124 Brescia - tel. 030 297910.

Email: [statistica@comune.brescia.it](mailto:statistica@comune.brescia.it)



BERGAMO  
BRESCIA  
Capitale Italiana  
della Cultura





**Tav. 4 - Brescia - Variazioni percentuali congiunturali e tendenziali dell'indice NIC in serie storica**

Divisioni	Marzo 2022	Aprile 2022	Maggio 2022	Giugno 2022	Luglio 2022	Agosto 2022	Settembre 2022	Ottobre 2022	Novembre 2022	Dicembre 2022	Gennaio 2023	Febbraio 2023	Marzo 2023
<b>Congiunturali</b>													
Prodotti alimentari e bevande analcoliche	0,6	0,7	1,9	0,2	-0,5	0,9	2,2	0,7	0,7	0,5	0,6	2,0	0,4
Bevande alcoliche e tabacchi	0,1	-	0,4	0,2	0,1	0,4	0,4	0,2	0,4	-0,5	0,6	1,5	0,6
Abbigliamento e calzature	1,2	-0,3	0,4	0,3	0,1	-	1,9	0,7	0,2	0,2	0,6	-0,2	0,6
Abitazione, acqua, elettricità e combustibili	2,8	-0,4	1,2	0,7	-1,3	4,7	0,9	25,0	2,6	-1,9	-4,8	-4,4	-7,5
Mobili, articoli e servizi per la casa	-	0,6	0,8	1,0	0,4	0,5	1,5	0,1	0,2	0,5	1,3	0,8	0,3
Servizi sanitari e spese per la salute	-	0,4	0,2	0,1	0,1	-	-	-	-	0,1	0,3	0,6	-0,1
Trasporti	3,6	-0,6	1,2	3,8	2,0	-1,2	-2,6	-0,7	0,1	0,2	0,8	0,9	0,1
Comunicazioni	-0,1	-	-1,5	-0,4	-1,1	0,7	0,9	-	-1,5	1,1	1,3	2,8	-1,2
Ricreazione, spettacoli e cultura	-0,6	-1,5	0,2	0,3	1,1	1,3	-1,4	-0,1	0,2	4,0	0,6	-	0,4
Istruzione	-	-	-	-	-	-	-	-0,1	-	-	-	-	-
Servizi ricettivi e di ristorazione	0,6	1,1	2,9	3,1	-1,2	0,4	-0,7	-0,4	0,4	-1,0	1,4	2,5	0,2
Altri beni e servizi	-	0,4	0,3	0,4	0,4	0,1	0,1	0,4	0,2	0,4	0,5	0,2	0,2
<b>Indice generale NIC</b>	<b>1,1</b>	<b>0,1</b>	<b>1,0</b>	<b>1,2</b>	<b>0,1</b>	<b>0,7</b>	<b>0,2</b>	<b>3,0</b>	<b>0,6</b>	<b>0,1</b>	<b>0,1</b>	<b>0,5</b>	<b>-0,6</b>
<b>Indice generale NIC senza tabacchi</b>	<b>1,0</b>	<b>0,1</b>	<b>1,1</b>	<b>1,2</b>	<b>0,1</b>	<b>0,7</b>	<b>0,2</b>	<b>3,1</b>	<b>0,6</b>	<b>0,1</b>	<b>0,1</b>	<b>0,5</b>	<b>-0,7</b>
<b>Indice generale NIC ITALIA</b>	<b>1,0</b>	<b>-0,1</b>	<b>0,8</b>	<b>1,2</b>	<b>0,4</b>	<b>0,8</b>	<b>0,3</b>	<b>3,4</b>	<b>0,5</b>	<b>0,3</b>	<b>0,1</b>	<b>0,2</b>	<b>-0,3 (a)</b>
<b>Indice generale NIC senza tabacchi ITALIA</b>	<b>1,0</b>	<b>-</b>	<b>0,8</b>	<b>1,2</b>	<b>0,4</b>	<b>0,9</b>	<b>0,2</b>	<b>3,5</b>	<b>0,6</b>	<b>0,3</b>	<b>0,0</b>	<b>0,2</b>	<b>-0,4 (a)</b>

**Tendenziali**

Prodotti alimentari e bevande analcoliche	5,5	5,8	7,5	8,7	8,9	9,4	11,5	11,8	11,3	11,3	10,4	10,9	10,7
Bevande alcoliche e tabacchi	0,1	0,3	0,7	0,9	0,7	1,1	1,8	2,2	2,7	2,5	2,6	3,7	4,3
Abbigliamento e calzature	2,8	2,0	2,9	2,8	2,9	3,0	4,3	4,7	4,6	4,9	5,4	5,1	4,6
Abitazione, acqua, elettricità e combustibili	28,2	27,2	27,5	28,4	23,6	28,6	29,7	55,0	55,1	51,8	34,1	24,5	12,0
Mobili, articoli e servizi per la casa	3,8	4,6	5,5	6,5	7,0	7,2	8,9	8,3	8,6	8,9	8,6	7,8	8,1
Servizi sanitari e spese per la salute	0,9	1,3	1,5	1,7	1,8	1,8	1,7	1,8	1,7	1,8	1,7	1,8	1,7
Trasporti	10,1	9,8	11,0	14,4	15,3	11,9	10,7	8,9	7,6	7,0	8,4	7,5	3,9
Comunicazioni	-4,2	-3,6	-4,5	-3,5	-4,6	-4,5	-3,8	-2,9	-2,1	-1,7	-	2,3	1,2
Ricreazione, spettacoli e cultura	0,4	-0,9	0,6	0,6	1,2	1,8	1,6	1,7	1,9	4,2	4,3	3,8	4,8
Istruzione	-0,9	-0,9	-0,9	-0,9	-0,9	-0,9	-0,9	-0,1	-0,1	-0,1	-0,1	-0,1	-0,1
Servizi ricettivi e di ristorazione	5,4	5,3	8,4	9,9	7,3	7,8	7,7	7,3	7,8	6,2	6,3	9,3	8,8
Altri beni e servizi	1,8	1,9	2,3	2,8	3,2	3,2	3,3	3,7	3,7	4,2	4,4	3,6	3,8
<b>Indice generale NIC</b>	<b>6,4</b>	<b>6,3</b>	<b>7,3</b>	<b>8,5</b>	<b>8,1</b>	<b>8,3</b>	<b>8,8</b>	<b>11,3</b>	<b>11,2</b>	<b>10,9</b>	<b>9,6</b>	<b>8,9</b>	<b>7,1</b>
<b>Indice generale NIC senza tabacchi</b>	<b>6,5</b>	<b>6,4</b>	<b>7,4</b>	<b>8,7</b>	<b>8,3</b>	<b>8,5</b>	<b>9,0</b>	<b>11,5</b>	<b>11,6</b>	<b>11,1</b>	<b>9,8</b>	<b>9,0</b>	<b>7,2</b>
<b>Indice generale NIC ITALIA</b>	<b>6,5</b>	<b>6,0</b>	<b>6,8</b>	<b>8,0</b>	<b>7,9</b>	<b>8,4</b>	<b>8,9</b>	<b>11,8</b>	<b>11,8</b>	<b>11,6</b>	<b>10,0</b>	<b>9,1</b>	<b>7,7 (a)</b>
<b>Indice generale NIC senza tabacchi ITALIA</b>	<b>6,6</b>	<b>6,2</b>	<b>7,0</b>	<b>8,2</b>	<b>8,1</b>	<b>8,7</b>	<b>9,0</b>	<b>12,1</b>	<b>12,2</b>	<b>11,9</b>	<b>10,2</b>	<b>9,3</b>	<b>7,9 (a)</b>

(a) Indici NIC ITALIA provvisori

Settore Informatica e Statistica – Via A. Lamarmora, 230 – 25124 Brescia - tel. 030 297910.

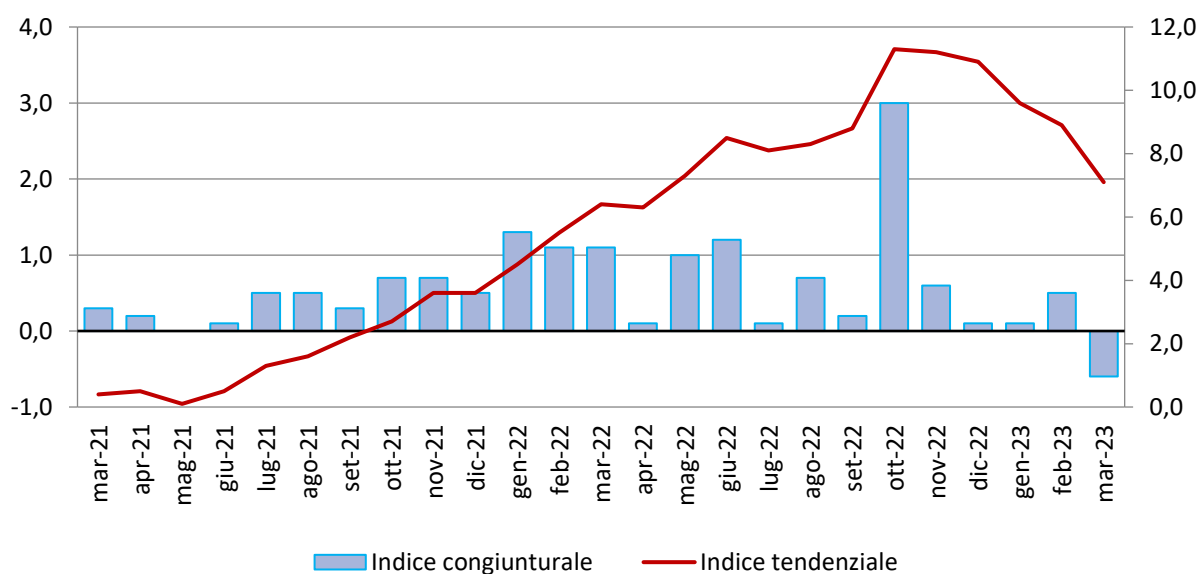
Email: [statistica@comune.brescia.it](mailto:statistica@comune.brescia.it)



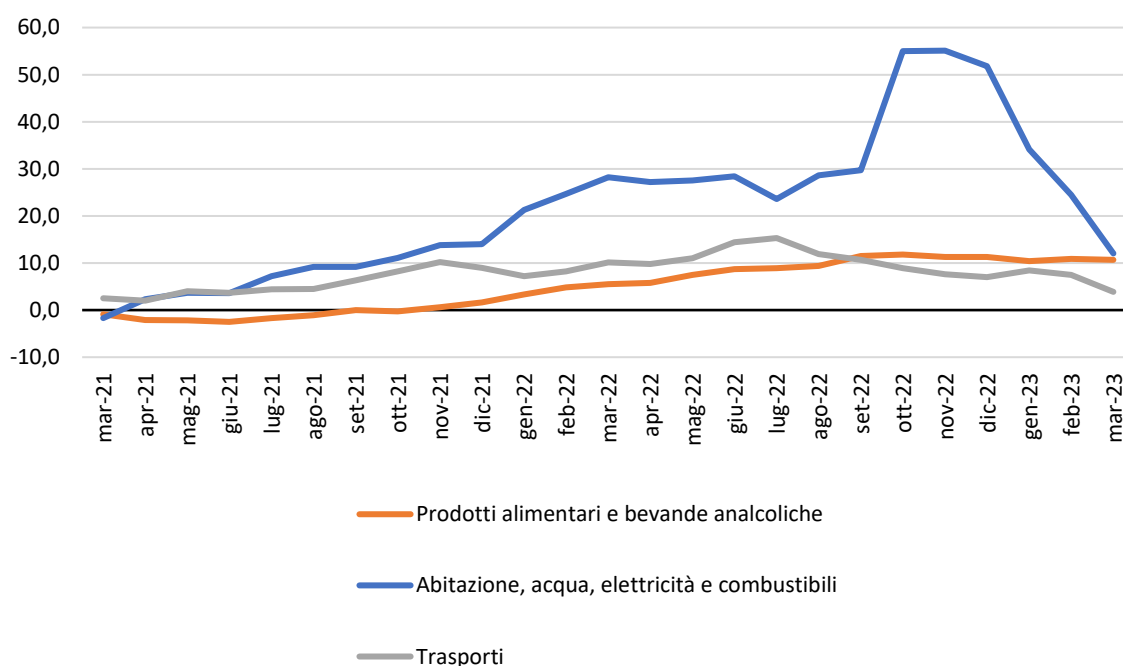
BERGAMO  
BRESCIA  
Capitale Italiana  
della Cultura



**Graf. 3 - Variazioni tendenziali e congiunturali dei prezzi al consumo per l'intera collettività (NIC) con tabacchi - Brescia - Marzo 2021 - Marzo 2023**



**Graf. 4 - Variazioni tendenziali dei prezzi al consumo per l'intera collettività (NIC) con tabacchi - Alcune divisioni- Brescia - Marzo 2021 - Marzo 2023**



Settore Informatica e Statistica – Via A. Lamarmora, 230 – 25124 Brescia - tel. 030 297910.

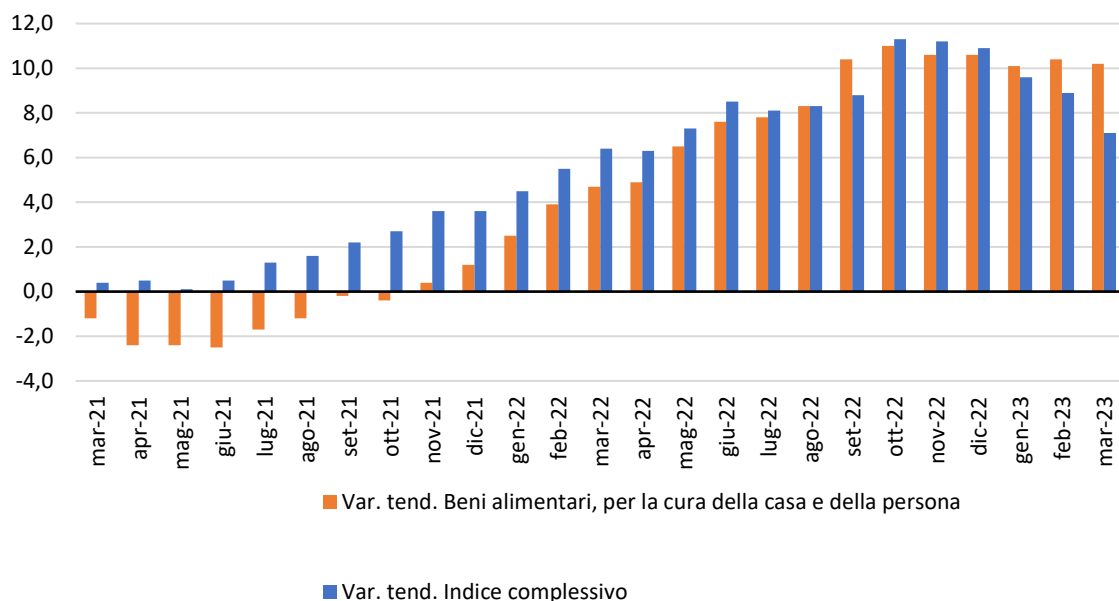
Email: [statistica@comune.brescia.it](mailto:statistica@comune.brescia.it)



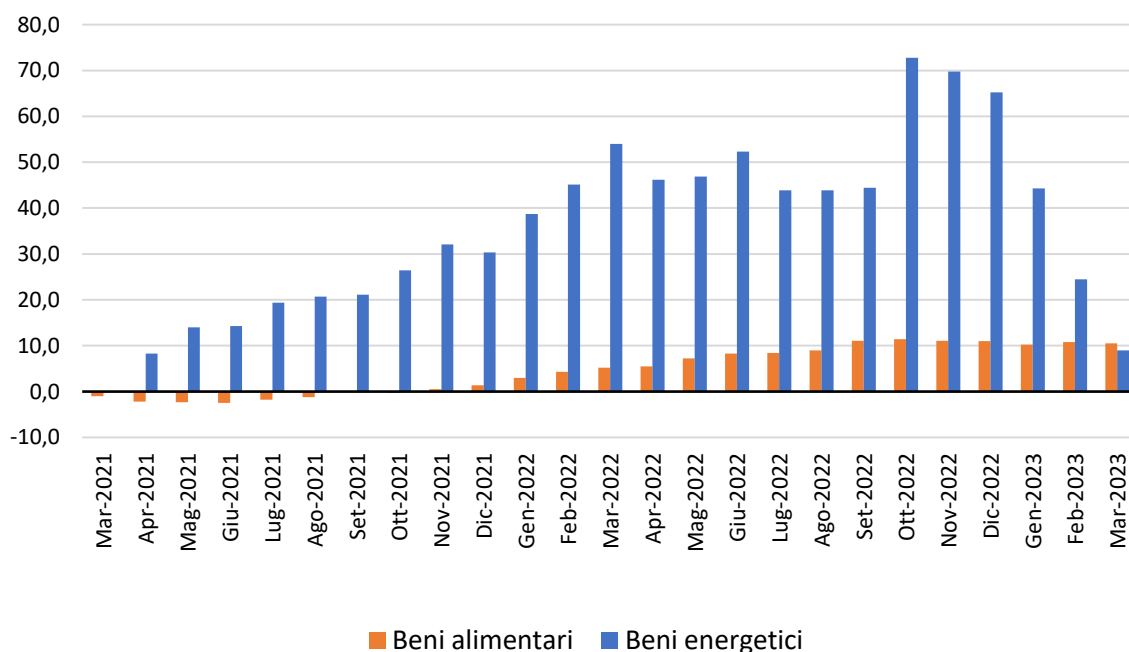
BERGAMO  
BRESCIA  
Capitale Italiana  
della Cultura



**Graf. 5 - Variazioni tendenziali dei Beni alimentari, per la cura della casa e della persona e dell'indice complessivo prezzi al consumo (NIC) - Brescia - Marzo 2021 - Marzo 2023**



**Graf. 6 - Variazioni tendenziali dei prezzi al consumo per l'intera collettività (NIC) con tabacchi - Beni Alimentari e Beni Energetici - Brescia - Marzo 2021 - Marzo 2023**



Settore Informatica e Statistica – Via A. Lamarmora, 230 – 25124 Brescia - tel. 030 297910.

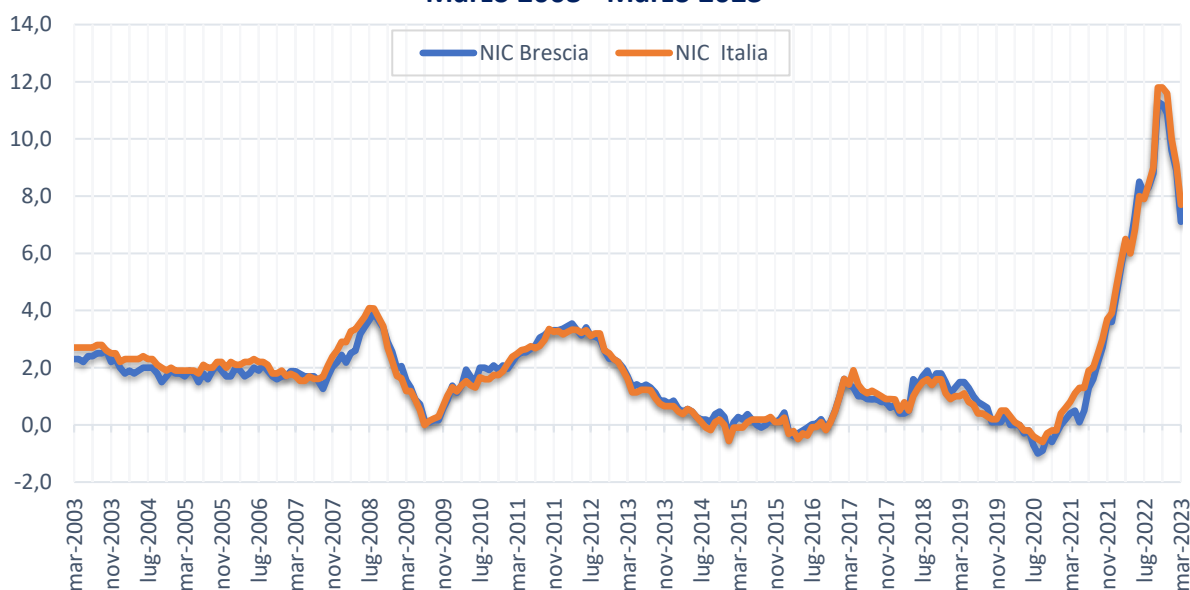
Email: [statistica@comune.brescia.it](mailto:statistica@comune.brescia.it)



BERGAMO  
BRESCIA  
Capitale Italiana  
della Cultura



**Graf. 7 - Variazione tendenziale dei prezzi al consumo per l'intera collettività (NIC) - Brescia e Italia- Marzo 2003 - Marzo 2023**



**N.B.: il dato Marzo 2023 ITALIA è provvisorio (ISTAT)**

Settore Informatica e Statistica – Via A. Lamarmora, 230 – 25124 Brescia - tel. 030 297910.

Email: [statistica@comune.brescia.it](mailto:statistica@comune.brescia.it)



BERGAMO  
BRESCIA  
Capitale Italiana  
della Cultura



## GLOSSARIO

**Altri beni:** comprendono i beni di consumo ad esclusione dei beni alimentari, dei beni energetici e dei tabacchi.

**Altri beni regolamentati:** comprendono l'acqua potabile e i medicinali.

**Beni alimentari:** comprendono oltre ai generi alimentari (come, ad esempio, il pane, la carne, i formaggi), le bevande analcoliche e quelle alcoliche.

Si definiscono *lavorati* i beni alimentari destinati al consumo finale che sono il risultato di un processo di trasformazione industriale (come ad esempio i succhi di frutta, gli insaccati, i prodotti surgelati). Si dicono *non lavorati* i beni alimentari non trasformati (come la carne fresca, il pesce fresco, la frutta e la verdura fresca).

**Beni alimentari, per la cura della casa e della persona (cosiddetto "carrello della spesa"):** includono, oltre ai beni alimentari, i beni per la pulizia e la manutenzione ordinaria della casa e i beni per l'igiene personale e prodotti di bellezza.

**Beni durevoli:** includono le autovetture, gli articoli di arredamento, gli elettrodomestici.

**Beni non durevoli:** comprendono i detersivi per la pulizia della casa, i prodotti per la cura della persona, i medicinali.

**Beni semidurevoli:** comprendono i capi di abbigliamento, le calzature, i libri.

**Beni energetici regolamentati:** includono le tariffe per l'energia elettrica mercato tutelato e il gas di rete per uso domestico.

**Beni energetici non regolamentati (Altri energetici):** comprendono i carburanti per gli autoveicoli, i lubrificanti, i combustibili per uso domestico non regolamentati e l'energia elettrica mercato libero

**Beni regolamentati:** includono i beni energetici regolamentati e gli altri beni regolamentati.

**Componente di fondo:** viene calcolata escludendo i beni alimentari non lavorati e i beni energetici.

**Prodotti ad alta frequenza di acquisto:** includono, oltre ai generi alimentari, le bevande alcoliche e analcoliche, i tabacchi, le spese per l'affitto, i beni non durevoli per la casa, i servizi per la pulizia e manutenzione della casa, i carburanti, i trasporti urbani, i giornali e i periodici, i servizi di ristorazione, le spese di assistenza.

**Prodotti a media frequenza di acquisto:** comprendono, tra gli altri, le spese di abbigliamento, le tariffe elettriche e quelle relative all'acqua potabile e lo smaltimento dei rifiuti, i medicinali, i servizi medici e quelli dentistici, i trasporti stradali, ferroviari marittimi e aerei, i servizi postali e telefonici, i servizi ricreativi e culturali, i pacchetti vacanze, i libri, gli alberghi e gli altri servizi di alloggio.

**Prodotti a bassa frequenza di acquisto:** comprendono gli elettrodomestici, i servizi ospedalieri, l'acquisto dei mezzi di trasporto, i servizi di trasloco, gli apparecchi audiovisivi, fotografici e informatici, gli articoli sportivi.

**Servizi regolamentati:** tipologie di servizio i cui prezzi sono stabiliti da amministrazioni nazionali o locali e da servizi di pubblica utilità soggetti a regolamentazione da parte di specifiche Agenzie (Authority). Comprendono i certificati anagrafici, il passaporto, la tariffa per i rifiuti solidi, la tariffa per la raccolta di acque reflue, l'istruzione secondaria, le mense scolastiche, i trasporti urbani unimodali e multimodali (biglietti e abbonamenti), il trasporto extra-urbano su bus e quello extra-urbano multimodale, i taxi, i trasporti ferroviari regionali, i pedaggi autostradali, i concorsi pronostici, il canone tv, i servizi di telefonia fissa, la revisione auto, le tasse per il trasferimento della proprietà delle autovetture e dei motoveicoli e alcuni servizi postali.

**Servizi relativi all'abitazione:** comprendono i servizi di riparazione, la pulizia e la manutenzione della casa, la tariffa per i rifiuti solidi, la tariffa per la raccolta acque reflue, il canone d'affitto, le spese condominiali.

**Servizi relativi alle comunicazioni:** comprendono i servizi di telefonia e i servizi postali.

**Servizi ricreativi, culturali e per la cura della persona:** comprendono i pacchetti vacanza, i servizi di alloggio, i ristoranti, bar e simili, le mense, la riparazione di apparecchi audiovisivi, fotografici e informatici, i servizi per l'abbigliamento, i servizi per l'igiene personale, i servizi ricreativi e culturali vari, i concorsi e le lotterie.

**Servizi relativi ai trasporti:** comprendono i trasporti aerei, marittimi, ferroviari, e stradali, i servizi di manutenzione e riparazione di mezzi di trasporto, le assicurazioni sui mezzi di trasporto.

**Servizi vari:** comprendono l'istruzione, i servizi medici, i servizi per l'assistenza, i servizi finanziari; professioni liberali; servizio funebre; assicurazioni sugli infortuni.

**Variazione congiunturale:** variazione rispetto al periodo precedente.

**Variazione tendenziale:** variazione rispetto allo stesso periodo dell'anno precedente.

Settore Informatica e Statistica – Via A. Lamarmora, 230 – 25124 Brescia - tel. 030 297910.

Email: [statistica@comune.brescia.it](mailto:statistica@comune.brescia.it)



BERGAMO  
BRESCIA  
Capitale Italiana  
della Cultura

