

COMMISSIONE COMUNALE PER IL CONTROLLO DELLA RILEVAZIONE DEI PREZZI AL CONSUMO

VARIAZIONI DEGLI INDICI DEI PREZZI AL CONSUMO PER L'INTERA  
COLLETTIVITÀ (NIC)  
**BRESCIA - SETTEMBRE 2024**

Comunicato stampa - Per pubblicazione  
**Mercoledì 16 Ottobre 2024, ore 10.00**

## **Brescia: a SETTEMBRE inflazione in calo**

**Tasso congiunturale: -0,6%**

**Tasso tendenziale: +0,7%**

**Brescia** – A SETTEMBRE scendono i prezzi rispetto al mese di agosto (variazione congiunturale pari a -0,6%), mentre la variazione tendenziale si attesta al +0,7%.

Rispetto al mese precedente, presentano un deciso calo dei prezzi le divisioni dei “*Trasporti*” (-2,6%), “*Servizi ricettivi e di ristorazione*” (-2,1%) e “*Ricreazione, spettacoli e cultura*” (-1,4%). Presentano lievi diminuzioni le divisioni “*Comunicazioni*” (-0,3%), “*Bevande alcoliche e tabacchi*” (-0,2%) e “*Abbigliamento e calzature*” (-0,2%). Crescono, invece, i prezzi della divisione “*Altri beni e servizi*” (+1,0%), seguiti da lievi variazioni positive congiunturali per i “*Prodotti alimentari e bevande analcoliche*” (+0,5%), “*Mobili, articoli e servizi per la casa*” (+0,3%), “*Abitazione, acqua, elettricità e combustibili*” (+0,3%) e “*Istruzione*” (+0,1%).

Rispetto a settembre 2023, i maggiori incrementi tendenziali si registrano per le divisioni “*Servizi ricettivi e di ristorazione*” (+6,6%), “*Ricreazione, spettacoli e cultura*” (+2,4%), “*Bevande alcoliche e tabacchi*” (+2,0%), “*Altri beni e servizi*” (+1,9%), “*Prodotti alimentari e bevande analcoliche*” (+1,0%) e “*Istruzione*” (+0,7%). In forte calo, la divisione “*Comunicazioni*” (-7,8%), seguita da “*Trasporti*” (-2,6%), “*Abitazione, acqua, elettricità e combustibili*” (-2,1%) e “*Mobili, articoli e servizi per la casa*” (-0,3%).

Analizzando per tipologia di prodotto, i “*Beni*” presentano un lieve aumento congiunturale (+0,2%), sommatoria di due andamenti contrastanti: i *Beni alimentari* in aumento (+0,4%) e i *Beni Energetici* in diminuzione (-1,3%). In particolare, *tra i Beni Energetici*, diminuiscono sia gli *Altri energetici* (-1,3%), sia gli *Energetici regolamentati* (-1,4%). Tra gli alimentari, sono in aumento quelli *Non lavorati* (+2,3%), mentre quelli *lavorati* presentano un sensibile calo (-0,6%). In termini tendenziali, complessivamente i “*Beni*” calano (-1,2%), gli alimentari aumentano (+0,8%) e gli energetici scendono (-9,2%).

I “*Servizi*” registrano complessivamente un leggero decremento congiunturale (-1,4%), pur mantenendo elevato l’aumento tendenziale (+2,7%). In particolare, all’interno della tipologia dei Servizi, la voce che presenta il decremento congiunturale più elevato è quella dei “*Servizi relativi ai trasporti*” (-3,0%), seguito da quello dei “*Servizi ricreativi, culturali e per la cura della persona*” (-2,2%). In termini tendenziali, l’incremento maggiore si registra per “*Servizi ricreativi, culturali e per la cura della persona*” (+5,9%).

Complessivamente, i prezzi dei “*Beni alimentari, per la cura della casa e della persona*”, definiti come il *Carrello della spesa delle famiglie*, crescono su base mensile (+0,3%) e su base annuale (+0,6%).

Con riferimento alla frequenza di acquisto, rispetto al mese di agosto, salgono i prodotti a *Bassa frequenza di acquisto* (+0,6%), mentre quelli a *Alta e Bassa frequenza* sono in diminuzione (-1,5% e -0,2%). In termini tendenziali, i prodotti a *Media frequenza di acquisto* presentano variazioni positive (+1,7%), mentre quelli a *Alta frequenza* sono in leggero aumento (+0,2%) e quelli a *Bassa frequenza* presentano variazioni negative (-0,5%).

Infine, per la componente di fondo della dinamica dei prezzi “*Core Inflation*” (al netto della componente volatile dei *Beni energetici e Alimentari non lavorati*), la variazione congiunturale è negativa (-0,7%), mentre quella tendenziale è positiva (+1,7%).

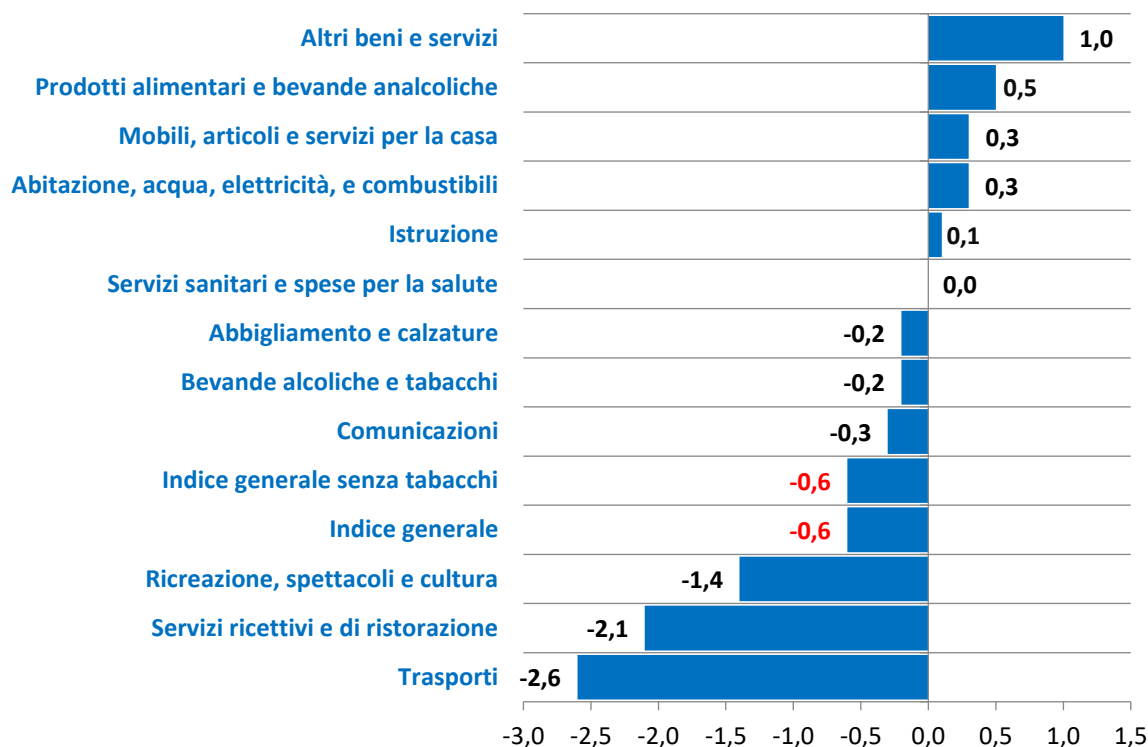
Confrontando l’andamento dei prezzi della città di Brescia con quello complessivo registrato a livello nazionale, si evidenzia che, in questo mese, i prezzi della città di Brescia presentano variazioni congiunturali

negative più elevate di quelle nazionali (-0,6% versus -0,2%) e variazioni tendenziali uguali (+0,7%) Le differenze sono presentate, in seguito, anche per divisione.

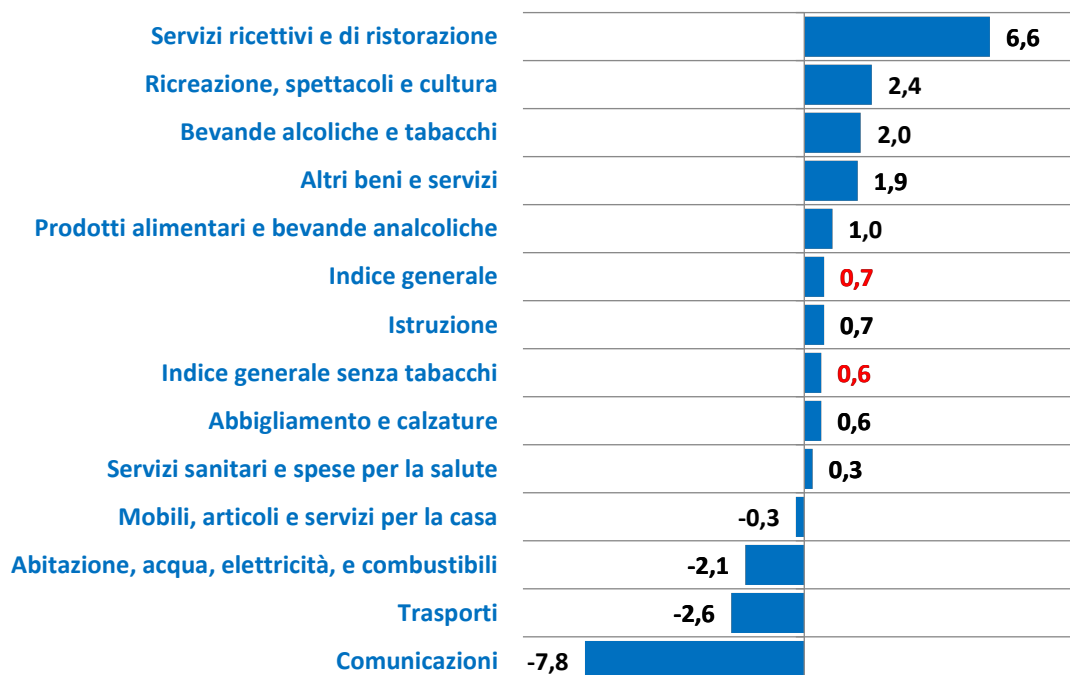
**Tav. 1 - Brescia - Variazioni percentuali congiunturali e tendenziali degli indici per l'intera collettività (NIC) – Dati mensili**

<b>PREZZI AL CONSUMO</b>	<b>Variazioni percentuali degli indici per l'intera collettività (NIC)</b>	
<b>Divisioni di spesa</b>	<b>Tendenziali (% anno precedente)</b>	<b>Congiunturali (% mese precedente)</b>
Prodotti alimentari e bevande analcoliche	1,0	0,5
Bevande alcoliche e tabacchi	2,0	-0,2
Abbigliamento e calzature	0,6	-0,2
Abitazione, acqua, elettricità, e combustibili	-2,1	0,3
Mobili, articoli e servizi per la casa	-0,3	0,3
Servizi sanitari e spese per la salute	0,3	-
Trasporti	-2,6	-2,6
Comunicazioni	-7,8	-0,3
Ricreazione, spettacoli e cultura	2,4	-1,4
Istruzione	0,7	0,1
Servizi ricettivi e di ristorazione	6,6	-2,1
Altri beni e servizi	1,9	1,0
<b>Indice generale</b>	<b>0,7</b>	<b>-0,6</b>
<b>Indice generale senza tabacchi</b>	<b>0,6</b>	<b>-0,6</b>

**Graf. 1 - Variazione congiunturale dei prezzi al consumo per l'intera collettività (NIC) per divisione di spesa - Settembre 2024**



**Graf. 2 - Variazione tendenziale dei prezzi al consumo per l'intera collettività (NIC) per divisione di spesa - Settembre 2024**



**Tav. 2 - Brescia - Analisi per divisioni e classi di spesa dei dati mensili**

<b>Divisioni e classi di spesa</b>	<b>Pesi</b>	<b>Variazioni tendenziali</b>	<b>Variazioni congiunturali</b>
<b>Prodotti alimentari e bevande analcoliche</b>	153428	<b>1,0</b>	<b>0,5</b>
Pane e cereali	27638	-1,0	-1,0
Carni	32686	0,2	0,1
Pesci e prodotti ittici	9095	0,8	-0,3
Latte, formaggi e uova	20276	-0,8	-0,3
Oli e grassi	5735	16,6	-1,2
Frutta	14675	-1,1	1,6
Vegetali (i)	19443	2,6	5,3
Zucchero, confetture, miele, cioccolato e dolciumi	7401	-0,3	-0,6
Prodotti alimentari n.a.c.	3699	0,1	-0,5
Caffè, tè e cacao	4772	8,3	-0,5
Acque minerali, bevande analcoliche, succhi di frutta e verdura	8008	1,4	-0,9
<b>Bevande alcoliche e tabacchi</b>	25723	<b>2,0</b>	<b>-0,2</b>
Alcolici	1191	0,9	-
Vini	5526	-2,7	-1,0
Birre	2445	-0,3	-0,2
Tabacchi	16561	4,0	-
<b>Abbigliamento e calzature</b>	56285	<b>0,6</b>	<b>-0,2</b>
Indumenti	43925	1,0	-0,1
Altri articoli d'abbigliamento e accessori per l'abbigliamento	1786	1,2	-
Servizi di lavanderia, riparazione e noleggio abiti	2440	0,4	-
Scarpe ed altre calzature	7929	-1,3	-0,5
Riparazione e noleggio calzature	205	0,9	-
<b>Abitazione, acqua, elettricità e combustibili</b>	107275	<b>-2,1</b>	<b>0,3</b>
Affitti reali per l'abitazione principale	24506	3,5	0,5
Prodotti per la riparazione e la manutenzione della casa	681	3,3	-
Servizi per la riparazione e manutenzione della casa	7470	0,8	-
Fornitura acqua	1695	-	-
Raccolta rifiuti	4267	-	-
Raccolta acque di scarico	1821	-	-
Altri servizi per l'abitazione n.a.c.	16816	-	-
Energia elettrica	22142	-11,0	0,6
Gas	25693	-1,8	0,5
Gasolio per riscaldamento	401	-17,8	-3,8
Combustibili solidi	1783	-24,4	-0,4
<b>Mobili, articoli e servizi per la casa</b>	71458	<b>-0,3</b>	<b>0,3</b>
Mobili e arredi	26557	0,4	0,2
Tappeti e altri rivestimenti per pavimenti	464	2,9	-
Riparazione di mobili, arredi e rivestimenti per pavimenti	311	-	-
Articoli tessili per la casa	2857	1,4	-
Grandi apparecchi domestici elettrici e non	6354	-2,4	0,7
Piccoli elettrodomestici	2268	-2,9	-0,1
Riparazione di apparecchi per la casa	163	-	-
Cristalleria, stoviglie e utensili domestici	4518	0,2	-
Grandi utensili ed attrezzature per la casa ed il giardino	80	3,8	-
Piccoli utensili ed accessori vari	3122	-	-
Beni non durevoli per la casa	9088	-2,3	0,8
Servizi per la pulizia e la manutenzione della casa	15676	0,3	-

(i) Indice calcolato imputando, perché non disponibili o non utilizzabili, dati elementari rappresentativi del 50% e più del peso dell'aggregato.

<b>Divisioni e classi di spesa</b>	<b>Pesi</b>	<b>Variazioni tendenziali</b>	<b>Variazioni congiunturali</b>
<b>Servizi sanitari e spese per la salute</b>	80461	<b>0,3</b>	-
Prodotti farmaceutici	18001	0,8	-0,1
Altri prodotti medicali	1143	-0,3	0,4
Attrezzature ed apparecchi terapeutici	2660	-0,3	-0,3
Servizi medici	19895	0,3	-
Servizi dentistici	11738	0,4	-
Servizi paramedici	14033	0,2	0,6
Servizi ospedalieri	12991	-	-
<b>Trasporti</b>	<b>150062</b>	<b>-2,6</b>	<b>-2,6</b>
Automobili	27452	1,0	0,1
Motocicli e ciclomotori	1806	0,4	0,2
Biciclette e monopattini	508	-2,2	-0,1
Pezzi di ricambio e accessori per mezzi di trasporto privati	7768	1,0	-
Carburanti e lubrificanti per mezzi di trasporto privati	44661	-10,3	-3,1
Manutenzione e riparazione mezzi di trasporto privati	32021	1,4	0,1
Altri servizi relativi ai mezzi di trasporto privati	13167	3,4	-
Trasporto passeggeri su rotaia	4609	4,0	-0,4
Trasporto passeggeri su strada	3641	-	-
Trasporto aereo passeggeri	8371	-8,6	-21,2
Trasporto marittimo e per vie d'acqua interne	858	-5,0	-31,3
Trasporto multimodale passeggeri	4170	-	-
Acquisto di altri servizi di trasporto	1030	-	-
<b>Comunicazioni</b>	<b>23522</b>	<b>-7,8</b>	<b>-0,3</b>
Servizi postali	568	4,2	-
Apparecchi telefonici e telefax	10087	-19,2	-1,0
Servizi di telefonia e telefax	12867	0,9	0,1
<b>Ricreazione, spettacoli e cultura</b>	<b>86442</b>	<b>2,4</b>	<b>-1,4</b>
Apparecchi di ricezione, registrazione e riproduzione di suoni e immagini	5774	-2,7	2,1
Apparecchi fotografici e cinematografici e strumenti ottici	412	-6,3	0,3
Apparecchi per il trattamento dell'informazione	6165	-10,9	0,8
Supporti di registrazione	1902	1,9	-3,8
Beni durevoli per ricreazione all'aperto	2684	2,1	-
Strumenti musicali e beni durevoli per ricreazione al coperto (i)	1013	-	-
Giochi, giocattoli e hobby	4785	1,3	0,3
Articoli sportivi, per campeggio e attività ricreative all'aperto	2170	0,6	0,1
Articoli per giardinaggio, piante e fiori	4807	5,7	-
Animali domestici e relativi prodotti	9291	-0,1	-
Servizi veterinari e altri servizi per animali domestici	2414	-	-
Servizi ricreativi e sportivi	5672	10,4	-6,7
Servizi culturali	6046	6,9	0,4
Giochi, lotterie e scommesse	16476	-	-
Libri	3601	2,3	1,4
Giornali e periodici	3788	3,8	0,6
Articoli di cartoleria e materiale da disegno	4474	1,1	-0,8
Pacchetti vacanza	4968	13,0	-15,8
<b>Istruzione</b>	<b>10199</b>	<b>0,7</b>	<b>0,1</b>
Scuola dell'infanzia ed istruzione primaria	3748	-	-
Istruzione secondaria	1951	-	-
Istruzione universitaria	3225	1,9	-
Corsi d'istruzione e di formazione	1275	1,2	1,2

(i) Indice calcolato imputando, perché non disponibili o non utilizzabili, dati elementari rappresentativi del 50% e più del peso dell'aggregato.

<b>Divisioni e classi di spesa</b>	<b>Pesi</b>	<b>Variazioni tendenziali</b>	<b>Variazioni congiunturali</b>
<b>Servizi ricettivi e di ristorazione</b>	124536	<b>6,6</b>	<b>-2,1</b>
Ristoranti, bar e simili	88061	2,7	-0,1
Mense	3631	1,1	-
Servizi di alloggio	32844	16,7	-6,6
<b>Altri beni e servizi</b>	<b>110609</b>	<b>1,9</b>	<b>1,0</b>
Servizi di parrucchiere e trattamenti di bellezza	16067	0,7	-
Apparecchi elettrici per la cura della persona	446	5,4	-1,8
Altri apparecchi non elettrici, articoli e prodotti per la cura della persona	13526	-0,4	-0,3
Gioielleria ed orologeria	5387	21,2	19,0
Altri effetti personali	8703	0,3	0,1
Assistenza sociale	8543	1,2	0,9
Servizi assicurativi connessi all'abitazione	769	13,4	-
Servizi assicurativi connessi alla salute	1004	-	-
Assicurazioni sui mezzi di trasporto	12838	6,6	-2,1
Altri servizi finanziari n.a.c.	21497	2,7	-0,1
Altri servizi n.a.c.	21829	1,1	-
<b>Indice generale</b>	<b>1000000</b>	<b>0,7</b>	<b>-0,6</b>
<b>Indice generale senza tabacchi</b>	<b>983439</b>	<b>0,6</b>	<b>-0,6</b>

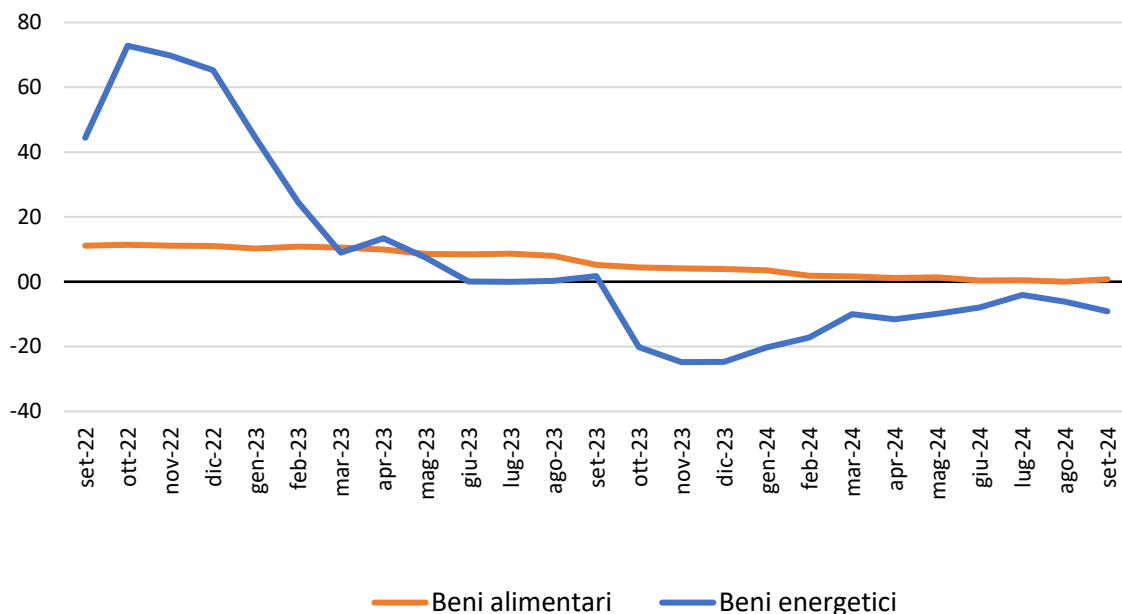
(i) Indice calcolato imputando, perché non disponibili o non utilizzabili, dati elementari rappresentativi del 50% e più del peso dell'aggregato.

**Tav. 3 - Brescia -Variazioni percentuali congiunturali e tendenziali dell'indice NIC per tipologia di prodotto (dati mensili)**

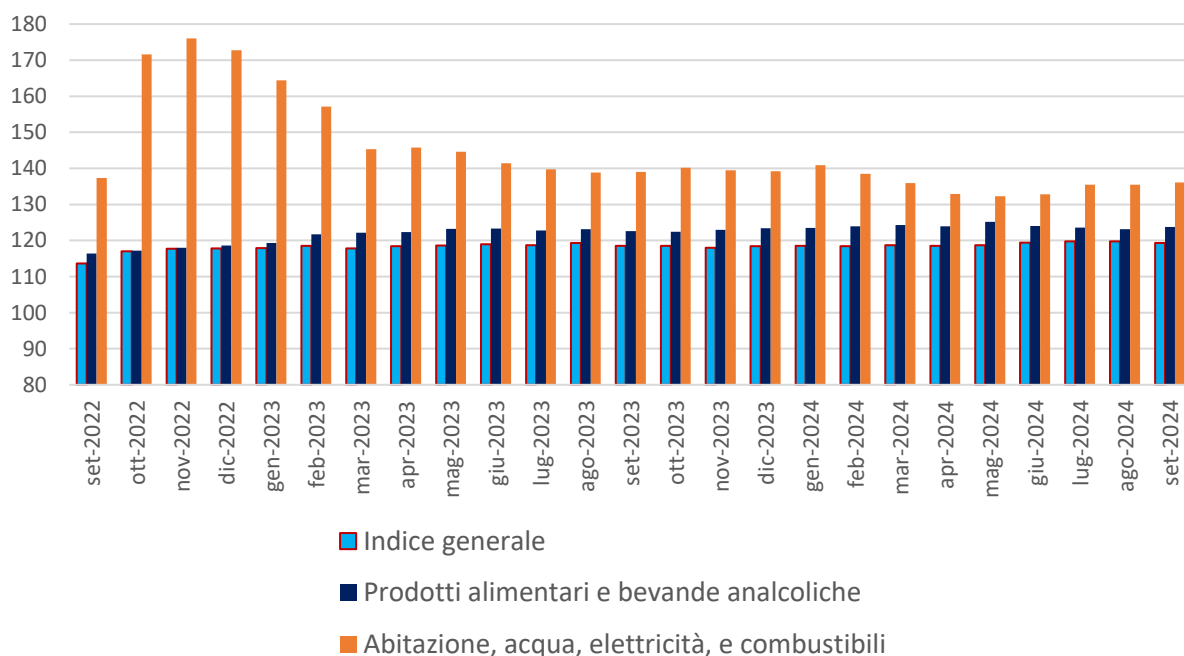
PREZZI AL CONSUMO	Pesi	Variazioni degli indici per l'intera collettività (NIC)	
		Tendenziali (% anno precedente)	Congiunturali (% mese precedente)
TIPOLOGIA DI PRODOTTO			
<b>Beni</b>	533360	<b>-1,2</b>	<b>0,2</b>
Beni alimentari	162590	0,8	0,4
<i>Alimentari lavorati</i>	105194	1,0	-0,6
<i>Alimentari non lavorati</i>	57396	0,5	2,3
Beni energetici	94680	-9,1	-1,3
<i>Altri energetici</i>	87144	-11,9	-1,3
<i>Energetici regolamentati</i>	7536	17,0	-1,4
Tabacchi	16561	4,0	-
Altri beni	259529	-0,2	0,5
<i>Beni durevoli</i>	99210	-1,3	1,3
<i>Beni non durevoli</i>	65873	0,5	-
<i>Beni semidurevoli</i>	94446	0,7	-0,1
Beni regolamentati	27232	5,3	-0,4
<i>Altri beni regolamentati</i>	19696	0,8	-0,1
Beni non regolamentati	506128	-1,5	0,2
<b>Servizi</b>	466640	<b>2,7</b>	<b>-1,4</b>
Servizi non regolamentati	411846	3,2	-1,4
Servizi regolamentati	54794	0,3	-
Servizi relativi all'abitazione	71799	1,5	0,2
Servizi relativi alle comunicazioni	13583	1,0	0,1
Servizi ricreativi, culturali e per la cura della persona	176410	5,9	-2,2
Servizi relativi ai trasporti	80705	1,3	-3,0
Servizi vari	124143	0,2	0,1
Beni e servizi non regolamentati	917974	0,6	-0,6
<b>Beni alimentari, per la cura della casa e della persona</b>	187677	<b>0,6</b>	<b>0,3</b>
Beni e servizi regolamentati	82026	2,0	-0,2
<b>COMPONENTE DI FONDO (CORE INFLATION)</b>	847924	<b>1,7</b>	<b>-0,7</b>
Indice generale esclusi energetici	905320	1,7	-0,4
Indice generale al netto dell'energia, degli alimentari (incluse bevande alcoliche) e tabacchi	723942	1,7	-0,7
Alta frequenza d'acquisto	385630	0,2	-0,2
Media frequenza d'acquisto	418673	1,7	-1,5
Bassa frequenza d'acquisto	195697	-0,5	0,6
<b>Indice generale</b>	1000000	<b>0,7</b>	<b>-0,6</b>
<b>Indice generale senza tabacchi</b>	983439	<b>0,6</b>	<b>-0,6</b>



**Graf. 3 - Variazioni tendenziali dei prezzi al consumo per l'intera collettività (NIC) - Beni Alimentari e Beni Energetici - Brescia - Settembre 2022 - Settembre 2024**



**Graf. 4 - Numeri indici dei prezzi al consumo NIC - Brescia Settembre 2022 - Settembre 2024 (base 2015=100)**



**Tav. 4 - Brescia - Variazioni percentuali congiunturali e tendenziali dell'indice NIC in serie storica**

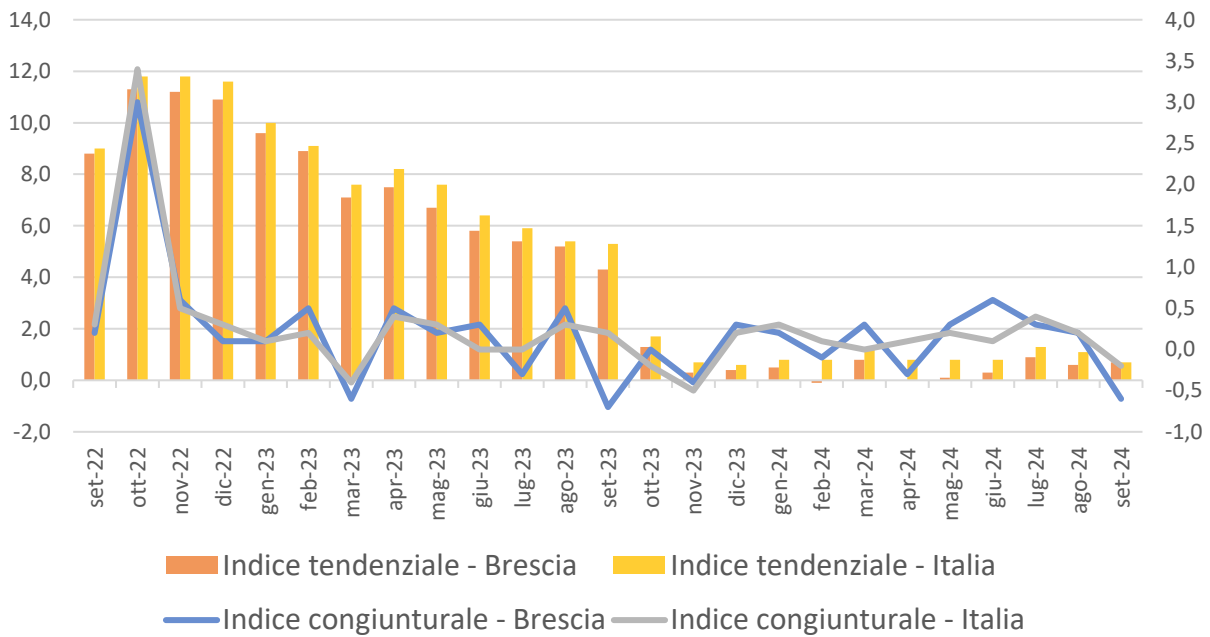
Divisioni	Settembre 2023	Ottobre 2023	Novembre 2023	Dicembre 2023	Gennaio 2024	Febbraio 2024	Marzo 2024	Aprile 2024	Maggio 2024	Giugno 2024	Luglio 2024	Agosto 2024	Settembre 2024
<b>Congiunturali</b>													
Prodotti alimentari e bevande analcoliche	-0,4	-0,2	0,5	0,2	0,2	0,2	0,3	-0,5	1,2	-1,0	-0,3	-0,3	0,5
Bevande alcoliche e tabacchi	-0,4	-0,2	0,3	-0,4	0,4	1,5	-0,6	1,0	0,1	0,1	-0,1	0,1	-0,2
Abbigliamento e calzature	-0,1	-0,1	-	0,1	0,2	-	0,5	0,1	-	-0,1	0,1	-	-0,2
Abitazione, acqua, elettricità e combustibili	0,1	0,9	-0,5	-0,1	1,6	-2,1	-1,9	-2,4	-0,3	0,4	2,0	0,1	0,3
Mobili, articoli e servizi per la casa	-	-0,4	-0,1	0,3	-	-	0,1	-	-0,3	-	-0,2	-	0,3
Servizi sanitari e spese per la salute	0,1	-	-0,1	-	0,2	0,1	0,1	-	-	-0,1	-	0,1	-
Trasporti	-	-0,4	-1,7	-0,2	-1,2	1,2	1,0	0,6	-0,6	0,2	0,6	0,6	-2,6
Comunicazioni	0,3	-1,3	-2,2	0,1	0,7	-2,1	-0,4	-0,4	-1,3	-0,7	-0,3	0,1	-0,3
Ricreazione, spettacoli e cultura	-0,9	-0,8	-0,8	2,1	-	0,8	-0,3	0,1	1,1	-0,4	1,3	0,7	-1,4
Istruzione	1,9	0,6	-	-	-	-	-	-	-	-	-	-	0,1
Servizi ricettivi e di ristorazione	-3,9	0,7	-0,8	1,1	0,5	-1,3	1,8	-0,4	1,2	5,4	-0,4	0,8	-2,1
Altri beni e servizi	-	-0,1	-	-	0,3	0,1	0,2	0,2	-	0,1	0,2	-	1,0
<b>Indice generale NIC</b>	<b>-0,7</b>	<b>-</b>	<b>-0,4</b>	<b>0,3</b>	<b>0,2</b>	<b>-0,1</b>	<b>0,3</b>	<b>-0,3</b>	<b>0,3</b>	<b>0,6</b>	<b>0,3</b>	<b>0,2</b>	<b>-0,6</b>
<b>Indice generale NIC senza tabacchi</b>	<b>-0,6</b>	<b>-0,1</b>	<b>-0,4</b>	<b>0,3</b>	<b>0,2</b>	<b>-0,2</b>	<b>0,3</b>	<b>-0,3</b>	<b>0,3</b>	<b>0,6</b>	<b>0,3</b>	<b>0,3</b>	<b>-0,6</b>
<b>Indice generale NIC ITALIA</b>	<b>0,2</b>	<b>-0,2</b>	<b>-0,5</b>	<b>0,2</b>	<b>0,3</b>	<b>0,1</b>	<b>-</b>	<b>0,1</b>	<b>0,2</b>	<b>0,1</b>	<b>0,4</b>	<b>0,2</b>	<b>-0,2 (a)</b>
<b>Indice generale NIC senza tabacchi ITALIA</b>	<b>0,2</b>	<b>-0,2</b>	<b>-0,5</b>	<b>0,2</b>	<b>0,3</b>	<b>-</b>	<b>0,1</b>	<b>-</b>	<b>0,2</b>	<b>0,2</b>	<b>0,4</b>	<b>0,1</b>	<b>-0,1 (a)</b>

**Tendenziali**

Prodotti alimentari e bevande analcoliche	5,3	4,4	4,2	4,0	3,6	1,8	1,7	1,1	1,6	0,6	0,7	0,1	1,0
Bevande alcoliche e tabacchi	2,9	2,6	2,5	2,6	2,4	2,3	1,1	2,0	1,7	1,7	1,9	1,8	2,0
Abbigliamento e calzature	3,2	2,4	2,2	2,1	1,7	1,9	1,8	0,8	1,2	1,1	1,0	0,7	0,6
Abitazione, acqua, elettricità e combustibili	1,2	-18,3	-20,7	-19,3	-13,9	-11,8	-6,5	-9,0	-8,5	-6,1	-3,0	-2,2	-2,1
Mobili, articoli e servizi per la casa	3,8	3,4	3,1	2,9	1,6	0,8	0,6	0,5	-0,5	-0,4	-0,7	-0,5	-0,3
Servizi sanitari e spese per la salute	1,1	1,1	1,0	0,9	0,8	0,3	0,5	0,4	0,4	0,3	0,3	0,4	0,3
Trasporti	4,9	5,2	3,4	3,0	1,0	1,2	2,2	1,6	1,7	1,3	1,4	0,0	-2,6
Comunicazioni	0,4	-0,9	-1,6	-2,6	-3,2	-7,8	-7,1	-6,6	-6,7	-6,9	-6,1	-7,2	-7,8
Ricreazione, spettacoli e cultura	5,0	4,3	3,2	1,4	0,8	1,7	1,0	1,4	2,6	1,8	2,8	2,9	2,4
Istruzione	1,8	2,5	2,5	2,5	2,5	2,5	2,5	2,5	2,5	2,5	2,5	2,5	0,7
Servizi ricettivi e di ristorazione	5,1	6,4	5,1	7,3	6,4	2,5	4,2	2,6	1,4	3,4	4,9	4,6	6,6
Altri beni e servizi	3,4	2,9	2,7	2,3	2,0	1,9	1,9	0,9	1,0	1,1	0,9	0,9	1,9
<b>Indice generale NIC</b>	<b>4,3</b>	<b>1,3</b>	<b>0,3</b>	<b>0,4</b>	<b>0,5</b>	<b>-0,1</b>	<b>0,8</b>	<b>-</b>	<b>0,1</b>	<b>0,3</b>	<b>0,9</b>	<b>0,6</b>	<b>0,7</b>
<b>Indice generale NIC senza tabacchi</b>	<b>4,4</b>	<b>1,2</b>	<b>0,2</b>	<b>0,4</b>	<b>0,5</b>	<b>-0,2</b>	<b>0,8</b>	<b>-</b>	<b>-</b>	<b>0,3</b>	<b>0,8</b>	<b>0,6</b>	<b>0,6</b>
<b>Indice generale NIC ITALIA</b>	<b>5,3</b>	<b>1,7</b>	<b>0,7</b>	<b>0,6</b>	<b>0,8</b>	<b>0,8</b>	<b>1,2</b>	<b>0,8</b>	<b>0,8</b>	<b>0,8</b>	<b>1,3</b>	<b>1,1</b>	<b>0,7 (a)</b>
<b>Indice generale NIC senza tabacchi ITALIA</b>	<b>5,4</b>	<b>1,7</b>	<b>0,6</b>	<b>0,5</b>	<b>0,8</b>	<b>0,7</b>	<b>1,2</b>	<b>0,8</b>	<b>0,8</b>	<b>0,8</b>	<b>1,2</b>	<b>1,0</b>	<b>0,7 (a)</b>

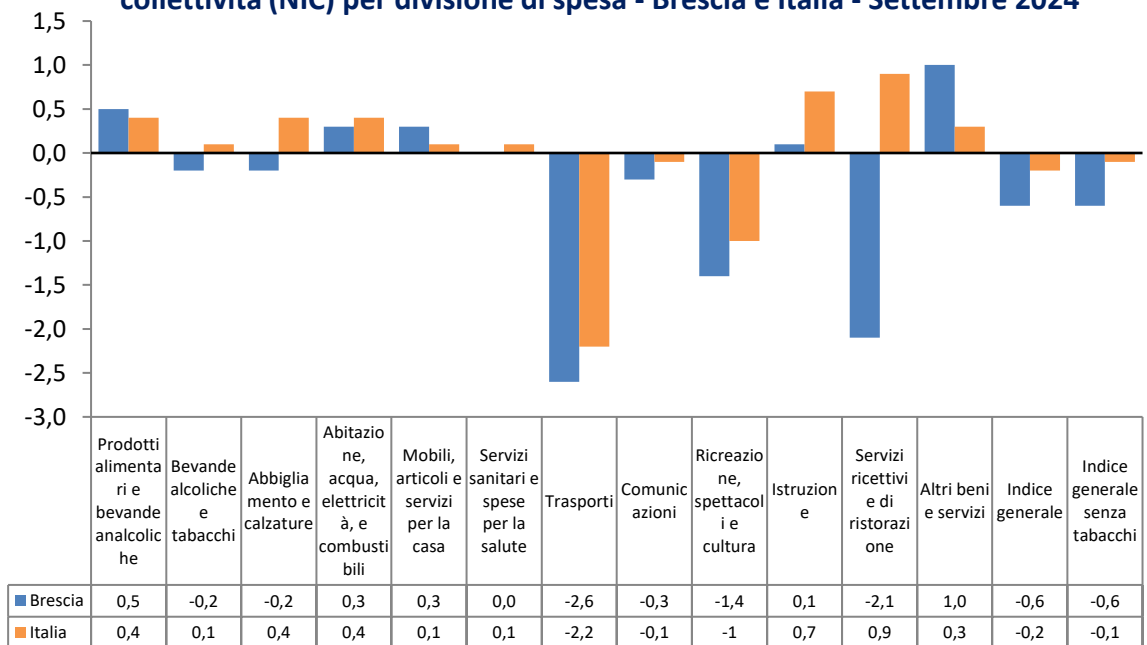
(a) Indici NIC ITALIA provvisori (ISTAT)

**Graf. 5 - Variazioni tendenziali e congiunturali dei prezzi al consumo per l'intera collettività (NIC) - Brescia e Italia - Settembre 2022 - Settembre 2024**



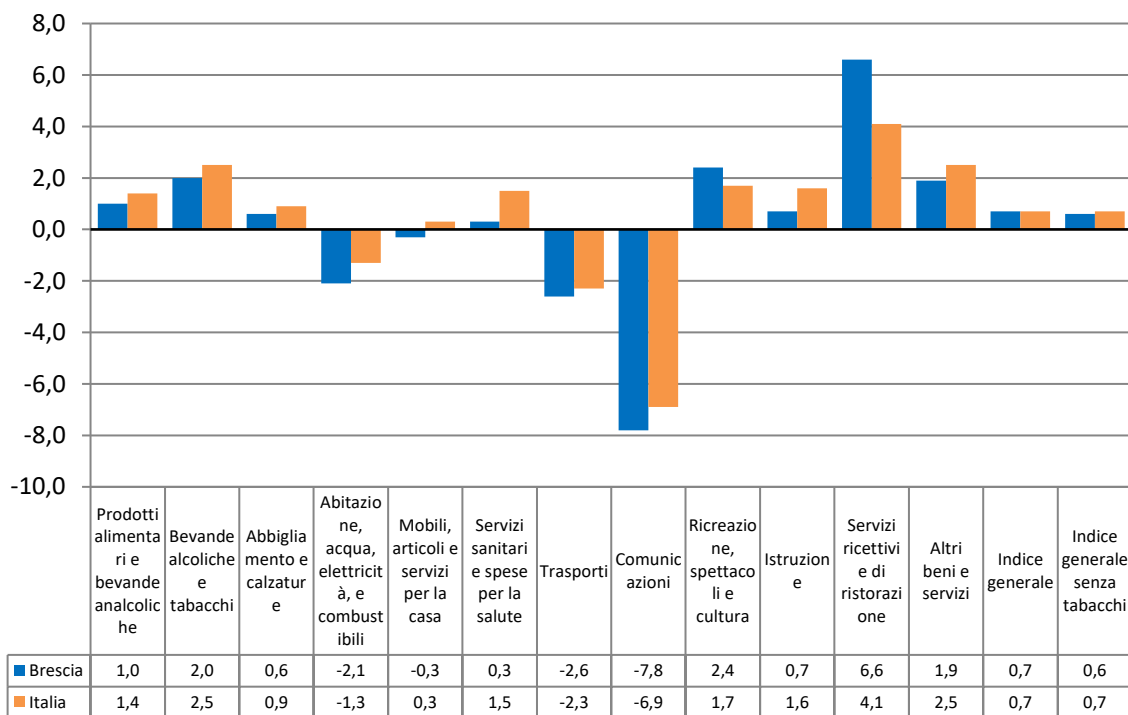
N.B Indici NIC ITALIA provvisori (ISTAT)

**Graf. 6 - Variazioni congiunturali dei prezzi al consumo per l'intera collettività (NIC) per divisione di spesa - Brescia e Italia - Settembre 2024**



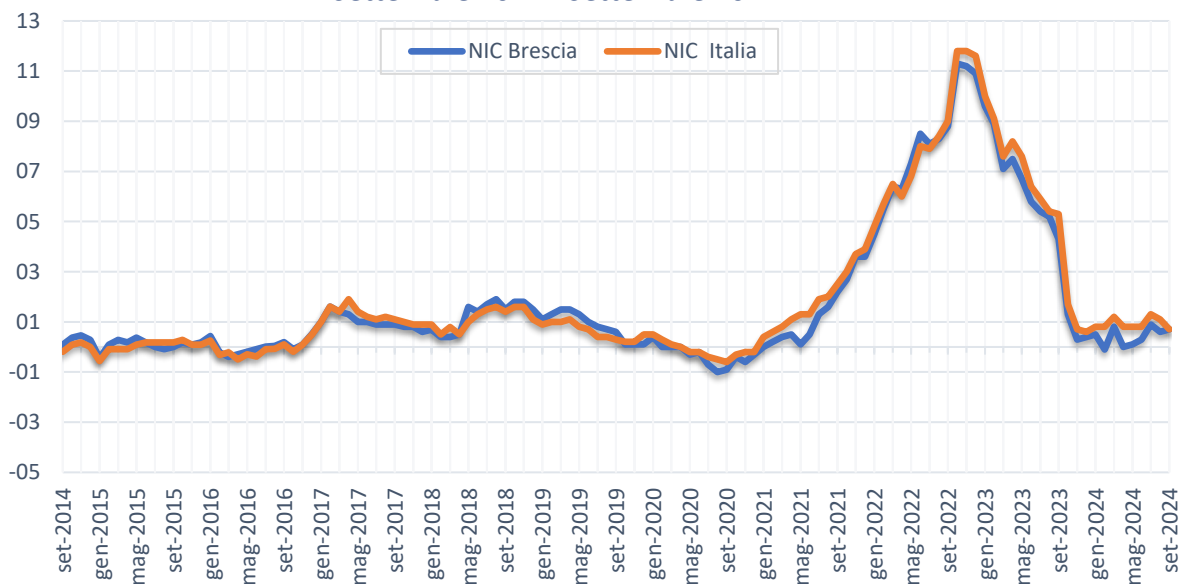
N.B Indici NIC ITALIA provvisori (ISTAT)

**Graf. 7 - Variazioni tendenziali dei prezzi al consumo per l'intera collettività (NIC) per divisione di spesa - Brescia e Italia - Settembre 2024**



**N.B Indici NIC ITALIA provvisori (ISTAT)**

**Graf. 8 - Variazione tendenziale dei prezzi al consumo per l'intera collettività (NIC) - Brescia e Italia- Settembre 2014 - Settembre 2024**



**N.B Indici NIC ITALIA provvisori (ISTAT)**

## GLOSSARIO

**Altri beni:** comprendono i beni di consumo ad esclusione dei beni alimentari, dei beni energetici e dei tabacchi.

**Altri beni regolamentati:** comprendono l'acqua potabile e i medicinali.

**Beni alimentari:** comprendono oltre ai generi alimentari (come, ad esempio, il pane, la carne, i formaggi), le bevande analcoliche e quelle alcoliche.

Si definiscono *lavorati* i beni alimentari destinati al consumo finale che sono il risultato di un processo di trasformazione industriale (come, ad esempio, i succhi di frutta, gli insaccati, i prodotti surgelati). Si dicono *non lavorati* i beni alimentari non trasformati (come la carne fresca, il pesce fresco, la frutta e la verdura fresca).

**Beni alimentari, per la cura della casa e della persona (cosiddetto “carrello della spesa”):** includono, oltre ai beni alimentari, i beni per la pulizia e la manutenzione ordinaria della casa e i beni per l'igiene personale e prodotti di bellezza.

**Beni durevoli:** includono le autovetture, gli articoli di arredamento, gli elettrodomestici.

**Beni non durevoli:** comprendono i detersivi per la pulizia della casa, i prodotti per la cura della persona, i medicinali.

**Beni semidurevoli:** comprendono i capi di abbigliamento, le calzature, i libri.

**Beni energetici regolamentati:** includono le tariffe per l'energia elettrica mercato tutelato e il gas di rete per uso domestico.

**Beni energetici non regolamentati (Altri energetici):** comprendono i carburanti per gli autoveicoli, i lubrificanti, i combustibili per uso domestico non regolamentati e l'energia elettrica mercato libero

**Beni regolamentati:** includono i beni energetici regolamentati e gli altri beni regolamentati.

**Componente di fondo:** viene calcolata escludendo i beni alimentari non lavorati e i beni energetici.

**Prodotti ad alta frequenza di acquisto:** includono, oltre ai generi alimentari, le bevande alcoliche e analcoliche, i tabacchi, le spese per l'affitto, i beni non durevoli per la casa, i servizi per la pulizia e manutenzione della casa, i carburanti, i trasporti urbani, i giornali e i periodici, i servizi di ristorazione, le spese di assistenza.

**Prodotti a media frequenza di acquisto:** comprendono, tra gli altri, le spese di abbigliamento, le tariffe elettriche e quelle relative all'acqua potabile e lo smaltimento dei rifiuti, i medicinali, i servizi medici e quelli dentistici, i trasporti stradali, ferroviari marittimi e aerei, i servizi postali e telefonici, i servizi ricreativi e culturali, i pacchetti vacanze, i libri, gli alberghi e gli altri servizi di alloggio.

**Prodotti a bassa frequenza di acquisto:** comprendono gli elettrodomestici, i servizi ospedalieri, l'acquisto dei mezzi di trasporto, i servizi di trasloco, gli apparecchi audiovisivi, fotografici e informatici, gli articoli sportivi.

**Servizi regolamentati:** tipologie di servizio i cui prezzi sono stabiliti da amministrazioni nazionali o locali e da servizi di pubblica utilità soggetti a regolamentazione da parte di specifiche Agenzie (Authority). Comprendono i certificati anagrafici, il passaporto, la tariffa per i rifiuti solidi, la tariffa per la raccolta di acque reflue, l'istruzione secondaria, le mense scolastiche, i trasporti urbani unimodali e multimodali (biglietti e abbonamenti), il trasporto extra-urbano su bus e quello extra-urbano multimodale, i taxi, i trasporti ferroviari regionali, i pedaggi autostradali, i concorsi pronostici, il canone tv, i servizi di telefonia fissa, la revisione auto, le tasse per il trasferimento della proprietà delle autovetture e dei motoveicoli e alcuni servizi postali.

**Servizi relativi all'abitazione:** comprendono i servizi di riparazione, la pulizia e la manutenzione della casa, la tariffa per i rifiuti solidi, la tariffa per la raccolta acque reflue, il canone d'affitto, le spese condominiali.

**Servizi relativi alle comunicazioni:** comprendono i servizi di telefonia e i servizi postali.

**Servizi ricreativi, culturali e per la cura della persona:** comprendono i pacchetti vacanza, i servizi di alloggio, i ristoranti, bar e simili, le mense, la riparazione di apparecchi audiovisivi, fotografici e informatici, i servizi per l'abbigliamento, i servizi per l'igiene personale, i servizi ricreativi e culturali vari, i concorsi e le lotterie.

**Servizi relativi ai trasporti:** comprendono i trasporti aerei, marittimi, ferroviari, e stradali, i servizi di manutenzione e riparazione di mezzi di trasporto, le assicurazioni sui mezzi di trasporto.

**Servizi vari:** comprendono l'istruzione, i servizi medici, i servizi per l'assistenza, i servizi finanziari; professioni liberali; servizio funebre; assicurazioni sugli infortuni.

**Variazione congiunturale:** variazione rispetto al periodo precedente.

**Variazione tendenziale:** variazione rispetto allo stesso periodo dell'anno precedente.

## APPENDICE

### INDICE DEI PREZZI AL CONSUMO PER LE RIVALUTAZIONI MONETARIE

Per adeguare periodicamente i valori monetari, ad esempio il canone di affitto o l'assegno dovuti al coniuge separato, si utilizza l'indice dei prezzi al consumo per le famiglie di operai e impiegati (FOI) al netto dei tabacchi. Tale indice si pubblica sulla Gazzetta Ufficiale ai sensi dell'art. 81 della legge 27 luglio 1978, n. 392.

Periodo	FOI - Indice generale senza tabacchi - Variazioni % rispetto allo stesso mese dell'anno precedente (var. tendenziali)
Gen-2022	4,7
Feb-2022	5,6
Mar-2022	6,4
Apr-2022	5,8
Mag-2022	6,8
Giu-2022	7,8
Lug-2022	7,8
Ago-2022	8,1
Set-2022	8,6
Ott-2022	11,5
Nov-2022	11,5
Dic-2022	11,3
Gen-2023	9,8
Feb-2023	8,9
Mar-2023	7,4
Apr-2023	7,9
Mag-2023	7,2
Giu-2023	6,0
Lug-2023	5,7
Ago-2023	5,2
Set-2023	5,1
Ott-2023	1,7
Nov-2023	0,7
Dic-2023	0,6
Gen-2024	0,8
Feb-2024	0,7
Mar-2024	1,2
Apr-2024	0,8
Mag-2024	0,8
Giu-2024	0,8
Lug-2024	1,1
Ago-2024	0,8